

# Samenwerkingsagenda Kop van de Veluwe 2024-2028



# Inhoudsopgave

## 4 Voorwoord

## 6 Samenvatting

## 10 1. Kop van de Veluwe

Kennismaking met de Kop van de Veluwe, de vastgestelde doelen en opgaven en de rol van het Rijk en provincie Gelderland

## 16 2. Sturende principes

In dit hoofdstuk leggen we uit hoe we de vele principes verwerken in de diverse opgaven die we in de Kop van de Veluwe realiseren

## 20 Intermezzo 1 2063 – Een toekomstdroom

We schetsen een scenario, een oefening voor de keuzes die we nu en in de toekomst moeten maken voor de inrichting van de ruimte



## 24 3. Natuur en landbouw

Aandacht voor het algemene beeld, maar ook voor gebiedsgericht werken, biodiversiteit, de stikstofproblematiek en toekomstbestendige landbouw

## 29 4. Leefbare dorpen en steden

Een beschrijving van de doelen, opgaven en uitwerkingen voor de thema's menselijk kapitaal, economie, recreatie en wonen

## 42 Intermezzo 2 Duurzaam bouwen

Een blik op de kansen die onze regio biedt voor duurzame ontwikkelingen op het gebied van bouwen

## 44 5. Netwerken

Bereikbaarheid en energie staan hier centraal

## 54 6. Gebiedsopgaven

## 62 7. Organisatie en sturing

## 65 Begrippenlijst

# De opgaven:

In deze samenwerkingsagenda hebben we ook een aantal opgaven opgenomen. Zij illustreren de denkrichtingen die er zijn. De opgaven maken de uitgangspunten voor deze samenwerkingsagenda concreet.

55

Opgave 6.1: Corridor Flevoland – Veluwe

56

Opgave 6.2: Hub 't Harde

57

Opgave 6.3: Kop van de Kop

58

Opgave 6.4a: Randmeerkusten  
Opgave 6.4b: IJsselvallei

59

Opgave 6.5: Stationsomgeving Nunspeet

60

Opgave 6.6: GEUS

61

Opgave 6.7: A50 Corridor

## Colofon

Samenwerkingsagenda 2024 – 2028  
Kop van de Veluwe  
November 2023

Dit is een publicatie van de Kop van de Veluwe, het samenwerkingsverband van de gemeenten Elburg, Hattem, Heerde, Nunspeet en Oldebroek, provincie Gelderland en Waterschap Vallei en Veluwe. Onderdeel van Regio Zwolle.

## REDACTIE:

Arnoud Leerling, Kop van de Veluwe  
Claudia ter Veen, Kop van de Veluwe  
Martijn Rauwers, Gieling Consultancy BV  
Jean-Jacques Jouret, eindredactie  
[Jacquet communicatie en marketingadvies](#)

## FOTOGRAFIE:

Henri van der Beek, pagina 2, 5, 8, 9, 24, 27, 28, 30, 32, 34, 41, 44, 47, 54, 66  
Gemeente Hattem, pagina 17  
Gemeente Heerde, pagina 33  
Gemeente Oldebroek, pagina 38  
MarketingOost- Vera Doornhegge, pagina 35  
Shutterstock - Robin Dessens, omslag  
Shutterstock - Steve Photography, pagina 7  
Shutterstock, pagina 22, 48, 49, 50  
Waterschap Vallei en Veluwe, pagina 14  
Trudo Tower, foto Haasje, pagina 22  
Masterplan Belevingsgebieden Veluwe, pagina 37  
Masterplan IJsselvallei, pagina 37  
Nikkels Bouwbedrijf, pagina 40

## VORMGEVING:

Jeanine van Dalen,  
[www.vandalenvormgeving.nl](http://www.vandalenvormgeving.nl)

## COPYRIGHT ©

Niets uit deze uitgave mag zonder voorafgaande schriftelijke toestemming van de uitgever worden gekopieerd in welke vorm dan ook.

# Voorwoord

**Met gepaste trots presenteren wij de Samenwerkingsagenda Kop van de Veluwe 2024 - 2028. Deze is tot stand gekomen door samenwerking tussen onze vijf gemeenten, provincie Gelderland en Waterschap Vallei en Veluwe. Wij zien kansen om samen te werken aan de gebiedsopgaven en projecten die we beschrijven in deze agenda.**

**De Kop van de Veluwe grenst aan de Veluwe en is omringd door de Randmeren en de IJssel. Het is een gebied waar ruim honderdduizend mensen wonen in een kwalitatief goede leefomgeving. Een kwaliteit die wij in stand willen houden en waar mogelijk versterken. Daarbij hebben we veel aandacht voor brede welvaart. We zien potentie in de kernen in ons gebied, met voldoende voorzieningen voor jong en oud en met ruimte voor bedrijven en instellingen. De wens een goede toekomst voor de inwoners en dit gebied mogelijk te maken, vormt het uitgangspunt voor deze Samenwerkingsagenda.**

## Vervolg op Gebiedsverkenning 2022

De provincie heeft de Kop van de Veluwe aangewezen als één van de zeven regio's in Gelderland waarvoor een integrale gebiedsagenda wordt opgesteld. Deze dient als input voor de bijdrage aan de nieuwe Ruimtelijke Agenda van Nederland. De bijdragen van de regio's worden regioarrangementen genoemd. Wij hebben met de provincie de afspraak gemaakt dat onze agenda gezien kan worden als ons regioarrangement. De Samenwerkingsagenda 2024 – 2028 is een vervolg op de Investeringsagenda 2020 en de Gebiedsverkenning 2022 Kop van de Veluwe.

De Investeringsagenda 2020 ging uit van een projectgerichte aanpak om met activiteiten, onderzoek en projecten een bijdrage te leveren aan de vijf beleidsthema's van Regio Zwolle. De Investeringsagenda 2020 heeft een sterke bijdrage geleverd aan de samenwerking in het gebied en de verankering van de Kop van de Veluwe binnen Regio Zwolle. Investeringsin samenwerking op bedrijventerreinen hebben geholpen om de kwaliteit van werklocaties te verbeteren. We hebben relaties met ondernemers en onderwijs gelegd. We zijn trots op de bedrijven in het gebied die geworteld zijn in de regio. Ze hebben behoefte aan medewerkers die de continuïteit van de bedrijven veilig stellen. Met het oog hierop zijn in de Gebiedsverkenning 2022 plannen voor woningbouw en bereikbaarheid uitgewerkt. Hierbij zijn ze in relatie gebracht met opgaven als water, bodem en natuur. Deze gebiedsverkenning diende mede als inbreng voor de verstedelijkingsstrategie Regio Zwolle.

De beleidsthema's die wij in genoemde twee publicaties hebben beschreven, komen terug in de Samenwerkingsagenda 2024 - 2028. Aangevuld met nieuwe thema's die een belangrijke rol spelen in integrale gebiedsvisies.

## Verbreding

De agenda van onze samenwerking verbreedt zich. Eerst werkten we vooral samen op het gebied van economie, daarna gaven we ook aandacht aan woningbouw en bereikbaarheid. In deze agenda geven we daarnaast ook richting aan de ontwikkeling van natuur en landbouw. Deze opgaven worden eerst voor de gehele provincie uitgewerkt in het Vitale Landelijk Gebied Gelderland (VLGG). De afspraken binnen het VLGG verwerken we in onze agenda. In deze samenwerkingsagenda maken we duidelijk hoe diverse opgaven met elkaar samenhangen. Maar ook hoe ze met elkaar in conflict kunnen komen. De uitdaging voor de komende jaren is dat we zorgvuldig omgaan met de schaarse ruimte in ons gebied. Daarvoor is het nodig alle opgaven te overzien en slim op elkaar af te stemmen.

Het waterschap wil de samenwerking met de gemeenten gebruiken om invulling te geven aan de principes van 'water en bodem sturend'. Dit vereist een duidelijke integrale benadering. Deze insteek staat dan ook centraal in de Samenwerkingsagenda 2024 -2028. Deze agenda benutten wij tevens als bijdrage aan de samenwerking binnen Regio Zwolle. Ook daar wordt gewerkt aan een ruimtelijke strategie voor de komende

jaren, onder andere als NOVEX-gebied. Hier willen wij een actieve rol in spelen. Binnen Regio Zwolle manifesteren wij ons steeds vaker gezamenlijk. We verdelen taken en werken samen binnen regiobrede programma's.

## Samen sterker

Een "gemeenschap van ruim 108.000 inwoners", bestaande uit vijf unieke Gelderse gemeenten die samen met de provincie en het waterschap het Gelderse deel van de NOVEX Regio Zwolle vormen. Dat is het profiel dat we gezamenlijk ontwikkelen, waarbij de gemeenten zelf verantwoordelijk blijven voor hun gemeente. We zoeken de samenwerking in de overtuiging dat we samen sterker staan en beter en duidelijk in beeld zijn bij Regio Zwolle en de Rijksoverheid. Het woord gemeenschap is hierbij van belang. Mensen die op elkaar zijn aangewezen, die met elkaar zorgen voor hun leefomgeving. De inwoners van de Kop van de Veluwe hebben een sterk verantwoordelijkheidsgevoel. Zij besteden veel tijd en energie aan de vele verenigingen die onze regio kent. Gemeenten en inwoners hechten daarnaast aan hun eigen identiteit en autonomie. Maar wel in het besef dat samenwerking er toe bijdraagt dat voorzieningen op peil gehouden kunnen worden. Onderwijs, zorg, recreatie en geloof zijn voor veel inwoners verworvenheden die ze koesteren. En soms is het beter om te delen. Niet in elke gemeente hoeft een zwembad, theater of padelhal te staan.



## Integraal en gebiedsgericht

We investeren in de Kop van de Veluwe, omdat we kansen zien onze regio te versterken. Tegelijkertijd zijn bestuurders en ambtenaren uit onze vijf gemeenten actief in diverse andere verbanden. In de Kop van de Veluwe brengen we veel lijntjes bij elkaar. Daarbij merken we een kanteling op. Wij voorzien de komende jaren een verschuiving van sectoraal naar integraal. Wonen is niet meer los te denken van mobiliteit; energie is een bepalende factor geworden voor beheer van bedrijventerreinen en inrichting van woonwijken. Mensen zijn de cruciale factor voor bedrijven. Toekomstige afspraken over wonen, werken, energie of landbouw zullen daarom niet solitair of sectoraal maar altijd in samenhang met elkaar worden gemaakt. Hiervoor zoeken we samenwerking met het bedrijfsleven, maatschappelijke organisaties en het onderwijs. De Kopgroep vormt het bestuur en is de integrerende tafel voor de Kop van de Veluwe. Dat houdt onder andere in dat de input van verschillende andere "thematische tafels", die soms op een ander regionaal niveau zijn ingericht (wonen, RES, landelijk gebied) bij elkaar gebracht worden en tot een integrale aanpak gebracht worden. Besluiten die zich daar niet mee verhouden, worden terug gebracht naar die andere thematische tafels.

## Verantwoord samenwerken

De Samenwerkingsagenda 2024 – 2028 geeft een voorzet voor een integrale visie voor de korte én lange termijn. Gelet op de vele transities waar we mee geconfronteerd worden, denken we na over de ontwikkeling van het gebied op langere termijn. Huizen bouwen we immers voor 100 jaar. We willen dit verantwoord doen, zodat toekomstige generaties kunnen blijven genieten van natuur, ruimte, gezonde lucht en schoon drinkwater. We beseffen dat we de bakens regelmatig moeten verzetten. We hebben te maken met een grote mate van complexiteit en weten niet hoe de toekomst eruit zal zien. Veel opgaven hebben invloed op elkaar. We ontdekken gaandeweg of onze ambities te realiseren zijn en wat de effecten zijn van maatregelen die we de komende jaren nemen. Hiervoor is samenwerking belangrijk, zowel met provincie Gelderland, Waterschap Vallei en Veluwe als binnen Regio Zwolle.

### Kopgroep Kop van de Veluwe, van links naar rechts:

Wolbert Meijer, wethouder gemeente Heerde, bestuurlijk trekker Economie  
Jan Nathan Rozendaal, burgemeester gemeente Elburg, voorzitter Kopgroep  
Koen Castelein, wethouder gemeente Hattem, bestuurlijk trekker Ruimte  
Liesbeth Vos, wethouder gemeente Oldebroek, bestuurlijk trekker Menselijk Kapitaal  
Klaas Ruitenbergh, gedeputeerde provincie Gelderland  
Lyda Sneevliet, wethouder gemeente Elburg  
Bert van Vreeswijk, heemraad Waterschap Vallei en Veluwe  
Wichert Stoffer, wethouder gemeente Nunspeet

# Samenvatting

**Samenwerkingsagenda Kop van de Veluwe 2024-2028 is een vervolg op de Investeringsagenda 2020 en de Gebiedsverkenning 2022. Deze agenda is een coproductie van de vijf gemeenten in de regio, provincie Gelderland en Waterschap Vallei en Veluwe, en kan worden beschouwd als het regioarrangement Kop van de Veluwe. Hierin is de bijdrage omschreven van de regio aan het gehele ruimtelijke voorstel van de provincie Gelderland. Die stelt in opdracht van de minister van Volkshuisvesting en Ruimtelijke Ordening (VRO) hiermee een bijdrage op aan de nieuwe ruimtelijke agenda van Nederland. Onze agenda bestrijkt alle beleidsvelden en is een opmaat voor een integrale agenda. Die maakt duidelijk hoe diverse beleidsthema's invloed op elkaar hebben, zoals tot uiting komt in de gebiedsopgaven, die we in de samenwerkingsagenda hebben geagendeerd. Met die gebiedsopgaven gaan we de komende jaren aan de slag. We verwachten dat de samenwerking in de Kop van de Veluwe daarbij veel meerwaarde biedt.**

## Identiteit en ambities

Heerde, Hattem, Oldebroek, Elburg en Nunspeet vormen samen de Kop van de Veluwe. Hierin werken wij samen met provincie Gelderland en Waterschap Vallei en Veluwe. Wij zoeken elkaar op vanwege de complexiteit en de onderlinge verbondenheid van de verschillende opgaven. De vijf gemeenten zijn onderdeel van Regio Zwolle, waarin 22 gemeenten, vier provincies en vier waterschappen samenwerken. De regio heeft de ambitie de vierde economische regio van Nederland te worden, naast Amsterdam, Rotterdam en Eindhoven. Binnen Regio Zwolle profileren wij ons als subregio. Vanuit een gezamenlijk profiel verwachten wij een sterkere bijdrage te leveren aan de agenda van Regio Zwolle en hiervan beter te profiteren.

Veel inwoners uit ons gebied zijn gericht op Zwolle, voor onderwijs, werk, gezondheidszorg en andere voorzieningen. De binding met Zwolle groeit, nu meer mensen uit Regio Zwolle de Gelderse gemeenten binnen Regio Zwolle opzoeken; als nieuwe inwoner of toeristische bezoeker. Wonen er nu nog circa 800.000 mensen in Regio Zwolle, de verwachting is dat dit er in 2050 ruim 1 miljoen zijn. Hiervoor zijn huizen, banen en voorzieningen nodig. Tegelijkertijd koesteren we ons grote natuurareaal in de Kop van de Veluwe en willen we ons agrarische karakter en onze attractieve landschappen behouden en waar het kan versterken. Wij hebben de ambitie een deel van deze opgave voor onze rekening te nemen. Wij zien kansen om de komende decennia ruimte te ontwikkelen voor

woningbouw, werklocaties en bijpassende infrastructuur. We willen dit doen vanuit een dubbeldoelstelling, door ook te investeren in natuur, waterkwaliteit en biodiversiteit.

## Verbinden van bestaande initiatieven

Deze agenda is bedoeld om de diverse opgaven te verbinden en duidelijk te maken waar de vele knelpunten ontstaan. We willen groei faciliteren in een gebied dat sterk bepaald wordt door natuur. De Natura 2000-gebieden Veluwe, IJsselvallei en de gebieden rondom de Randmeren beperken de ruimte voor het bouwen van woningen, de aanleg van werklocaties of het verbreden van fietspaden. We hebben onze ambitie geconcretiseerd in de Gebiedsverkenning 2022. Willen we die ambitie waarmaken, dan moeten we goed inzicht hebben in mogelijkheden en onmogelijkheden. Die verkennen we in deze samenwerkingsagenda.

We benutten onze samenwerking ook om een sterke partner te zijn binnen Regio Zwolle. Door het Rijk aangeduid als NOVEX-gebied. Hier wil het Rijk, samen met de regio, investeren in opgaves als woningbouw, bereikbaarheid en klimaat. We hebben aangedrongen op een sterkere rol van de kleine gemeenten en zijn hierin gehonoreerd. We dragen daarom bij aan het programma 'Vitale Kernen', dat onderdeel is van de uitvoeringsagenda van NOVEX Regio Zwolle. Zo leggen we verbindingen naar andere gemeenten in Regio Zwolle. Ook andere programma's bieden kansen, zoals de mobiliteitsaanpak van Regio Zwolle en het programma 'Karakteristieke stationsomgevingen'.



## Verder kijkend dan 2030

Deze agenda gaat vooral over de toekomst van het gebied. De plannen voor de komende jaren, tot 2030, zijn in feite al duidelijk. Er zijn woondeals gesloten, de energiestrategieën zijn uitgezet en plannen voor natuur en landbouw worden de komende tijd uitgerold. We kijken daarom verder dan 2030. Omdat we beseffen dat maatregelen die we nu nemen, effect hebben op lange termijn. Aanwijzing van woningbouwlocaties bijvoorbeeld, vraagt een zorgvuldige afweging in het licht van het klimaat: hoog en droog versus laag en nat. Daar zien we direct de uitdaging voor ons gebied: we hebben hooggelegen, droge gronden, die veilig zijn voor het bouwen van woningen. Maar dit zijn veelal Natura 2000-gebieden. Dit terwijl laaggelegen gronden wel ruimte bieden voor woningbouw, maar risicovol zijn door stijging van het waterpeil. Wij pleiten daarom voor een nieuwe benadering van natuurwaarden voor de lange termijn: Natura 2100.

## Natuur en landbouw

Er gebeurt heel veel in ons landelijk gebied. De plannen voor natuur en landbouw die we maken op de Noord-Veluwe en in de IJsselvallei, worden op dit moment steeds meer onderdeel van het Vitaal Landelijk Gebied Gelderland (VLGG). Dit is nog niet klaar, maar we weten dat het VLGG Veluwe leidend gaat zijn voor ons. We gaan ervan uit dat we daarmee onze bijdrage aan het gewenste natuurherstel kunnen leveren.

Het dilemma in ons gebied is dat Natura 2000-gebieden

sterk vervlochten zijn met het stedelijk netwerk. Het spoor, stations, snelwegen en de energie-infrastructuur liggen in of pal aan Natura 2000-gebieden. Gevolg is dat duurzaam verstedelijken op veel locaties niet of nauwelijks mogelijk is. Op termijn willen we daar een oplossing voor ontwikkelen. Die omvat wat ons betreft een nieuwe visie op natuur waar andere regelgeving bij hoort en waarbij de effecten van klimaatverandering meewegen.

We willen op termijn toe naar de mogelijkheid tot uitruil van gebieden met als uiteindelijke doel het verhogen en versterken van de biodiversiteit in het gebied. In beperkte omvang en beperkte aantallen willen we hoge, droge zandgronden kunnen ruilen tegen laaggelegen gebieden, die in de loop van de tijd worden toegevoegd aan het natuurareaal en wat ons betreft een hoge beschermingsgraad krijgen toebedeeld. De nieuwe natuur in de Kop van de Veluwe betreft veelal natte natuur, grenzend aan het Natura 2000-gebied van de Randmeren en van de IJsseluiterwaarden. Kenmerkend aan deze natuur is dat het veel soortenrijker is dan bos of heide op de droge zandgronden, goed met extensieve vormen van landbouw kan samengaan en voor Europa zeldzamer is dan bijvoorbeeld de natuur op de Veluwse droge zandgronden. Vanuit het principe van bodem en water sturend werken, zijn de hogere droge gronden van de Veluwe, ook rondom de hoofdinfrastructuur, het meest geschikt om te bebouwen, zeker in het licht van het veranderende klimaat.

Naast duurzaam verstedelijken is ook stikstofreductie in de regio een uitdaging. Die reductie die inmiddels in de Kop van de Veluwe op gang is gekomen, is in eerste instantie bedoeld voor het herstel van de natuur. Als Kop van de Veluwe zijn we onderdeel van het grootste natuurgebied van Nederland. Een groene long heeft baat bij schone lucht. Wij denken als bewoners, bedrijfsleven en overheden na over oplossingen die bijdragen aan het reduceren van stikstofuitstoot en stikstofdepositie en die een positief effect hebben op de natuur. Het realiseren hiervan vraagt experimenteeruimte, gelegenheid om aan te tonen dat het werkt. Ook als de oplossing ogenschijnlijk niet past binnen de bestaande regelgeving. Bij deze experimenteeruimte past ook de mogelijkheid om de in ons gebied gerealiseerde stikstofreductie (stikstofruimte), voor ons gebied te behouden. Dit willen we graag nader onderzoeken. Zowel voor de bescherming van natuur als voor het kunnen benutten ervan voor de talloze opgaven waar we voor staan. Zoals het op orde brengen van de energie-infrastructuur en het bouwen van woningen. Over de ruimte om te kunnen experimenteren en het opzetten van een daarbij horende regionale stikstofbank gaan we de komende tijd in gesprek. Bij het experimenteren zien wij graag dat ook agrariërs daaraan deelnemen. Voor onze boeren is, zo denken wij, naast voedselproductie ook een rol weggelegd in toekomstige oplossingen voor energievoorziening en woningbouw in onze

dorpen en steden. Wij zetten in op een toekomstbestendige landbouw die is gebaseerd op duurzame langjarige verdienmodellen. De omringende natuur profiteert hiervan, de biodiversiteit neemt toe. Die transitie naar toekomstbestendige landbouw pakken we op met de agrariërs uit onze gemeenschap.

### Leefbare steden en dorpen

Het realiseren van woningen is van vitaal belang voor de Kop van de Veluwe. Zo kunnen we noodzakelijke investeringen in het gebied doen om de leefbaarheid te versterken, de bereikbaarheid te verbeteren en het voorzieningenniveau op orde te houden. Vanuit de Gebiedsverkenning 2022 weten we dat we de groei van de bevolking en daarmee ook groei van het aantal woningen goed kunnen opvangen, tot aan 2030. We verwachten dit ook te kunnen voor de periode tot 2040. We benutten de woondeals Noord-Veluwe en Stedendriehoek om de woonopgaven te integreren in de gebiedsopgaven. Hierbij geven we gevolg aan de ontwikkelprincipes van de Verstedelijkingsstrategie Regio Zwolle.



Als we het bij gebiedsinrichting hebben over verduurzaming, circulair bouwen of het behalen van de klimaatdoelstellingen, denken we vaak als eerste aan technische oplossingen: windmolens, zonnepanelen, isolatie. Belangrijker zijn echter de vakmensen die de juiste kennis en vaardigheden bezitten om met deze technieken te werken. Daarom vragen we in de Samenwerkingsagenda 2024-2028 aandacht voor dit 'menselijk kapitaal', agenderen we het in andere programma's en haken we aan bij bestaande initiatieven gericht op het verwerven en behouden van vakmensen. Willen we extra impulsen geven aan de arbeidsmarkt in de Kop van de Veluwe, dan moeten we een actieve rol nemen in het schakelen tussen werknemers, werkgevers, onderwijsinstellingen en de programma's van Regio Zwolle én van provincie Gelderland. Gemeenten spelen een faciliterende rol in de ontwikkeling van de lokale en regionale economie. Kernwoorden hierbij zijn ruimte, innovatie en menselijk kapitaal. Wij willen een goede balans houden tussen wonen en werken. De groei van het aantal inwoners zal gepaard moeten gaan met meer ruimte voor bedrijven, om de groei van bedrijven te faciliteren. Bestaande bedrijventerreinen zijn zo goed als vol. Waar mogelijk zetten we in op herstructurering. Maar ook nieuwe locaties zijn nodig.

### Netwerken voor energie en circulaire economie

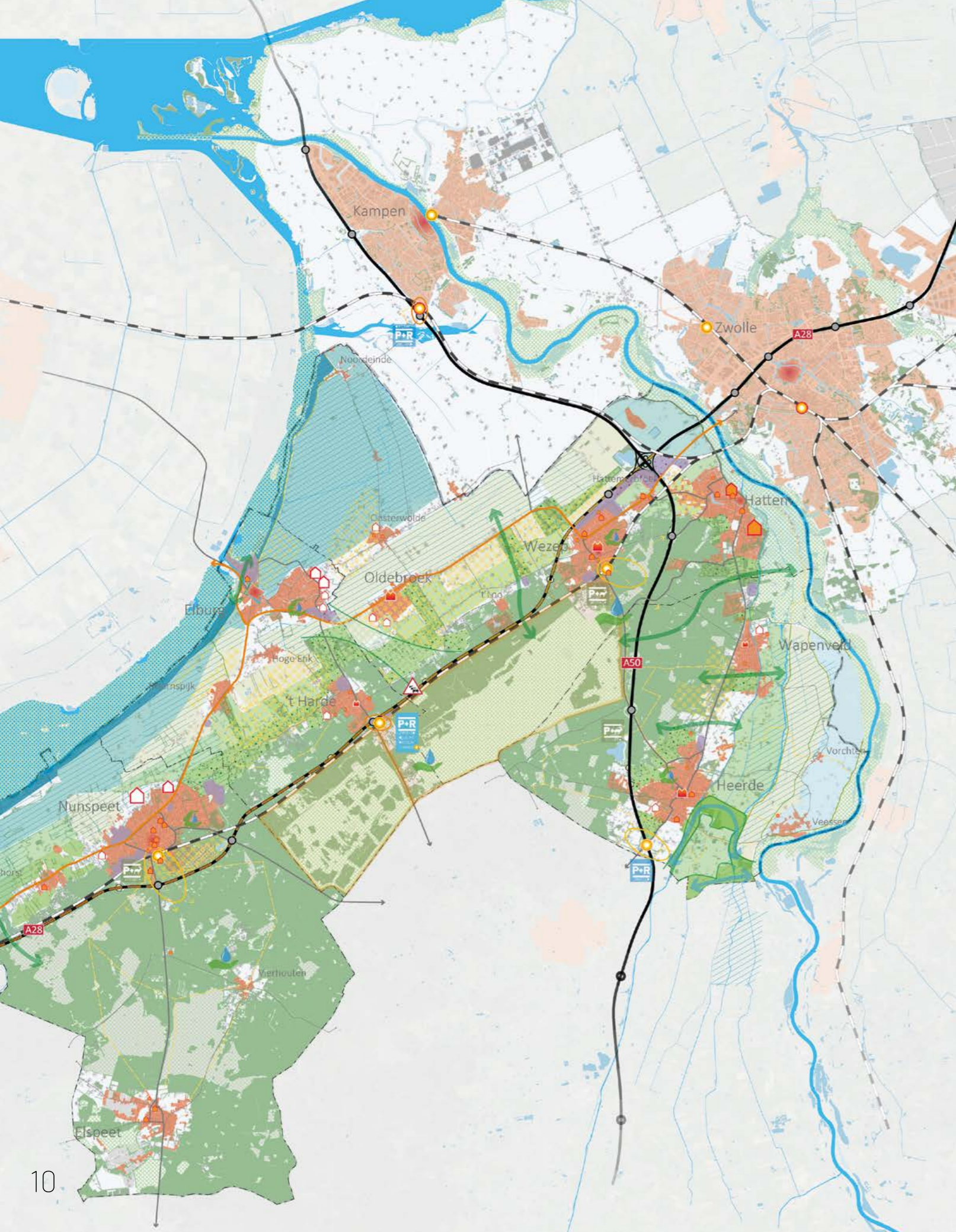
Het energiesysteem in onze regio verandert als gevolg van de toenemende inzet van weersafhankelijke wind- en zonne-energie. Dit leidt tot een complexer en veel decentraler georganiseerd energiesysteem. Dat vraagt om innovaties: nieuwe technologie, nieuwe economische modellen, nieuw beleid en wet- en regelgeving en vooral ook nieuwe manieren van samenwerking. Breed maatschappelijk draagvlak hiervoor vinden we belangrijk. We zien veel kansen voor de energietransitie op bedrijventerreinen en de daaraan grenzende gebieden en geven deze prioriteit. We zoeken samen met ondernemers en parkmanagers naar mogelijkheden om netcongestie op bedrijventerreinen op te lossen. We werken aan smart energy hubs: decentrale, semiautonome energielocaties die zoveel mogelijk zelfvoorzienend werken. Wij zien ook kansen voor verduurzaming in de bouwsector. We kunnen ons voorstellen dat aan het bouwen op hoge en droge zandgronden, die nu nog te boek staan als natuurgebied, voorwaarden worden gesteld. Zelf willen wij juist hier investeren in duurzaam bouwen. In de samenwerkingsagenda schetsen we twee mogelijkheden voor het bouwen met een heel beperkte uitstoot van emissies. Biobased bouwen, het bouwen met natuurlijke bouwmaterialen, is een optie die in Nederland steeds kansrijker wordt. Houtbouw is een voor

de hand liggende kans. Een combinatie met gewassen als vlas en hennep levert een natuurlijk concept op. Op diverse locaties in het land kweken boeren deze gewassen al. Zo komt er een aanwas van materialen voor de bouw en isolatie van woningen. Wellicht liggen hier kansen voor boeren in de Kop van de Veluwe.

### Mobiliteit

Voor verduurzaming investeren we ook in de beïnvloeding van het gedrag van onze inwoners waar het gaat om mobiliteit. Het gebruik van de auto voor woon-werkverkeer remmen we af. Dit doen we door woningen dicht bij knooppunten van openbaar vervoer te bouwen. De bereikbaarheid van stations en de faciliteiten op stations verbeteren we. We stimuleren het gebruik van de fiets door het aanleggen van doorfietsroutes. Welke investeringen we voor ogen hebben, maken we duidelijk in onze gebiedsopgaven. Investerings hierin vragen aandacht. Ze vergen grote financiële offers en raken vaak veel partijen. Een goede samenwerking is daarom van groot belang. Om te beginnen bij het organiseren van het gebiedsproces, het versnellen van de uitvoering en het vinden van financiële middelen om plannen te kunnen realiseren. Op korte termijn is het nodig beschikbare middelen veilig te stellen.





# 1. Kop van de Veluwe

**De Kop van de Veluwe: vijf gemeenten aan de west- en noordzijde van de Veluwe. Begrensd door de IJssel, de Randmeren en de Veluwe. Bestaande uit 21 kernen met op 1 januari 2023 totaal 108.819 inwoners (bron: CBS, Statline). Een bijzonder gebied met diverse waarden en kwaliteiten. Die ingezet worden om de aantrekkingskracht van Regio Zwolle te versterken. De Kop van de Veluwe bestaat voor een groot deel uit Natura 2000-gebied en natuurgebieden die daaraan grenzen. De natuur en de landschappen zijn het natuurlijke kapitaal van deze gemeenschap. Een gemeenschap die in omvang groeit, mede door de directe nabijheid van de stad Zwolle. We willen deze groei in omvang benutten om te investeren in onze landschappen. We formuleren hiervoor de volgende doelen.**

## 1.1. Doelen

- We willen een regio zijn waar onze inwoners fijn wonen, werken en samenleven in een prettige leefomgeving. Daarom leggen we vanuit een visie op brede welvaart in de Samenwerkingsagenda 2024 – 2028 nadrukkelijk de verbinding tussen de beschreven opgaven en activiteiten.
- We willen zelfbewuster worden, trots op de grote kwaliteit van onze leefomgeving. We positioneren ons daarbij als vertegenwoordigers van de hele Kop van de Veluwe, met z'n 108.000 inwoners. Met name in gesprekken en onderhandelingen met omliggende gebieden en onze overheidspartners.
- We halen de banden met de stad Zwolle nog sterker aan, omdat we beseffen dat de wederzijdse afhankelijkheid van stad en regio (lees Kop van de Veluwe) sterker zal worden. Dat komt voornamelijk door de ontwikkeling van Spoorzone Zwolle: een hoog stedelijk gebied dat direct aan de Kop grenst en icoonproject is van Regio Zwolle. Als Kop willen we daarop anticiperen en dit proces ondersteunen.
- We investeren in onze natuurlijke systemen, ons natuurlijk kapitaal. Water en bodem zijn leidend bij toekomstige ontwikkelingen, zoals eerder uitgesproken in de Gebiedsverkenning 2022. Dit wordt onderschreven in de Verstedelijkingsstrategie Regio Zwolle en verdiept in de afspraken met provincie Gelderland in 2023. We zien dit terug in de afspraken die we hierover met provincie Gelderland en de Rijksoverheid maken.
- Onze inwoners zijn ons menselijk kapitaal; ook daar vragen we in deze agenda aandacht voor. De vele familiebedrijven in de Kop van de Veluwe en Regio Zwolle bepalen het succes van de regio. Familiebedrijven hebben grote behoefte aan vakmensen. Als overheden willen wij hen daarbij ondersteunen door samenwerking tussen opleiders en ondernemers te stimuleren. We willen hoger opgeleide jongeren verleiden om in de Kop aan het werk te gaan, de wendbaarheid van de arbeidsmarkt verder stimuleren en deze markt meer inclusief maken. Het motto "Een leven lang leren, upgrade jezelf" van Regio Zwolle dragen we in de Kop enthousiast uit.

## 1.2. Opgaven

Deze doelen vertalen we naar opgaven die worden uitgewerkt in deze agenda.

- We zetten ons in voor bestaanszekerheid van die inwoners wie werk en inkomen nauw verbonden zijn met het natuurlijk systeem: agrariërs, maar ook recreatiebedrijven die hun aantrekkingskracht ontleen aan de natuur. In [hoofdstuk 3](#), Natuur en Landbouw gaan we hier verder op in.

- Bij bestaanszekerheid hoort ook het verder uitbouwen van de duurzame economische ontwikkeling binnen Regio Zwolle. In de Kop van de Veluwe blijven we hierbij een balans zoeken tussen (groei van) het aantal inwoners en (groei van) het aantal bedrijven/banen. We benoemen het bij de doelen: we hebben volle aandacht voor het menselijk kapitaal van de Kop. Dit werken we uit in [hoofdstuk 4](#), Leefbare Dorpen en steden.

- In lijn met de gebiedsverkenning stemmen we lokale woningprogramma's op elkaar af. Hierbij streven wij naar een kwaliteit die aansluit op wensen van (toekomstige) bewoners. We maken zo veel mogelijk gebruik van bestaande locaties en faciliteiten. Dit noemen we inbreiden. Op bedrijventerreinen benutten we mogelijkheden van transformatie, voordat we nieuwe terreinen ontwikkelen. Meer hierover ook in [hoofdstuk 4](#).

- Verstedelijken lukt niet zonder de infrastructuur op orde te hebben, de netwerken: wegen, spoor en water. We investeren in hubs waar diverse functies bij elkaar komen. Maar steeds vaker gaat het ook over energie-infrastructuur: "geen stroom: geen nieuwbouw van woningen en bedrijven". We moeten ervoor zorgen dat de infrastructuur op orde is om nieuwe ontwikkelingen te kunnen faciliteren. We werken dit uit in [hoofdstuk 5](#).

Dit is samengevat hoe we als Kop van de Veluwe met elkaar aan de slag gaan. Hoe we onze inwoners blijven voorzien in hun behoefte aan bestaanszekerheid in een prettige leefomgeving. In de volgende hoofdstukken gaan we per thema verder in op de uitgangspunten en opgaven. Soms blijven we daarbij abstract en benoemen we de zaken op hoofdlijnen; waar mogelijk worden we specifiek tot op projectniveau.

## 1.3. Identiteit

Sinds medio 2020 werken de gemeenten Hattem, Heerde, Oldebroek, Elburg en Nunspeet, met ondersteuning van provincie Gelderland en Waterschap Vallei en Veluwe, bestuurlijk samen binnen Regio Zwolle. Nadat de regio Noord-Veluwe van een officiële regio veranderde in een overleg met een aantal thematische tafels, zochten zij toenadering tot elkaar. Samen met provincie Gelderland werd een basis gelegd voor een bestuurlijke samenwerking, waar later ook Waterschap Vallei en Veluwe zich bij aansloot. In Regio Zwolle werken 22 gemeenten, vier provincies en vier waterschappen samen. Een regio die de ambitie heeft de vierde economische regio van Nederland te worden, na Amsterdam, Rotterdam en Eindhoven. Binnen Regio Zwolle profileren de vijf Gelderse gemeenten zich steeds sterker als een subregio. Vanuit een gezamenlijk profiel verwachten we sterker bij te kunnen dragen aan de agenda van Regio Zwolle en beter te kunnen profiteren van diezelfde agenda.

**Jan Nathan Rozendaal, voorzitter Kopgroep Kop van de Veluwe, burgemeester Elburg**

**'De Kop van de Veluwe wil een regio zijn waar onze inwoners wonen, werken en samenleven. Vanuit onze visie op brede welvaart verbinden we in de Samenwerkingsagenda 2024 - 2028 de verschillende opgaven en activiteiten met elkaar. Als vervolg op onze investeringsagenda, waarin we vooral werkten aan economie en arbeidsmarkt, verbreden we in deze agenda onze aandacht naar ruimte, klimaat en energie.'**

## Daily Urban System

Als Kop van de Veluwe horen we bij het Daily Urban System (DUS) van Regio Zwolle. Dit is het gebied rond de stad Zwolle waarbinnen de belangrijkste dagelijkse woon-werkverplaatsingen zich afspelen. En het gebied waarvan de inwoners meer dan gemiddeld gebruik maken van voorzieningen in de stad, zoals zorg, onderwijs, detailhandel en cultuur. Zo komen veel studenten van de mbo- en hbo-scholen in Zwolle uit onze vijf gemeenten. Andersom is ook het geval: mensen die elders in Regio Zwolle wonen, maar werken in de Kop van de Veluwe. Dit neemt niet weg dat we ook verbindingen hebben naar gemeenten binnen en buiten de regio. Denk hierbij aan Apeldoorn, Deventer, Amersfoort, Dronten of Harderwijk. Dit DUS bouwen we steeds verder uit.

## Groenblauw karakter

De Kop van de Veluwe is een gebied met veel gezichten. Met de noordelijke kant van de Veluwe in het hart (groen) en de Randmeren en de IJssel aan de flanken (blauw), heeft dit gebied een sterk groenblauw karakter. Dit bepaalt in hoge mate de kwaliteit van onze regio, waar onze inwoners volgens de brede welvaart Index naar tevredenheid wonen, werken en recreëren.

## Economisch profiel

In de afgelopen jaren investeerde Regio Zwolle vooral in versterking van de economische kracht van het gebied. In lijn hiermee werd een programma Menselijk Kapitaal ontwikkeld, waar de gemeenten in de Kop van de Veluwe actief aan meedoen. De Regio Zwolle Monitor 2022 beschrijft dat de regionale economie wordt gekenmerkt door een brede basis aan activiteiten waarop het goed presteert, maar het excelleert niet nadrukkelijk op één of enkele terreinen. De regionale bedrijvigheid en werkgelegenheid concentreert zich met name in de sectoren Bouw, Zorg & Welzijn en (Maak)industrie. Als we de verandering van de samenstelling van de werkgelegenheid over een langere periode bezien, dan blijkt op landelijk niveau de werkgelegenheidsgroei zich vooral voor te doen in dienstverlenende sectoren. Voor Regio Zwolle, en daarmee ook voor de Kop van de Veluwe, is het beeld minder eenduidig. De verdienstelijking van de economie (een verschuiving van landbouw- en industrie gerelateerde werkgelegenheid naar diensten gerelateerde werkgelegenheid) is hier minder scherp dan landelijk. Dit is een bijzondere karakteristiek van de economische structuur van de regio. Met name de afwijkende ontwikkeling van de regionale industriële sector valt op.

## Familiebedrijven en innovatiekracht

De maakindustrie drukt een belangrijke stempel op de regionale economie. In de Kop van de Veluwe zijn dit met name familiebedrijven. Zij zijn sterk geworteld in de lokale gemeenschap en vertrouwen op eigen kunnen. Een ander kenmerk dat is verweven met familiebedrijven, is hun innovatiekracht. Rekening houdend met duurzaam rendement, waar ook toekomstige generaties een boterham mee kunnen verdienen. Daarbij ligt de focus niet alleen op winstmaximalisatie. Er is ook ruimte voor onderzoek en experiment om antwoorden op concrete vraagstukken uit de samenleving te geven. De lokale verankering en de innovatiekracht zorgen ervoor dat deze bedrijven wendbaar zijn en in kunnen spelen op veranderende externe factoren. Door de samenwerking binnen de regio te versterken, dragen we bij aan het verder optimaliseren van dit innovatieve klimaat. Als bedrijven samenwerken, komen investeringen in bijvoorbeeld energie of productontwikkeling eerder binnen handbereik.



#### 1.4. Rijk en provincies

Provincie Gelderland heeft de zeven Gelderse regio's, waaronder ook de Kop van de Veluwe, uitgenodigd een regioarrangement op te stellen. Hierin worden vooral ruimtelijke opgaven benoemd en vertaald naar concrete projecten. De Samenwerkingsagenda 2024 - 2028 is hiermee tegelijk het regioarrangement voor de Kop van de Veluwe. Naast stedelijke opgaven die zijn opgenomen in woondeals, gaat het in dit arrangement vooral ook om de inrichting van het landelijk gebied. Hiervoor heeft het Rijk het Nationaal Programma Landelijk Gebied (NPLG) ontwikkeld. Samen met de provincie Gelderland werken de regio's aan een vertaling hiervan in het Vitaal Landelijk Gebied Gelderland (VLGG). Om die reden komen natuur (biodiversiteit), landschap, klimaat, bodem en water nadrukkelijk aan de orde in deze agenda.

'De ruimtelijke keuzes voor landbouw, natuur, water en klimaat wegen we in samenhang met de andere grote opgaven zoals energietransitie, gezonde en veilige leefomgeving, leefbaarheid en verstedelijkingsontwikkeling.' Zo definieert provincie Gelderland de opgave om voor de zeven regio's een integraal plan te formuleren. Dit krijgt medio 2023 zijn eerste vorm. In het najaar van 2023 vindt besluitvorming hierover plaats en wordt het plan in concrete afspraken vertaald. Provincie Gelderland levert hiermee (tevens) haar bijdrage aan de nieuwe Nota Ruimte die de Minister van Volkshuisvesting en Ruimtelijke Ordening gaat maken. Hij verzamelt de bijdragen van de 12 provincies en verwerkt die een nieuw ruimtelijk plan voor Nederland.



#### VLGG

De Rijksoverheid wil de natuur herstellen en versterken, de kwaliteit van water en bodem verbeteren en meer doen tegen klimaatverandering. In het kader van het NPLG gaan provincies, waterschappen, gemeenten en maatschappelijke partners, (agraris)ch ondernemers, grondeigenaren en grondgebruikers op zoek naar oplossingen per gebied. In een proces dat vanuit de Rijksoverheid in 2022 in gang is gezet, worden 'belangen van boeren, natuur, water en klimaat samengebracht met het oog op een vitaal platteland'. Deze belangen kunnen niet los gezien worden van bijvoorbeeld wonen en werken. In de loop van 2024 zal het VLGG programma helder moeten zijn. Het wordt dan opgenomen in de tweede versie van het regioarrangement (2024 e.v.). Meer over het VLGG in [hoofdstuk 4](#).

#### NOVEX

In het programma NOVEX werken alle overheden samen aan een plan voor de inrichting van Nederland. Er zijn zestien NOVEX-gebieden aangewezen waar grote ruimtelijke transitie vragen om een apart ontwikkelperspectief. Hieronder ook Regio Zwolle. Dit ontwikkelperspectief stellen Rijk en regio samen op. De plannen voor de zestien gebieden worden opgenomen in het ruimtelijk voorstel dat de provincies medio 2023 opleveren. Het gaat om programma's die van rijksbelang worden geacht. Regio Zwolle is aangewezen is klimaatadaptieve delta. Dit wordt in de omschrijving van de regio

als NOVEX-gebied door het Rijk ook benadrukt: 'Belangrijk vraagstuk in dit gebied is hoe de opgave voor wonen en werken te combineren met de klimaatopgave en het watersysteem in deze regio. Tot 2040 moeten er 49.000 woningen en 20.000 arbeidsplaatsen in de regio Zwolle worden gerealiseerd. De grootste uitdaging voor de regio zit in het "klimaatadaptief verstedelijken. Door haar ligging in de delta van de IJssel en Vecht is de regio extra kwetsbaar voor klimaatverandering en waterveiligheid.'

De Samenwerkingsagenda 2024 -2028 draagt mede bij aan het ontwikkelperspectief. Voor de Kop van de Veluwe is met name, naast het klimaatadaptief verstedelijken, het behoud en herstel van de natuur van belang. Mede vanwege de (hoge) ligging van een groot deel van ons gebied, hebben we de ambitie een deel van deze opgave voor onze rekening te nemen. Wij zien kansen om de komende decennia ruimte te ontwikkelen voor woningbouw, werklocaties en bijpassende infrastructuur. We doen dit vanuit een dubbeldoelstelling, namelijk door ook te investeren in natuur, waterkwaliteit en biodiversiteit. Dit lijkt tegenstrijdig: én bouwen én natuur ontwikkelen; maar het kan goed. We kijken daarbij ook naar de ontwikkeling van andere gebieden rondom de Veluwe, zoals Foodvalley en Arnhem Nijmegen. Voorbeelden van regio's waar al veel mensen wonen en de natuur van de Veluwe zich op tal van plekken verbindt met omliggende rivieren.

Voor het ontwikkelen van het ontwikkelperspectief NOVEX Regio Zwolle, is de Samenwerkingsagenda 2024 – 2028 van belang. Immers, hierin schetsen wij vormen van de inhoud van dit gebiedsarrangement vanuit het Gelderse perspectief binnen Regio Zwolle. We haken in op de vijf programma's die vanuit de Verstedelijkingsstrategie voor het NOVEX-gebied Zwolle zijn benoemd. Dit vormt het kader voor de NOVEX-aanpak in onze regio. Dit zijn:

- Stad Zwolle: Wij voorzien dat de groei van Zwolle ook aan de zuidkant plaats zal vinden. Dat raakt hiermee de ontwikkeling van de Kop van de Veluwe.
- Vitale kernen: Wij hebben aangedrongen op een programma Vitale Kernen Regio Zwolle. We zijn bereid hier een actieve rol in te vervullen.
- Sponswerking: Een grote opgave: wateroverlast voorkomen in natte periodes, droogte voorkomen als er weinig regen valt. Elke druppel zo lang mogelijk vasthouden; ook voor ons van belang.
- Stationsomgevingen: Wij hebben eerder plannen gemaakt voor onze stations en de omgevingen ervan. We hebben deze opgenomen in deze agenda. We nemen al deel aan gesprekken over de uitwerking hiervan. Mobiliteitsstrategie: We werken met de agenda aan een strategie die goed moet aansluiten op de strategie van Regio Zwolle.

Klaas Ruitenberg,  
gedeputeerde provincie Gelderland

**'Gelderland is een grote provincie, met veel plannen en wensen. De beperkte beschikbare ruimte vereist keuzes. Om tot uitvoering te komen, maken we afspraken met gemeenten, waterschappen en andere betrokkenen. Deze leggen we in regioarrangementen vast voor zeven regio's, waaronder de Kop van de Veluwe. Deze regio profileert zich nadrukkelijk als een karaktervolle en zelfstandige gemeenschap, die wil bijdragen aan de verstedelijkingsopgave van Regio Zwolle én wil investeren in natuur, waterkwaliteit en biodiversiteit. We versterken met gemeenten het democratische proces en zorgen ervoor dat gemeenteraden en Provinciale Staten de besluiten nemen en kunnen nemen waar zij verantwoordelijk voor zijn.'**



## 2. Sturende principes

**Voor het inrichten van de ruimte van Nederland zijn veel nationale programma's ontwikkeld, zoals bijvoorbeeld het NPLG en het programma NOVEX. In dit hoofdstuk leggen we uit hoe we de vele principes verwerken in de diverse opgaven die we in de Kop van de Veluwe realiseren. We vertellen hoe we zorgen dat we aansluiten op de kaders die ontwikkeld worden door Rijk, provincie en regio. De afgelopen jaren heeft de Kop van de Veluwe daarin al keuzes gemaakt die in lijn liggen met principes van hogere overheden. In dit hoofdstuk slaan we de brug tussen prioriteiten, ontwerpprincipes en sturende principes.**

### 2.1. NOVI prioriteiten

In de Gebiedsverkenning 2022 zijn we uitgegaan van de NOVI prioriteiten die in 2021 de koers van het Rijk uitzetten als het gaat om de toekomst van de ruimte in Nederland. Deze prioriteiten zijn:

- Ruimte voor klimaatadaptatie en energietransitie;
- Een duurzaam en (circulair) economisch groeipotentieel;
- Sterke en gezonde steden en regio's;
- Toekomstbestendige ontwikkeling van het landelijk gebied.

Daarnaast is in de verkenning aandacht besteed aan het begrip brede welvaart. Dit alles is ook in de NOVEX Regio Zwolle vertaald in beleidsdocumenten en zogenaamde ontwerpprincipes. Met name de ontwerpprincipes voor de ruimte van de regio zijn voor de Kop van de Veluwe bruikbaar. Zij worden inmiddels gehanteerd in op te stellen omgevingsvisies en andere plannen.

### 2.2. Sturende principes provincie Gelderland

Door provincie Gelderland zijn voor de zeven Gelderse regio's drie zogenaamde sturende principes voor de ruimte van Gelderland benoemd. Deze zijn leidend voor de uitwerking van het Regioarrangement. Deze sturende principes sluiten goed aan bij de stappen die we als Kop van de Veluwe hebben gezet met de gebiedsverkenning.

De drie principes zijn

1. Ruimtelijke kwaliteit.
2. Bodem en water sturend.
3. Brede welvaart.

### 1. Ruimtelijke kwaliteit

Dat we een hoogwaardige ruimtelijke kwaliteit nastreven in de Kop van de Veluwe mag duidelijk zijn. Bij het uitwerken van toekomstige ontwikkelingen zijn de eerder benoemde uitgangspunten of prioriteiten en principes leidend. Daarbij koesteren we onze fraaie landschappen, historische kernen, het agrarisch karakter en de uitgestrekte natuur. Een prettige leefomgeving voor onze inwoners en bezoekers staat voorop. Daar waar we vinden dat de ruimtelijke kwaliteit of kwaliteit van de leefomgeving verbeterd kan worden, benoemen we dit door de in deze agenda opgenomen gebiedsopgaven. Deze worden uitgewerkt in hoofdstuk 6.

We betrekken de samenleving bij het karakteriseren van de ruimtelijke kwaliteit als het gaat om gebruikswaarde (economische benutting), toekomstwaarde (ecologische duurzaamheid) en belevingswaarde (perspectief van de burger). Dit gebeurt vooral op lokaal niveau. We maken gebruik van de lagenbenadering. Die stelt het bodem- en watersysteem van Nederland centraal als uitgangspunt voor het omgevingsbeleid. De 'ondergrond' stelt dan voorwaarden aan ruimtelijke ontwikkelingen. We houden hiermee rekening als we kijken hoe we de ruimte het best kunnen benutten. We zetten de klimaatadaptatieve ontwerpprincipes van NOVEX Regio Zwolle in om krachtige natuurlijke systemen na te streven en toekomstige beheerskosten onder controle te houden. We willen als gemeenschap van op dit moment 108.000 inwoners de ruimte vitaal houden.

### 2. Bodem en water sturend

De Kop van de Veluwe is onderdeel van de klimaatadaptatieve NOVEX Regio Zwolle en van oudsher van het natuursysteem Veluwe. Om dat systeem robuuster te maken, is het belangrijk we het evenwicht in het natuurlijk systeem (water, bodem en natuur (biodiversiteit)) herstellen. En meer ruimte creëren voor natuurlijke processen. Onder de Veluwe bevindt zich namelijk een van de grootste zoetwatervoorraden van Nederland. Om de beschikbaarheid van water vanuit deze voorraad in de toekomst te waarborgen, is de natuurlijke sponsfunctie van de Veluwe van belang. Die willen we herstellen door het grondwater aan te vullen. Dat kan door zoveel mogelijk regenwater te infiltreren. Ook gaan we zuiniger om met de beschikbare watervoorraad door kritisch te kijken naar (nieuwe) onttrekkingen, verdamping te verminderen en water op de flanken van het gebied vast te houden.

De keuze dat bodem en water sturend zijn in toekomstige ontwikkelingen hebben we al gemaakt. Binnen Regio Zwolle is een set heldere ontwerpprincipes gemaakt die wordt uitgewerkt in het programma 'Regionale Sponsstrategie' (zie paragraaf 1.4 over Rijk en provincies). Het is daarnaast van belang dat water en bodem niet vervuild raken. Bodemdegradatie en een matige waterkwaliteit worden een steeds groter probleem. De hieronder opgenomen uitgangspunten en gidsprincipes liggen ten grondslag aan de keuzes in de ruimtelijk ordening en inrichting van onze regio en worden meegenomen bij de uitwerking van de gebiedsopgaven. De ontwikkeling en concretisering van de uitgangspunten en gidsprincipes zijn nog in ontwikkeling. Die nieuwe inzichten worden uiteindelijk onderdeel van het regioarrangement.



Water en bodem sturend denken en werken, vereist ook aandacht voor riviermanagement. Het Rijksprogramma Integraal Riviermanagement leidde al eerder tot ingrijpende aanpassingen in het landschap, denk aan de IJsseldelta. We weten inmiddels dat ook binnendijs maatregelen nodig zijn om de stijging van het water in de rivier op te vangen. Samen met provincie Gelderland, Waterschap Vallei en Veluwe, Rijkswaterstaat, het Deltaprogramma en de NOVEX Regio Zwolle blijven we attent op de gevolgen van klimaatverandering voor onze dijken en het achterliggende landschap.

Ontwerpprincipes:

- Vermijd verstedelijking op plekken die veel beschermende maatregelen vragen. Dit zijn plekken die niet aansluiten op het natuurlijke watersysteem en die bestaande bebouwing niet helpen klimaatadaptiever te worden.
- Verstedelijking volgt het bestaande watersysteem met natuurlijke, meervoudige oplossingen. Gedacht vanuit de logica van het systeem en door ter plaatse verstedelijkingsopgaven te combineren.
- Houd een druppel zo lang mogelijk, zo hoog mogelijk vast, en benut deze zo veelzijdig mogelijk, vóór je hem afvoert naar zee of kwijtraakt door verdamping.
- Ontwikkel elk gebied als blauwgroene klimaatmachine (zonder stekker): stedelijke ontwikkelingen leveren altijd een bijdrage aan klimaatadaptatie en helpen daarbij ook de directe omgeving. Bovendien dragen gebiedsontwikkelingen bij aan de gezondheid en het geluk van bewoners in de omgeving. De nieuwe ruimtelijke verschijningsvorm geeft uitdrukking aan de specifieke lokale situatie.
- Denk op regionaal en op systeemniveau maar handel locatiespecifiek. Kies natuurlijke en meervoudig te gebruiken oplossingen.
- Zorg dat projecten bijdragen aan het helpen oplossen van regionale opgaven. Door buiten de projectgrens te denken en te borgen dat een ontwikkeling de regio als geheel verbetert op alle relevante onderdelen.
- Het sponswerkend vermogen neemt bij een gebiedsontwikkeling altijd toe.

De doelen en opgaven die in deze samenwerkingsagenda aan bod komen hangen hiermee nauw samen. Tegelijkertijd stelt provincie Gelderland uitgangspunten en gidsprincipes op. Deze zijn nog in ontwikkeling en worden uiteindelijk onderdeel van het regioarrangement. We zullen ook met deze uitgangspunten rekening moeten houden bij de uitwerking van de gebiedsopgaven.

### **Uitgangspunten Water en Bodem Sturend**

**(Kamerbrief I&W, 25.11.2022):**

- Niet afwentelen.
- Meer rekening houden met extremen.
- In samenhang omgaan met wateroverlast, droogte en bodem.
- Meerlaagsveiligheid.
- Minder afdekken, minder vergraven, niet verontreinigen.
- Integrale aanpak in de leefomgeving.
- Pas toe of leg uit.

### **Gidsprincipes Water en Bodem Sturend**

*Zorg voor ruimte voor water*

- Zorg voor ruimte voor de rivier.
- Zorg voor ruimte voor toekomstige dijkversterkingen.
- Zorg voor ruimte voor rivierwater binnendijks.
- Zorg voor ruimte voor water in regionale systemen.

*Zorg voor voldoende water*

- Vergroot de veerkracht van het watersysteem.
- Maak ruimte om water te bergen en vast te houden.
- Houd water vast in de bodem.
- Realiseer een hoger grondwaterpeil rond natuurgebieden
- Zorg voor voldoende drinkwaterbronnen
- Bespaar water.

*Zorg voor schoon water en schone bodem*

- Beperk gebruik van nutriënten en gewasbeschermingsmiddelen.
- Voorkom nieuwe verontreinigingen.
- Houd rekening met diffuse verontreinigingen.

*Zorg voor een vitale en efficiënt geordende bodem*

- Versterk de regie op de ondergrond.
- Behoud waardevolle bodems, zorg voor duurzaam bodembeheer.
- Verminder verstoring van de bodem en zet in op hergebruik.
- Geef prioriteit aan preventie en sanering bodemverontreiniging.
- Ga afdekking van de bodem tegen.

*Zorg voor een groene, klimaatadaptieve gebouwde omgeving*

- Maak water en bodem sturend voor locatiekeuzes en inrichting.
- Houd locaties toekomstige waterberging, rivierafvoer en dijkversterking vrij van bebouwing.
- Bouw klimaatadaptief en natuurinclusief.
- Streef naar minder netto-landgebruik voor ontwikkelingen.

**Bert van Vreeswijk,  
heemraad Waterschap Vallei en Veluwe**

**‘Water en bodem sturend maken bij de inrichting van het land is een omslag in ons denken en doen en daarom een stevige opgave. Maar de keuzes die we maken, hebben voordelen op de korte en de lange termijn. Ze dragen bij aan een gezonde en veilige leefomgeving. Wij zullen ons nadrukkelijker bemoeien met beleidskeuzes, omdat we vaker en eerder moeten bedenken wat de consequenties zijn van keuzes voor bodem en water. De keuzes vragen goede samenwerking tussen veel partijen. Als waterschap werken we graag mee aan de ontwikkelingen in de Kop van de Veluwe.’**

### **3. Brede welvaart**

Het begrip brede welvaart is ontstaan vanuit het feit dat economische groei en het daar bijbehorende Bruto Binnenlands Product (BBP) niet de alle zaken meet die echt belangrijk zijn. Brede welvaart kijkt ook naar de kwaliteit van leven. Bij een brede welvaartsaanpak die hierop focust, kijken we breder naar de kwaliteiten van ons gebied. Werkgelegenheid, arbeidsplaatsen en inkomen blijven belangrijk, maar daarnaast is er ook aandacht voor gezondheid, veiligheid, sociale cohesie en een groene leefomgeving. Bij brede welvaart wordt naast het economische kapitaal ook het maatschappelijk en natuurlijk kapitaal meegewogen. Dit sluit goed aan bij de lagenbenadering die in de Gebiedsverkenning 2022 is geïntroduceerd en die we ook hanteren in deze agenda.

In de Gebiedsverkenning 2022 kwam brede welvaart ook aan bod. We zien dat we hierbij een vergelijkbare ontwikkeling doormaken als Regio Zwolle. De Monitor 2022 beschreef de brede welvaart in Regio Zwolle als volgt: *‘Voor het merendeel van de thema’s slaat de balans positief uit; Regio Zwolle scoort daarop beter dan het Nederlands gemiddelde. Op geen enkel thema van brede welvaart scoort Regio Zwolle uitgesproken slecht. Bovengemiddeld goed wordt gescoord op de thema’s die verband houden met de kwaliteit van de fysieke en sociale leefomgeving. Op het gebied van materiële welvaart zien we dat de regio per saldo iets minder scoort dan het landelijk gemiddelde. Daar staat tegenover dat de regio de afgelopen jaren een sterke economische ontwikkeling heeft doorgemaakt.’*

Met behulp van het brede welvaartspectief wordt zicht gegeven op de samenhang of onderlinge verbanden tussen de verschillende brede welvaartsthema’s en -indicatoren. Zo kan een economische impuls leiden tot banengroei en het inkomen van de inwoners verbeteren, maar ten koste gaan van de kwaliteit van natuur en milieu. Ditzelfde geldt voor groei van het aantal woningen c.q. inwoners in de Kop van de Veluwe. In de Gebiedsverkenning 2022 hebben de gemeenten in de Kop van de Veluwe de ambitie benoemd om de komende jaren forse aantallen woningen bij te bouwen. Deze zijn goed voor duizenden nieuwe inwoners. Vraag is hoe dit gedaan kan worden zonder af te doen aan natuurwaarden en kwaliteit van de leefomgeving. Ook een toename van de mobiliteit van deze inwoners kan leiden tot een afname van de brede welvaart die wordt ervaren in het gebied.

Nog een andere uitdaging ligt in de ontwikkeling van de regionale economie. Een groei van de bevolking zal vertaald moeten worden in meer werkgelegenheid. Die balans willen bestuurders in het gebied in stand houden. Ze willen voorkomen dat de al bestaande negatieve pendel (meer mensen die in de Kop wonen en buiten het gebied werken ten opzichte van mensen die buiten het gebied wonen en in de Kop werken) nog verder doorslaat. Dit vereist ruimte voor bedrijven. Ook deze ruimte kan een aanslag betekenen op de brede welvaart. Meer bedrijventerreinen leiden in de meeste gevallen tot minder kwaliteit van het landschap. Groene ruimte wordt ingeruild voor veelal grijze en rechthoekige gebouwen. Anders dan bij alleen sturen op economisch groeibevordering, wordt door toepassing van brede welvaart als afwegingskader ruimer en beter zicht geboden op (mogelijke) afruilen tussen de verschillende thema’s. Het stelt de regio in staat integrale keuzes te maken die helpen de balans in de regio te behouden dan wel te versterken. Voor nu en de toekomst.

Ter illustratie: de Kop van de Veluwe profiteert mee van de bovengemiddelde economische groei, lage werkloosheid en het positieve arbeidsethos in Regio Zwolle. In gang gezette initiatieven als het TechLab, voor het gericht opleiden van arbeidskrachten, draaien goed. Veel meer bedrijven dan verwacht, hebben zich hierbij aangesloten. Alleen, die bovengemiddelde groei van Regio Zwolle houdt ook in dat er schaarste ontstaat in de Kop van de Veluwe:

- Het tekort aan goed geschoolde arbeidskrachten is nog steeds groot.
- Het tekort aan voldoende ruimte voor bedrijven om te kunnen groeien is toegenomen.
- Het tekort aan elektriciteit voor energie vergende bedrijfsprocessen groeit en lijkt op korte termijn moeilijk te kunnen worden opgelost.

Dergelijke schaarste speelt niet alleen in de Kop van de Veluwe, maar in heel Nederland. Activiteiten, projecten en pilots die in de Samenwerkingsagenda 2024 – 2028 zijn opgenomen richten zich op het bestrijden van deze schaarste en het verder versterken van de brede welvaart in de Kop van de Veluwe.

# Intermezzo: 2063

## Een toekomstdroom

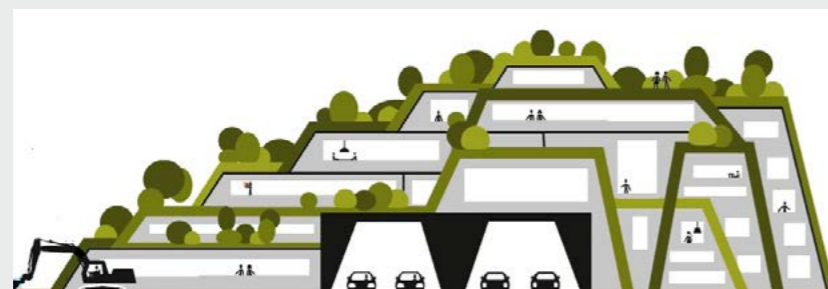
**Om te voorkomen dat we de komende jaren keuzes maken waar we later spijt van krijgen ('no regret'), kijken we vooruit. Hoewel we de toekomst niet kunnen voorspellen, kunnen we wel een lijn uitzetten op basis van ontwikkelingen in het verleden en prognoses over bijvoorbeeld klimaat, natuur en ontwikkeling van de bevolking. In dit hoofdstuk schetsen we een scenario: een mogelijke ontwikkeling waar we mee te maken krijgen. Het is niet meer dan een schets zonder bestuurlijke status, maar wel een relevante oefening voor de keuzes over woningbouw, bedrijvenlocaties en infrastructuur die voor ons in de toekomst liggen.**

### Welkom in 2063...

Regio Zwolle heeft de laatste tientallen jaren een vlucht genomen. Geleidelijk aan is de populariteit van Zwolle en haar omliggende regio verder gegroeid. De regio laat het nieuwe Nederland zien. Het toont de wereld hoe de vele inwoners en bezoekers leven in een groene, avontuurlijke en veilige leefomgeving van hoog niveau, midden in de delta van IJssel, Vecht en andere stromen. Water en land, polders afgewisseld door glooiende landschappen en rivieren maken Regio Zwolle een geliefde bestemming om te laten zien hoe we Nederland hebben getransformeerd. Veranderd van een land van dijken en gemalen naar een land dat kan meebewegen met water, droogteperioden goed kan doorstaan en als het moet piekafvoeren kan verwerken én opslaan voor als de droogte weer toeslaat. Allemaal mooi, maar hoe is het in de Kop?

### Mobiliteit

Waar in de verstedelijkingsstrategie uit 2022 nog werd gesproken over tweemaal per uur een snelbus van hub 't Harde naar Zwolle, rijden er inmiddels vier bussen per uur. In de spits rijden bussen af en aan, om zo de regiometro Harderwijk – Zwolle – Meppel te ontlasten. Autorijden gaat autonoom. Er past veel meer verkeer veilig op een wegvak. De tijd in de auto wordt gebruikt voor andere zaken. Rijden over de snelwegen is door het rekeningrijden wel duur.



De Zuiderzeestraatweg is niet meer de snelle doorgaande route van vroeger. De gehele weginrichting is aangepast om de weg voor langzaam verkeer zo veilig mogelijk te maken. Daarmee is de tijd van veel verkeersslachtoffers voorbij. De fiets heeft het in de Kop gewonnen van de auto. De fietser zit dankzij een kap droog op zijn fiets en rijdt met 40 km/u over het uitgebreide fietsnetwerk. De hoofdfietsroutes richting Zwolle, Apeldoorn en Amersfoort zijn van vele zijtakken voorzien. In minder dan 10 minuten fietsen is de bewoner van een erfdeel-appartement aan de Kleine Woldweg in gemeente Oldebroek op IC-station Kampen Zuid. De nieuwe generatie treinen brengt de Oldebroeker zo naar Amsterdam.

### Landschap

De Kop van de Veluwe heeft de afgelopen jaren een forse bijdrage ontvangen van het Rijk om natuurgebied verder uit te bouwen tot Natura 2100 park. Deze bijdrage komt uit het RR Fonds, het RekeningRijden-fonds. Dankzij deze financiële investeringen is de snelweg op twee gedeelten over een aanzienlijke lengte overdekt. Op het zo gevormde dak gaat de natuur haar gang. Een enkele wandelroute maakt de natuurbeleving bereikbaar. Onder het dak is ruimte gemaakt voor functies die bij de snelweg horen. Logistieke wisselpunten bijvoorbeeld. Hier wordt vracht van grote vrachtwagens op kleinere overgezet. Zodoende gaat er minder groot transport Zwolle in. De verbouwingen aan de snelweg en de toevoeging van het nieuwe stedelijk programma zijn gerealiseerd in het gebied dat in 2023 nog Natura 2000-gebied was. In die tijd was bouwen in dit gebied en daarmee natuur versterken door beperkende wetgeving nauwelijks mogelijk. Door de overkluizing van de snelwegen is aan de Kop enerzijds een aanzienlijke hoeveelheid overdekt bedrijventerrein toegevoegd en anderzijds is het natuurareaal vergroot. Langs de randen van de snelweg staan slimme woongebouwen. Zij zijn zo neergezet dat geluidsoverlast in het natuurgebied nog verder wordt gereduceerd. Vanwege de prachtige ligging zijn het geliefde woonplekken: hoog en droog, met een mooi uitzicht en prima bereikbaar dankzij de nabijheid van hubs. De natuur is diverser en minder doorsneden door autowegen. De rust in het gebied is toegenomen. En dat terwijl er in de Kop meer mensen wonen.

### Inwoners

Al jaren wordt Regio Zwolle geroemd om haar inclusiviteitsbeleid en organisatievermogen. Dat zorgt ervoor dat inwoners ook tijdens de economische crisis van de afgelopen jaren perspectief op werk en inkomen hielden. Het allerbelangrijkste effect van het beleid is dat mensen geborgenheid vinden in hun gemeenschap. Ze zijn niet eenzaam en kunnen altijd ergens terecht, ook als familie veel verder weg woont. Hierdoor kennen we nog een bloeiend verenigingsleven. Tieners maken weinig gebruik van social media. Ze ontmoeten elkaar vooral fysiek, buiten in het dorp, de oude stadjes of in de grote tussenliggende struinnatuur.

Een ander opvallend detail: de ouderen in de Kop van de Veluwe worden heel oud. Haast net zo oud als de mensen in Acciaroli, Italië, een zogenaamde blauwe zone. Wetenschappers stelden vast dat de mensen daar zo oud worden doordat ze eigen voedsel verbouwen. Hierdoor blijven zo fit als twintigers. In de jaren twintig is een gezondlevenprogramma gekoppeld aan erfdelens-initiatieven. Hierdoor is er een generatie jongeren en ouderen opgegroeid, die hun vrije tijd samen met de erfboeren inzetten om het landschap en de erftuinen te onderhouden. Zo leiden ze in de erfbuurtschapjes gezamenlijk een heerlijk leven. Ook in de dorpen bestaan buurttuinen. Het erfdelens is een blauwdruk geworden voor vele buitengebieden in Oost-Nederland. Het bleek dé oplossing om woningen te realiseren op het moment dat rond 2030 het energienetwerk geen nieuwe bouwprojecten meer aan kon. Al met al leven in 2063 150.000 mensen op een ontspannen manier samen in de Kop van de Veluwe.

### Is daarmee het karakter van de Kop helemaal veranderd?

Net als in heel Nederland is door de transitie van begin jaren twintig het buitengebied grondig veranderd. Stikstofniveaus zijn flink teruggebracht. Om de natuur te ontlasten is vliegen boven de Veluwe niet meer mogelijk. De nieuwe generatie energieparken is beter inpasbaar dan de windmolens en zonnevelden van weleer. Er zijn meer bossen aangeplant ten behoeve van houtbouw. Op voormalige boerenerven wonen veel meer mensen, al is het totaal aantal mensen vergelijkbaar met de jaren 60 van de twintigste eeuw, toen grote gezinnen gangbaar waren.

De kernen zijn dichter bebouwd. Rondom de hubs is de bebouwing compact en “dorps-stedelijk”. Binnen de kernen beheersen auto’s nauwelijks nog het straatbeeld. Op diverse plekken staat hoogbouw, met name daar waar het uitzicht zo mooi is dat mensen hiervan willen genieten. Ook Zwolle is flink gegroeid. De eerste bewoners hebben net hun appartement betrokken in het nieuwe stadsdeel Hattermer Eiland. Dit stadsdeel is ontwikkeld door experts van het Circulair Atelier uit Heerde. Hierbij is gebruik gemaakt van Veluws hout en van betonresten van gebouwen uit de Randstad die moesten worden gesloopt omdat daar ruimte gegeven moest worden aan de stijgende zeespiegel. De nieuwe bewoners hebben meegedacht met hun toekomstige woonwijk. Zij kozen voor ‘geheel autovrij’ met alle ruimte voor water en groen voor de deur. Het graven van de noodzakelijke bypass tussen Hattermerbroek en de IJssel is gebruikt om de oeverwallen langs de IJssel op te hogen. Dankzij de extra ruimte is de oude kern van Hattem gespaard gebleven, ook al zijn de dijken verzaamd en opgehoogd.

Al deze ontwikkelingen hebben het karakter van de Kop van de Veluwe flink veranderd. Dat kon ook niet anders, gelet op de klimaatverandering en de noodzakelijke transitie in de landbouw en de energievoorziening. Het siert de bestuurders en raden in de Kop van de Veluwe dat ze hier zorgvuldig over hebben nagedacht. Maar ook dat ze de lokale gemeenschappen hier stap voor stap nauw bij hebben betrokken. Ook in andere delen van Regio Zwolle is dit proces zorgvuldig doorlopen. Met kleine stappen zijn grote veranderingen gedegen uitgewerkt en is één van de meest aantrekkelijke Europese regio’s opgebouwd. Dit is de Kop van de Veluwe, dit is Regio Zwolle in 2063.

### De natuur en de Kop van de Veluwe

Met de toekomstdroom 2063 schetsen we een knelpunt van deze tijd en de jaren die komen gaan. Dat dilemma wordt gevormd door de status van de Veluwe, ons centraal gelegen natuurgebied. We denken dat voor de leefbaarheid van ons gehele gebied, voor de lange termijn een nieuwe visie op natuur van groot belang is. We benoemen dit als Natura 2100 in deze toekomstdroom, dit intermezzo. We benadrukken hiermee dat dit los staat van de opgaven en uitwerkingen die verder in deze agenda worden behandeld. We kunnen nu wel al stappen zetten, die er toe bijdragen dat een nieuwe visie zoals hier geschetst op termijn uitvoerbaar is.

### Het dilemma

In de Kop van de Veluwe zijn Natura 2000-gebieden sterk vervlochten met het stedelijk netwerk. Het spoor, de stations, snelwegen en de energie-infrastructuur liggen in of pal aan Natura 2000-gebieden. Gevolg is dat duurzaam verstedelijken op veel locaties niet of nauwelijks mogelijk is.

### Natura 2100

In de Kop van de Veluwe denken we dat we, op de echt lange termijn, van Natura 2000 door moeten naar een ander type bescherming waarbij we ons hiervoor beschreven dilemma adresseren. We noemen dit Natura 2100. Dit omvat wat ons betreft een nieuwe visie op natuur waar andere regelgeving bij hoort en waarbij de effecten van klimaatverandering meewegen. We willen toe naar een hechtere relatie tussen mens en natuur. Dat willen we bereiken door het erkennen in toekomstige regels dat het vervlechten van natuur met stedelijke functies mogelijk is.

We zetten in op het vergroten van de biodiversiteit bij elke nieuwe ontwikkeling in het gebied. Dit behandelen we in paragraaf 3.3. Daarnaast willen we flexibeler met de begrenzing van het huidige Natura 2000 om kunnen gaan. Hierbij behoort volgens ons de mogelijkheid om kleine delen van natuurgebieden op te offeren als we daarmee bijdragen aan verduurzaming van het gebied. Compensatie voor deze offering zoeken we binnen ons gebied en waar mogelijk zo dicht mogelijk bij een ontwikkeling. Daarvoor verankeren we ‘meervoudig ruimtegebruik’ in onze omgevingsplannen.

We weten dat dit voor nu nog echt toekomstmuziek is. We gebruiken daarom bewust de term Natura 2100 en niet Natura 2050 omdat het niet iets is voor de komende tien twintig jaar maar voor de langere termijn. Maar ook omdat we nadrukkelijk de langetermijneffecten van klimaatverandering willen opnemen in het denken over een andere relatie tussen mens en natuur. En daarmee het op termijn leefbaar houden van onze regio. Voor nu en voor wellicht lange tijd volgen we de wet en beschermen we onze Natura 2000 gebieden. Daar zetten we ons als Kop van de Veluwe volop voor in.



# 3. Natuur en Landbouw

**De Veluwe krijgt veel aandacht in debatten over reductie van stikstof en het vergroten van de biodiversiteit in ons land. Daarbij is het doel de balans tussen natuur en landbouw bij te stellen. Om de natuur te kunnen herstellen, moet de landbouw volgens velen reduceren. In de Kop van de Veluwe zoeken we naar een aanpak die recht doet aan de historie en cultuur in het gebied. We verwachten in samenwerking met provincie Gelderland ruimte te vinden om de natuurdoelen te realiseren, zonder daarbij alleen in te zetten op reductie van de landbouw. In het Intermezzo: 2063 – Een toekomstdroom benoemen we het dilemma van ons centrale natuurgebied de Veluwe.**

In dit hoofdstuk formuleren we vier lijnen waarlangs we in de Kop beleid willen ontwikkelen voor het landelijk gebied.

- We werken gebiedsgericht en ontwikkelen integrale opaven (zie 3.2).
- We zetten ons in voor vergroting van de biodiversiteit (zie 3.3).
- Onze ambitie is dat stikstofruimte die vrijkomt, regionaal wordt ingezet. Hierdoor blijft de 'stikstofruimte' zoveel mogelijk in de regio (stikstofbank) (zie 3.4).
- We benutten kansen om landbouw in ons gebied toekomstbestendig te maken door nadruk op nieuwe verdienmodellen te leggen die in lijn zijn met de sturende principes uit hoofdstuk 2.



## 3.1. Algemeen beeld

Het natuurlijke en agrarische karakter van de Kop van de Veluwe wordt gekoesterd. Op veel plekken in ons gebied is de herkenbaarheid van het landschap groot. Al is er veel verdwenen, oude kleinschalige structuren bestaan nog steeds. Denk aan oude landgoederen of de oude zeepolder Oosterwolde met zijn terpen. Maar ook aan de Hoenwaard langs de IJssel, de weidevogelgebieden, de waardevolle natte natuur langs IJssel en Randmeren en de wind- en watermolens op diverse plekken in ons gebied. De natuur en het agrarische landschap zijn nadrukkelijk aanwezig in de Kop van de Veluwe. Het landschap is divers en van groot belang voor eigen inwoners en bezoekers vanuit gemeenten net buiten ons gebied. Ook steeds meer toeristen van verder weg weten ons gebied te vinden en blijven hier graag overnachten. Daarnaast zijn er in ons gebied diverse agrarische ondernemers die hier in de toekomst willen blijven ondernemen. De gemeenten vragen provincie en Rijk om instrumenten die het mogelijk maken hierin te sturen. De vele vragen die momenteel spelen rond natuur, stikstof en landbouw zorgen ervoor dat we in deze agenda nog op hoofdlijnen moeten blijven over datgene wat er in het landelijk gebied te gebeuren staat. De uitkomsten van het Vitaal Landelijk Gebied Gelderland (VLGG) gaan in de loop van 2023-2024 voor meer duidelijkheid zorgen. Deze onzekerheid adresseren we in dit hoofdstuk. In deze agenda vragen we ruimte om te experimenteren, om anders te denken over natuur en landbouw als we vinden dat water en bodem sturend zijn. Uiteraard wordt er al volop gewerkt aan transformatie van landbouwbedrijven. Bedrijven kiezen voor grondgebonden landbouw. Agrarische bedrijven extensiveren om te kunnen voldoen aan strengere wetgeving. Bedrijven worden beëindigd, verhuizen of transformeren naar een meer natuurinclusief bedrijfsmodel. Denk aan het al lopende gebiedsproces GEUS (enclaves Garderen, Elspeet, Uddel, Speuld).

## Nationaal Programma Landelijk Gebied (NPLG)

Leidend zijn de doelen die geformuleerd zijn in het NPLG. Provincie Gelderland vertaalt deze in het programma VLGG. Het is van belang dat deze doelen (een goed beschermde natuur, een goed toekomstperspectief voor de landbouw, schoon en voldoende water, een gezonde bodem) worden gerealiseerd voor 2035. Deze doelen zijn omvangrijk en ingrijpend. Provincie Gelderland benoemt ze voor het VLGG als volgt:

- Hierbij wordt gestuurd op reductie van emissies en areaaluitbreiding van natuur. Instandhoudingsdoelen voor natuurkwaliteit worden opgesteld. Natuurinclusieve en/of kringlooplandbouw conform de Kadernota Agrifood 2021-2030 als passend sociaaleconomisch toekomstperspectief voor de land- en tuinbouw.
- Water en bodem zijn sturend in alle opgaven, in landelijk- en stedelijk gebied. Inzet op natuurherstel door robuust systeemherstel van de Natura-2000 gebieden, groenblauwe dooradering en extra maatregelen en middelen in overgangsgebieden.
- Hierbij wordt gestuurd op schoner oppervlakte- en grondwater, het in goede toestand brengen van grondwaterlichamen, een goede zoetwaterbeschikbaarheid. Vanuit het BOVI is dit met name voor de Veluwe (inclusief IJsselvallei en Randmeerkust) een belangrijke opgave.
- Voor het tegengaan of afremmen van klimaatverandering is reductie van uitstoot door broeikasgassen en koolstofvastlegging vooropgesteld. Uitbreiding van het bosareaal is een maatregel die klimaateffecten kan dempen.
- Klimaatopgave conform het Gelderse Klimaatplan 2021-2030 en het nationale Klimaatakkoord.
- Sturen op ruimtelijke samenhang met de andere grote opgaven in het landelijk gebied, zoals energietransitie, gezonde en veilige leefomgeving, leefbaarheid en verstedelijkingsontwikkeling van stad en land.

## VLGG

De puzzel in de Kop van de Veluwe is complex door het grote areaal stikstofgevoelige Natura 2000 gebied. De gemeenten in de Kop van de Veluwe werken proactief mee aan het opstellen van zogenaamde gebiedsagenda's voor het VLGG Veluwe. Denk daarbij aan het Gebiedsplan Noord Veluwe (in samenwerking met regio EHPZ) en het Masterplan IJsselvallei (in samenwerking met regio Stedendriehoek). Dit proces vindt parallel plaats aan het opstellen van deze samenwerkingsagenda. Welke gevolgen de uitwerking van het VLGG heeft op de samenwerkingsagenda zal in de nabije toekomst blijken. De VLGG puzzel voor Gelderland wordt eerst op hoofdlijnen voor drie gebieden uitgewerkt: Veluwe, Rivierengebied en Achterhoek. Daarna wordt het uitgewerkt voor de zeven regio's, samen met de betrokken stakeholders (waterschap, gemeenten, terreinbeherende organisaties, landbouw e.d.).

Vanuit de eerste verkenningen blijkt dat we in ieder geval rekening moeten houden met maatregelen voor:

- gebiedsgerichte stikstofreductie (alle sectoren) in aanvulling op generieke maatregelen;
- zonering en normering voor stikstof rond Natura 2000-gebieden;
- robuust natuurherstel in de overgangsgebieden rond Natura 2000-gebieden (hydrologie, natuurinclusieve landbouw en nieuwe natuur);
- groenblauwe dooradering en extra bos;
- klimaatadaptatie ten behoeve van voldoende zoetwater-zandgebieden;
- waterberging in geval van wateroverschot;
- kader Richtlijn Water (KRW) bufferzones en grondwaterbeschermingsgebieden;
- reductie emissie broeikasgassen in de landbouw (methaan) en vastleggen broeikasgassen (onder andere bos).

In Hoofdstuk 6 Gebiedsopgaven spelen de uitkomsten van het VLGG Veluwe een prominente rol. Pas als duidelijk is wat de kaders zijn voor landbouw en natuur kunnen deze gebiedsopgaven nader ingevuld worden. Neemt niet weg dat sommige processen al lopen (gebiedsproces GEUS, Oosterwolde). Deze kunnen bij dragen aan het VLGG Veluwe beleid.

## 3.2. Gebiedsgericht werken

De Samenwerkingsagenda 2024 – 2028 richt zich op het integreren van opgaven die in het landelijk gebied en de kernen van de Kop van de Veluwe spelen. Daarbij staat gebiedsgericht werken voorop. Dit is ook wat we terugzien in het VLGG. Op de Noord Veluwe is dit door de gemeenten gehanteerd in het gebiedsplan Noord Veluwe, een belangrijke Noord Veluwe verdiepingsslag van het VLGG. Daarmee willen we in de toekomst onze bewoners en bezoekers een goede brede welvaart bieden, een vitaal natuurlijk kapitaal, het landelijk gebied van de Kop van de Veluwe. Daarvoor zijn de processen die parallel aan deze agenda lopen van groot belang en willen we deze zorgvuldig afronden. Daarnaast vestigen we in deze samenwerkingsagenda de aandacht op een aantal specifieke punten die urgent zijn en vooral op de lange termijn gaan spelen.

## 3.3. Biodiversiteit

Aan en in de randen van de Kop van de Veluwe zijn de laatste jaren veel maatregelen getroffen om het natuuraareaal te laten toenemen. Bijvoorbeeld het nieuwe natuurgebied Bloemkampen in de gemeente Nunspeet of de Hoenwaard langs de IJssel. In Polder Oosterwolde ontwikkelen boeren een eigen plan voor meer natuur dat past bij het gebied en zorgt voor een flinke stikstofreductie. We steunen dergelijke initiatieven waar we kunnen. De toename van natuur in de Kop van de Veluwe is veelal natte natuur, grenzend aan het Natura 2000-gebied van de Randmeren en die van de IJssel-luiterwaarden. Kenmerkend aan deze natuur is dat het veel soortenrijker is dan bos of heide, goed met extensieve vormen van landbouw kan samengaan en voor Europa zeldzamer is dan bijvoorbeeld de natuur op de Veluwse droge zandgronden. Vanuit het principe van bodem- en watersturend werken, zijn de hogere droge gronden van de Veluwe, ook rondom de hoofdinfrastructuur, het meest geschikt om te bebouwen, zeker in het licht van het veranderende klimaat. Voor de randen van de Kop van de Veluwe, de IJsselvallei en de Randmeerkust hebben we opgaven geformuleerd die in Hoofdstuk 7 Gebiedsopgaven verder worden toegelicht. We zien kansen aan de randen van de Kop van de Veluwe (de IJsselvallei en de Randmeerkust) voor een forse bijdrage in biodiversiteit in de Kop. Vanuit de Veluwe en deze randen en de talloze al bestaande verbindingen in het gebied daartussen (in het buitengebied maar ook in onze kernen), ontstaat zo een versterkte natuurlijke leefomgeving.

Wichert Stoffer, wethouder gemeente Nunspeet

'We zijn trots op de boeren in ons gebied. We proberen hen waar mogelijk te helpen in de uitdagingen waar zij voor staan. Ze hebben vooral behoefte aan duidelijkheid. Een route die aangeeft op welke wijze we door een zorgvuldige en integrale aanpak uit de stikstofcrisis kunnen komen. Een aanpak die de boeren perspectief biedt en duidelijk maakt op welke wijze alle betrokken sectoren hun bijdrage moeten leveren aan de oplossing van het probleem. Ik zet mij in om hierover met elkaar in gesprek te blijven. Vooral als wij, als samenwerkende gemeenten op de Veluwe, samenwerken aan een gebiedsgerichte aanpak die boeren en natuurbeheerders helpt om te investeren in hun bedrijf en hun gebied.'



### 3.4. Stikstofruimte

De reductie in stikstofuitstoot die inmiddels in ons gebied op gang is gekomen, is in eerste instantie bedoeld voor het herstel van de natuur. De Kop van de Veluwe is voor Regio Zwolle een belangrijke groene long. Als gebied zijn we tevens onderdeel van het grootste natuurgebied van Nederland. Een groene long heeft baat bij schone lucht. In ons gebied denken we als bewoners, bedrijfsleven en overheden na over oplossingen die bijdragen aan het reduceren van stikstofuitstoot en stikstofdepositie en die een positief effect hebben op de natuur. Het realiseren hiervan vraagt experimenteeruimte, gelegenheid om aan te tonen dat het werkt. Ook als de oplossing ogenschijnlijk niet past binnen de bestaande regelgeving. Bij deze experimenteeruimte hoort ook de mogelijkheid om de in ons gebied gerealiseerde stikstofreductie (stikstofruimte), voor ons gebied te behouden. Zowel voor de bescherming van natuur als voor het kunnen benutten ervan voor de talloze opgaven waar we voor staan. Zoals het op orde brengen van de energie-infrastructuur en het bouwen van woningen. Over de ruimte om te kunnen experimenteren en het opzetten van een daarbij horende regionale stikstofbank, gaan we de komende tijd met partners in gesprek. We willen dit graag mogelijk maken.

De eerste stap daartoe is het met elkaar afwegen van de voor- en nadelen van de opzet van zo'n regionale stikstofbank. Dit ook in het licht van de maatregelen die vanuit het VLGG beleid voortkomen. Dat brengen we eerst in beeld voordat hierover enige besluitvorming binnen de Kop plaatsvindt.

### 3.5. Toekomstbestendige landbouw

Landbouw moet natuurinclusief en circulair worden en meer grondgebonden zijn. De dynamiek binnen deze voor de Kop van de Veluwe belangrijke sector is enorm. Wij zetten in op een toekomstbestendige landbouw die is gebaseerd op duurzame langjarige verdienmodellen. De omringende natuur profiteert hiervan, de biodiversiteit neemt toe. De transitie naar toekomstbestendige landbouw pakken we op met de agrariërs uit onze gemeenschap. Zij zijn gewend gebiedsgericht te werken en zijn initiatiefrijke. In onze regio nemen we volop acties om agrarische bedrijven toekomstbestendig te maken. In het volgende hoofdstuk bij de paragraaf over economie stippen we dit aan en geven we aan hoe we daarin willen ondersteunen. Wat ons betreft nemen de agrariërs onlosmakelijk deel in de eerdergenoemde experimenteeruimte. We zien voor onze boeren naast voedselproductie een rol weggelegd in toekomstige oplossingen voor energievoorziening van onze dorpen en steden en een bijdrage in de bouwkolom. Zie ook het Intermezzo 2 Duurzaam bouwen.



## 4. Leefbare dorpen en steden

**Het begrip leefbaarheid gaat over de aantrekkelijkheid van een gebied of gemeenschap om er te wonen, leven, sporten, elkaar te ontmoeten, te spelen, elkaar hulp te vragen en meer. De term lijkt een containerbegrip voor allerlei kwaliteitskenmerken van een leefomgeving en is daarmee diffuus en multidimensionaal. Het gaat in ieder geval niet alleen over de fysieke aspecten van een leefomgeving maar ook over de sociale aspecten<sup>[1]</sup>. Voor de Samenwerkingsagenda 2024 – 2028 beperken we ons op het gebied van leefbaarheid tot de thema's Menselijk kapitaal, Economie, Recreatie en Wonen.**

### 4.1. Menselijk kapitaal

Wanneer we het hebben over verduurzaming, circulair bouwen of het behalen van de klimaatdoelstellingen, denken we vaak als eerste aan technische oplossingen: windmolens, zonnepanelen, isolatie. Belangrijker zijn echter de vakmensen die de juiste kennis en vaardigheden bezitten om met deze technieken te werken. Dit geldt voor bijna elke sector: zonder kundige mensen ontstaan er problemen. Daarom vragen we in deze samenwerkingsagenda aandacht voor dit 'menselijk kapitaal'. Het belang van goed geschoold en vaardig personeel is in elke sector groot. We zijn enthousiast over de programma's die Regio Zwolle heeft ontwikkeld. We doen hier actief aan mee. We ervaren dat bedrijven hier dankbaar gebruik van maken. Toch is er meer nodig dan het verwijzen naar de bestaande programma's. Als we extra impulsen willen geven aan de arbeidsmarkt in de Kop van de Veluwe, zullen we een actieve rol moeten nemen in het schakelen tussen werknemers, werkgevers, het onderwijs en de programma's van Regio Zwolle en provincie Gelderland.

### Doelen

We stellen ons de volgende doelen:

- Een leven lang ontwikkelen bevorderen door de samenwerking tussen opleiders en ondernemers verder te stimuleren.
- Het verder stimuleren van wendbaarheid van de arbeidsmarkt, mensen begeleiden bij transitie van werk naar werk. We sturen op een optimale beschikbaarheid van werknemers en werkzoekenden voor werkgevers.
- Werken aan een inclusieve arbeidsmarkt: we vergroten de arbeidsparticipatie van mensen die, om wat voor reden dan ook, een afstand tot de arbeidsmarkt ervaren.

### Brede welvaart

Met deze doelen dragen we bij aan het vergroten van de brede welvaart door te werken aan passende opleidingen voor alle leeftijds- en carriërecategorieën in alle levensfasen. Daarmee zorgen we voor persoonlijke groei en voor toegenomen kansen op de arbeidsmarkt voor onze inwoners. Door in te zetten op betere kinderopvang zorgen we eveneens voor gelijke kansen. Hierdoor zijn meer mensen actief op de arbeidsmarkt, waarmee het welvaartsniveau stijgt. Het realiseren van deze doelen vereist partnerschap en samenwerking tussen de gemeenten van de Kop van de Veluwe, provincie Gelderland, Regio Zwolle, onderwijs, bedrijfsleven en andere organisaties.



Liesbeth Vos, wethouder gemeente Oldebroek

**‘Onze regio telt veel ondernemers. Zij voegen waarde toe aan de leefomgeving. Maar niet elke ondernemer vindt het juiste personeel om zijn organisatie te laten bloeien. Zoals niet elke werkzoekende een plek vindt waar hij tot zijn recht komt. In de Kop van de Veluwe helpen we inwoners om op een dynamische arbeidsmarkt hun plaats (opnieuw) te vinden, door te groeien in wendbaarheid en inzetbaarheid. We ondersteunen ondernemers bij het bekwaam maken en houden van hun medewerkers. Samen met opleiders, ondernemers en overheid werken we in Regio Zwolle aan een leven lang ontwikkelen. Een samenwerking waar ik trots op ben.’**

#### Opgaven

Deze doelen realiseren we via de volgende opgaven:

1. De programma's Groei Vooruit en Upgrade Jezelf van Regio Zwolle brengen we actief onder de aandacht van bedrijven en werknemers. Hiervoor ontwikkelen we een communicatiecampagne. Dit doen we onder de noemer 'een leven lang ontwikkelen'.
2. Vanuit de arbeidsmarktregio('s) werken we samen aan werkzoekenden- en werkgeversdienstverlening. Hiervoor gaan we op zoek naar best-practices gericht op het verkleinen van de mismatch tussen vraag en aanbod. Dit doen we onder de noemer 'lerende regio' met nadruk op inclusie.
3. We werken samen met expertisepunten in Regio Zwolle op het gebied van social return, GGZ en statushouders.
4. We organiseren samenwerking tussen de lokale dienstverlening aan ondernemers en het aanbod van de Regio Zwolle, waaronder Kennispoort. Dit is gekoppeld aan het thema Economie.
5. We ontwikkelen de integrale ondernemersdienstverlening en brengen deze nog beter onder de aandacht bij ondernemers door het benutten van lokaal, subregionaal en regionaal ondersteuningsaanbod.

#### Uitwerking

Om bovenstaande opgaven te realiseren, organiseren we de volgende projecten:

- a) We nemen actief deel aan de sectortafels van Regio Zwolle: Bouw en Infra, Transport en Logistiek, Kind en Educatie, Techniek en Energietransitie, Zorg en Welzijn, Agri en Food. We stimuleren ondernemers om bij deze tafels aan te sluiten.
- b) We verkennen de mogelijkheden om statushouders versneld aan werk te krijgen dat past bij hun niveau.
- c) We ondersteunen initiatieven die gericht zijn op het versterken van de relatie tussen onderwijs en arbeidsmarkt. Met name waar het gaat om zogenaamde doe-beroepen. Voorbeelden zijn het TechLab dat in 2022 is geopend, de plannen voor een ZorgLab, het dienstjaar van Defensie<sup>[2]</sup>.
- d) We stimuleren initiatieven om wachtlijsten in de kinderopvang terug te dringen of te voorkomen. Kinderopvang is voor vele werkenden randvoorwaardelijk. Vanuit de tafel Menselijk Kapitaal richten we ons op het opleiden van medewerkers voor de kinderopvang. We stimuleren kinderopvangorganisaties om aan te sluiten bij de sectortafel Kind en Educatie. Mogelijk knellende wet- en regelgeving brengen we bij de daarvoor aangewezen instanties onder de aandacht.

- e) We organiseren in de Kop van de Veluwe jaarlijks een netwerkevent voor de partijen uit onderwijs, ondernemers, overheid en maatschappelijke organisaties om deze organisaties met elkaar te verbinden.
- f) We stimuleren een nauwere samenwerking en kennisdeling tussen bedrijven en de accountmanagers werkgevers dienstverlening.

#### 4.2. Economie

Gemeenten spelen een faciliterende rol in de ontwikkeling van de lokale en regionale economie. Kernwoorden hierbij zijn ruimte, innovatie en menselijk kapitaal. Wij willen een goede balans houden tussen wonen en werken. De groei van het aantal inwoners zal gepaard moeten gaan met meer ruimte voor bedrijven, nodig om de groei van bedrijven te faciliteren. Bestaande bedrijventerreinen zijn zo goed als vol. Waar mogelijk zetten we in op herstructurering. Maar ook nieuwe locaties zijn nodig. Als we die niet kunnen bieden, vertrekken bedrijven. Dit betekent niet alleen een verlies van werkgelegenheid, dit raakt de brede welvaart in ons gebied. Door de samenwerking met het onderwijs te versterken, dragen we bij aan innovatie binnen de bedrijven. Die is van belang om in te spelen op nationale en internationale ontwikkelingen. Zoals de groeiende aandacht voor circulair ondernemen. Minder afval, meer gebruik van bestaande materialen. We zijn blij met bedrijven die hierin in onze regio vooroplopen. We stimuleren andere bedrijven de samenwerking te zoeken en in te haken op nieuwe kansen en ontwikkelingen.

#### Doelen

We stellen ons de volgende doelen:

- Bijdragen aan de ontwikkeling van een gezond en toekomstbestendig bedrijfsleven met voldoende ruimte om zich te ontwikkelen en te groeien.
- Bevorderen van regionale samenwerking om lokale en regionale initiatieven te ondersteunen.
- Kennisontwikkeling door lokale initiatieven en belangen samen te brengen waardoor slagkracht ontstaat.
- Familiebedrijven versterken en ondersteunen in hun innovatie.

[1] <https://www.movisie.nl/artikel/leefbaarheid-vraagt-versterken-sociale-kwaliteit>  
[2] Jongeren die gemotiveerd en geschikt zijn, kunnen vanaf september 2023 kiezen voor een dienstjaar bij Defensie. Ook mensen met werkervaring (zij-instromers) zijn welkom voor een jaar bij Defensie. Zij krijgen een opleiding, werkplek en salaris.



### Brede welvaart

Met deze doelen dragen we bij aan het vergroten van de brede welvaart door in te zetten op economische groei en voldoende kansen op werk voor onze inwoners. Ook stimuleren we hiermee innovatie en duurzaamheid, wat bijdraagt aan een verminderde druk op het milieu en de afhankelijkheid van grondstoffen. Het realiseren van deze doelen vereist partnerschap en samenwerking tussen de gemeenten van de Kop van de Veluwe, provincie Gelderland, Regio Zwolle, onderwijs, bedrijfsleven en andere organisaties.

### Opgaven

Deze doelen realiseren we via de volgende opgaven:

1. Organiserend vermogen van het bedrijfsleven versterken: parkmanagement met regionale verbindingen.
2. Creëren van voldoende ruimte voor de groei en ontwikkeling van gevestigde bedrijven.
3. Energievoorziening op bedrijventerrein versterken onder meer door het ontwikkelen van smart energy hubs.
4. Stimuleren van duurzaam ondernemen en innovatiekracht.
5. Levendig houden van lokale winkelgebieden in de centra, leren van elkaar en samenwerking op toeristisch vlak.
6. Ondersteunen van agrarische ondernemers door het ontwikkelen van lange termijn verdienmodellen, bedoeld om perspectief te bieden aan deze ondernemers.
7. Verbinden van ondernemers.
8. Continueren en verbeteren van de ondernemersdienstverlening.



**Wolbert Meijer, wethouder gemeente Heerde**

**'Een aantal bedrijven in de Kop van de Veluwe kan met recht koploper circulair bouwen worden genoemd. Zij kunnen gemeenten helpen stappen te zetten naar een andere manier van bouwen. Een die past bij nieuwe eisen die hogere overheden stellen. Door realisatie van een Kenniscentrum Circulair Bouwen kan de Kop van de Veluwe een belangrijke positie innemen op dit onderwerp. Zowel binnen Regio Zwolle als de rest van Oost-Nederland. De betrokken bedrijven tonen aan dat hun wijze van bouwen bijdraagt aan het reduceren van emissies.'**



### Organiserend vermogen

We zien dat samenwerking tussen ondernemers het slimst georganiseerd kan worden op de locaties waar ze zijn gevestigd. We stimuleren ondernemers te investeren in gezamenlijke faciliteiten op bedrijventerreinen, zoals beveiliging en energie. Inzet is om op alle terreinen een parkmanager aan te stellen. Deze verbindt de samenwerking tussen de bedrijventerreinen in de Kop van de Veluwe en de gemeenten. We ondersteunen de parkmanagers en/of samenwerkende bedrijven bij de uitvoering van projecten (subsiestromen, kennisnetwerk, etc.) om samen te werken aan het doel om de bedrijventerreinen toekomstbestendig te maken.

### Ruimte

De werklocaties in de Kop van de Veluwe zijn goeddeels vol. Herstructurering en optimalisering van bestaande gebieden levert enige ruimte op, maar naar verwachting zal dat niet voldoende zijn. Daarbij moet worden meegenomen wat inbreidingsmogelijkheden en vrijkomende agrarische locaties opleveren. Ook moet bekeken worden welk effect transformatie van bedrijventerreinen heeft op de beschikbare ruimte voor bedrijfsvestiging of uitbreiding (vervangingsvraagstuk/

uitruilen). Een duidelijk beeld van de werkelijke behoefte is er op dit moment nog niet. Dit onderzoeken en vertalen we nu naar concrete opgaven. Daarbij is het van belang dat het aantal mensen dat in ons gebied woont in balans blijft met het aantal mensen dat er werkt. We willen voorkomen dat de Kop van de Veluwe een gebied wordt waar mensen wonen en recreëren, maar elders werken. Het moet daarom inzichtelijk worden wat de effecten van onze woningbouwambities zijn op het werkgelegenheidsaanbod. Bij een groeiend inwoneraantal horen ook meer werklocaties. Het is volgens ons belangrijk om experimenteerruimte te reserveren die nodig is voor ontwikkelingen in circulair en duurzaam ondernemen. Tenslotte moet er aandacht zijn voor de uitbreidingsvraag van bestaande lokale bedrijven. Daarbij gaat het om ontwikkelingen van start-ups naar scale-ups, van thuiswerkende zzp-ers naar mkb-ers met personeel en bedrijfsruimte. Deze verschillende ruimtelijke aandachtspunten worden meegenomen in een nieuw Regionaal Programma Werklocaties (RPW) voor de Kop van de Veluwe. Dit programma stemmen wij af op de behoefte aan bedrijventerreinen in de regio Ermelo, Harderwijk, Putten en Zeewolde (EHPZ), de regio Stedendriehoek en Regio Zwolle.

### Energievoorziening

Een belangrijk punt dat aandacht en actie vraagt van zowel ondernemers als overheden, is de levering van elektriciteit. Ook bedrijven in ons gebied hebben te maken met netcongestie. Het niet kunnen krijgen van voldoende elektriciteit is vooral voor maakbedrijven een groot probleem. Om die reden zetten we ons de komende tijd gezamenlijk in om op bedrijventerreinen smart energy hubs te ontwikkelen, die bedrijven minder afhankelijk maken van het elektriciteitsnet. Uitbreiding van de netcapaciteit blijft nodig om de bedrijven in onze regio te faciliteren.

### Duurzaam ondernemen

We zijn enthousiast over innovatieve plannen van bedrijven in ons gebied, zoals de ontwikkeling van een Kenniscentrum Circulair Bouwen. We zijn blij met bedrijven die inzetten op het ontwikkelen van duurzame producten en investeren in duurzaam transport. Gemeenten zetten zich in voor het realiseren van bouwprojecten met inzet van emissieloos bouw materieel. Initiatieven die goed passen bij het karakter van de Kop van de Veluwe: een gebied met een hoge kwaliteit leefomgeving en hoge natuurwaarden. Onze vertegenwoordiger in de Economic Board Regio Zwolle zet zich in voor het thema circulair ondernemen. Met hem kunnen we bijdragen aan de duurzaamheidsagenda van Regio Zwolle. Bij het stimuleren van duurzaam ondernemen werken we samen met Kennispoort Regio Zwolle.

### Winkelgebieden

In 2022 zijn ondernemers in de detailhandel uit de Kop van de Veluwe samengebracht. Dit leverde enthousiaste initiatieven op, en tegelijk hulpvragen bij het organiseren van gezamenlijke activiteiten. We gaan een vervolg geven aan deze ondernemersbijeenkomst en de resultaten die deze oplevert, in de overtuiging dat goede winkelvoorzieningen van vitaal belang zijn voor de brede welvaart in ons gebied. Levendige winkelcentra zijn aantrekkelijk voor bewoners en toeristen, en zorgen voor aanloop bij diverse voorzieningen. Dit helpt bovendien bij het verlagen van de druk op de natuurgebieden op de Veluwe. Samenwerking met de Veluwe Alliantie binnen de gebiedsopgave Veluwe-op-1 en de ondernemers in de winkelgebieden kan leiden tot nieuwe producten en arrangementen. Tenslotte willen we inwoners en ondernemers stimuleren zoveel mogelijk fysiek en lokaal te kopen.

### Agrarische ondernemers

We zijn nauw betrokken bij onze agrariërs en dat willen we blijven door met de agrarische sector mee te denken over hun bedrijfsprofiel. Daar waar agrariërs eigen initiatief tonen voor een robuuste toekomst, zullen we met hen kijken wat kan. We zijn dienstverlenend bij initiatieven voor neven- of andere activiteiten van agrarische ondernemers. Denk daarbij aan recreatieve ontwikkelingen of aan circulair ondernemen, waarbij agrariërs natuurinclusieve leveranciers worden van tal van landbouwproducten. Wij willen op basis van voortdurende gesprekken met agrarische ondernemers blijven peilen hoe wij hen kunnen helpen met het ontwikkelen van een duurzaam toekomstperspectief.



Jacob Westerink, biologisch melkveehouder in Nunspeet



### Verbinden van ondernemers

We vinden het belangrijk dat er een toegankelijke kennis- en netwerkinfrastructuur bestaat tussen ondernemers in de Kop van de Veluwe, zodat gezamenlijk grote transitieopgaven kunnen worden opgepakt en/of vraagstukken met elkaar kunnen worden uitgewisseld. In het verlengde daarvan is het belangrijk dat er een netwerkinfrastructuur ontstaat tussen de 4 O's (Ondernemers, Overheid, Onderwijs en Organisaties) om samen de Kop van de Veluwe te kunnen laten groeien in haar economische kracht. Hiervoor organiseren wij in ieder geval één keer per jaar samen met de tafel Menselijk Kapitaal een netwerkevent voor de 4 O's in de Kop van de Veluwe.

### Ondernemersdienstverlening

Het is belangrijk dat de gemeentelijke ondernemersdienstverlening goed is georganiseerd. De ondersteuning moet laagdrempelig en toegankelijk zijn voor alle ondernemers. Wij gaan uit van een 'basis op orde'. De gemeente fungeert als eerstelijns loketfunctie voor ondernemersvragen. Specifieke vragen over innovatie, financiering of internationalisering worden doorgeleid naar de adviseurs van Kennispoort Regio Zwolle. Zij vormen de verbinding naar het groter kennisnetwerk in Regio Zwolle. Voor het verder ontwikkelen van de ondernemersdienstverlening verkennen wij de conclusies uit het recente VNG-onderzoek naar het 'Landschap van Ondernemersdienstverlening' (januari 2023). Wij gaan met de aanbevelingen aan de slag voor het verbeteren van de dienstverlening in de Kop van de Veluwe. Dit doen we in samenspraak met de ondernemers.

### Uitwerking

Om bovenstaande opgaven te realiseren, ondernemen we in de periode 2024-2028 de volgende activiteiten:

- We stimuleren het organiserend vermogen van ondernemers op bedrijventerreinen door het introduceren van parkmanagement en het aanstellen van een park manager. Daarbij werken we samen met provincie Gelderland.
- We maken een Regionaal Programma Werklocaties (RPW) voor de Kop van de Veluwe, waarin we toekomstige vraag en aanbod van bedrijfsruimte in beeld brengen en op elkaar laten aansluiten.
- We werken samen met ondernemers en parkmanagers aan het organiseren van smart energy hubs op bedrijventerreinen. Daarbij putten we onder meer uit ervaringen met projecten die in de regio al zijn gerealiseerd.
- We stimuleren en faciliteren bedrijven bij hun route richting duurzaam en innovatief ondernemerschap.
- We organiseren een continue samenwerking tussen winkeliersverenigingen en lokale VVV's om informatie te delen en nieuwe producten te ontwikkelen.
- We ondersteunen agrarische ondernemers, op basis van maatwerk, bij de invulling van hun economisch toekomstperspectief.
- We organiseren jaarlijks een netwerkevent voor de 4 O's in de Kop van de Veluwe om deze organisaties met elkaar te verbinden.
- We verbeteren onze ondernemersdienstverlening aan de hand van de aanbevelingen uit het VNG-rapport 'Landschap van Ondernemersdienstverlening' en de samenwerking in de Regio Zwolle.

### 4.3. Recreatie

De aantrekkingskracht van onze regio danken wij voor een groot deel aan de Veluwe natuurwaarden in ons gebied. In feite liggen onze dorpen en steden in of aan de rand van dit unieke natuurgebied. Behalve de Veluwe zijn ook het Randmeergebied en de IJsselvallei aantrekkelijk om te recreëren. Ook zijn er in ons gebied twee karakteristieke Hanzesteden, te weten Elburg en Hattem. Bewoners en bezoekers genieten van deze gebieden door hier te fietsen, te wandelen en diverse andere vormen van ontspanning te zoeken. We beseffen onze verantwoordelijkheid: een goede balans houden tussen gebruik en beheer van de kwetsbare natuurgebieden. Hiervoor zetten we in op een zo goed mogelijke spreiding van de recreatiedruk. We werken daarom mee aan het gebiedsprogramma Veluwe-op-1 en dragen bij aan het Masterplan IJsselvallei. In deze agenda richten wij ons vooral op recreatie. Dit vanuit het besef dat tachtig procent van het recreatieve gebruik van de natuurgebieden gerelateerd is aan bewoners; toeristen zijn goed voor de overige twintig procent.

Het goed organiseren van recreatie is van vitaal belang voor ons gebied. We beseffen dat de verstedelijkingsdruk binnen Regio Zwolle automatisch leidt tot intensiever gebruik van onze recreatiegebieden. Dit vraagt extra aandacht voor het landelijk gebied. Door recreatie te spreiden, willen we mensen bewegen vaker het landelijk gebied op te zoeken. Daarmee ontzien we de kwetsbare Veluwe natuur en wordt tegelijkertijd het landelijk gebied een nieuw economisch perspectief geboden. Binnen het gebiedsprogramma Veluwe-op-1 is de VeluweAgenda 2030 leidend. In 2022 is het masterplan Veluwe Belevingsgebieden vastgesteld. Door beleving van een gebied centraal te stellen (vanuit soms nog onderbelichte thema's), is de doelstelling meer variatie in beleving en recreatie aan te bieden op en rondom de Veluwe. Dit moet de beoogde spreiding van recreanten en toeristen bevorderen. Aanvullend op de provinciale recreatiezonering, is er door Veluwe-op-1 aandacht voor bestemmingsmanagement in bredere zin. Dat gebeurt langs lijnen van Ontvangstlocaties, Routes en Beleving.

### Ontvangstlocaties

Voor dit thema leggen wij een verbinding tussen de Leidraad Veluwe Ontvangstlocaties van Veluwe-op-1 en ons bereikbaarheidsprogramma. Hierin zetten we in op versterking van hubs. Deze zijn strategisch gelegen aan de randen van de natuurgebieden. Hier ontvangen we bezoekers en bieden we ze een slimme routestructuur aan. Hubs bieden bezoekers mogelijkheden om eenvoudig over te stappen van de auto naar de fiets of een ander duurzaam vervoermiddel. Hubs stimuleren het gebruik van het openbaar vervoer. Nunspeet heeft een goed bekend Transferium waar forse investeringen plaatsvinden voor onder andere de Poort van de Veluwe. Voor station Wezep zijn er plannen om een hub te ontwikkelen, onder andere als ontvangstlocatie voor recreanten. Hub 't Harde kan deze functie ook krijgen, als we de investeringen in dit gebied kunnen realiseren. Langs de A50, bij Heerde, onderzoeken we eveneens de haalbaarheid van een Veluwe ontvangstlocatie.



### Routes

Om het platteland recreatief aantrekkelijk te maken, is de ontwikkeling nodig van nieuwe recreatieve routes die verbonden zijn met ontvangstlocaties. Voor de ontwikkeling van deze routes maken de samenwerkingspartners gebruik van Routebureau Veluwe. Zij ontwikkelt en beheert in opdracht van gemeenten en terreineigenaren de Veluwebrede routenetwerken voor fietsen, MTB, wandelen en paardrijden.

### Beleving

Naast het aanbieden van ontvangstlocaties en routes, is de juiste beleving voor de recreant belangrijk. Wij zien waarde in de verhaallijnen die in 2022 zijn opgesteld in het Masterplan Belevingsgebieden<sup>[3]</sup>. Van de tien verhaallijnen spelen er vijf binnen de Kop van de Veluwe. Vaak lopen zij over in andere regio's op de Veluwe.

Deze verhaallijnen zijn:

» *Ambachtelijke Veluwe*

Oogsten, verwerken en genieten: Een belevingsgebied dat plekken aaneenrijgt waar op ambachtelijke wijze agrarische producten worden verwerkt.

» *Veluwe kust*

Van cultuurhistorie tot watersport en natte natuur.

» *Veluwe Natuurgeheimen*

Natuur die zich pas na enige moeite prijsgeeft.

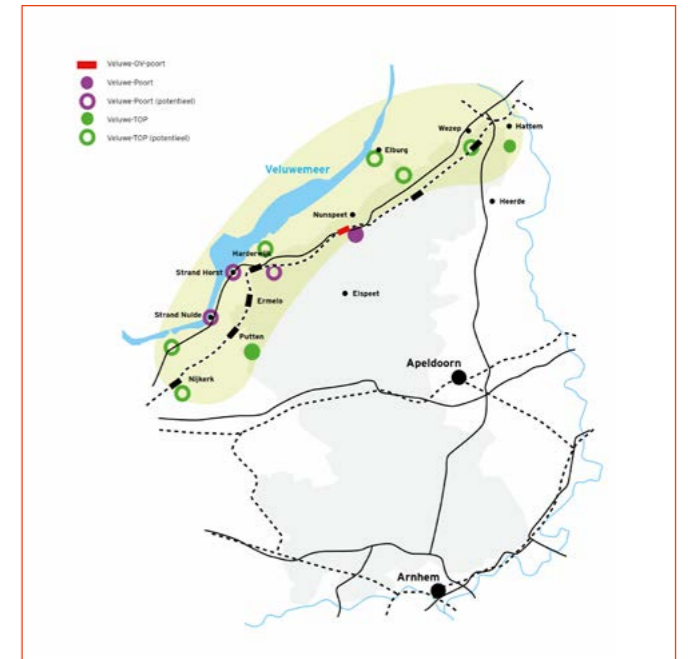
» *Veluws Verleden*

De ontstaansgeschiedenis van de Veluwe.

» *Veluwe Remembers*

De Joodse geschiedenis op de noordelijke Veluwe.

Bron: Masterplan Belevingsgebieden Veluwe



### Masterplan IJsselvallei

Het Gelderse deel van het Masterplan IJsselvallei valt onder gebiedsopgave Veluwe-op-1. Het draagt bij aan de noodzakelijke spreiding van bezoekers. Samen met onder meer het Overijsselse deel van de IJssel, onderzoeken we hoe we de recreatieve en toeristische kansen van de IJsselvallei nog beter benutten. Uitgangspunt is het ontwikkelen van het belevingsverhaal van de grote rivieren mede in relatie tot de klimaatverandering. Thema's die aan bod komen, zijn ruimte voor de rivier, vernatting en verdroging. In "Nederland als waterland" spelen drie grote waterverhalen een rol. De eerste is de overwinning op de Zee, de tweede de Waddenzee. Deze beide waterverhalen zijn recreatief al stevig ontwikkeld. Dit in tegenstelling tot het derde waterverhaal: de grote rivieren. Uit onderzoek is gebleken dat juist de IJsselvallei geschikt is om dit derde waterverhaal beleefbaar te maken. Neemt niet weg dat delen van het Masterplan IJsselvallei al ten uitvoer worden gebracht. De werkwijze van dit plan, dat eveneens gericht is op spreiding van recreatiedruk, kan een voorbeeld zijn voor de Randmeerkusten. Toch zeker in combinatie met de in deze agenda benoemde hubs/ontvangstlocaties aan het spoor en langs de rijkswegen.

[3] <https://www.veluweop1.nl/wp-content/uploads/2022/11/Masterplan-Veluwe-Belevingsgebieden-1.pdf>

## Speerpunten

We zien voor het thema recreatie de volgende speerpunten:

- Bij het ontwikkelen van gebiedsopgaves besteden we aandacht aan het thema recreatie, bijvoorbeeld door aantrekkelijke routes en goede ontsluiting van onze natuurgebieden. Hierbij sluiten we aan bij de Veluwe-op-1-aanpak langs de lijnen ontvangstlocaties, routes en belevingsgebieden.
- Voor de Randmeren ontwikkelen we een masterplan Veluwe Kust, in samenwerking met de andere gemeenten langs de Randmeren (met name Ermelo, Harderwijk, Zeevolde en Putten).
- We richten ons op de vraag wie de gebruikers zijn van het gebied. Meer en meer horen daar ook de steden Zwolle en Kampen bij en op termijn ook de kernen in Flevoland. De bewoners van die gemeenten gaan de natuur en landschappen van de Kop vaker bezoeken. Veluwe-op-1 stelt voor te onderzoeken in hoeverre deze steden en kernen ook kunnen gaan bijdragen aan de opgave die de Kopp gemeenten hebben in het kader van het bestemmingsmanagement: versterken en beheren van het uitloopgebied van die aan de Kop grenzende steden.

- Hubs/ontvangstlocaties met daaraan gekoppeld aantrekkelijke recreatieve routes en belevingen spelen een belangrijke rol. Die liggen op de randen van de Veluwe, veelal tussen de recreatieve hoogtepunten van de Kop van de Veluwe. Het zijn daardoor in de toekomst aantrekkelijke aankomstplekken van waaruit recreanten de keuze maken voor bos, heide, rivier of Veluwe kust, Hanzesteden en andere aantrekkelijke vitale dorpskernen.
- We verbinden de centra van onze kernen in een samenhangend programma, zodat de kwetsbare natuur wordt beschermd; de veelzijdigheid van ons gebied beter tot uiting komt en bezoekers verleid worden langer te verblijven en meer te besteden in de Kop van de Veluwe (zie opgaven Economie).
- We zoeken naar combinatie van functies. We denken onder meer aan de ontwikkeling van multifunctionele landbouw zoals bijvoorbeeld de verbinding tussen landbouw en recreatie of landbouw en landschapsbeheer. Veel agrarische bedrijven ontwikkelen nevenactiviteiten, die voor recreanten interessant zijn. Deze activiteiten versterken de aantrekkingskracht van het landelijk gebied.



## 4.4. Wonen

Het realiseren van woningen is van vitaal belang voor de Kop van de Veluwe. Zo kunnen we noodzakelijke investeringen in het gebied doen om de leefbaarheid te versterken, de bereikbaarheid te verbeteren en het voorzieningenniveau op orde te houden. Vanuit de Gebiedsverkenning 2022 weten we dat we de groei van de bevolking en daarmee ook groei van het aantal woningen goed kunnen opvangen, tot aan 2030. We verwachten dit ook te kunnen voor de periode tot 2050. Dit kan binnenstedelijk, zoals Nunspeet nu voorbereidt nabij het station en Hattem in 't Veen realiseert. Het kan ook in het buitengebied op boerenerven. Ook compacter en hoger bouwen biedt kansen voor uitbreiding van het aantal woningen.

	Bruto aantallen woningen tot 2030	Waarvan sleutelprojecten
<b>Nunspeet</b>	1380	
• Feitenhof		500
• 't Hul Noord		600
<b>Elburg</b>	764	
• Horstkamp		225
<b>Oldebroek</b>	994	
• Centrum		100
• OW3		200
<b>Hattem</b>	1134	
• 't Veen		640
• WZC Geldersedijk		120
<b>Heerde</b>	1010	
• Uitbreiding Wapenveld en Heerde		190
• Centrum Heerde, Veessen, Wapenveld		165
<b>Totale Kop van de Veluwe</b>	<b>5282</b>	<b>2740</b>

Tabel: aantallen (bruto) woningen te bouwen tot 2030

(bron: woondeals met provincie Gelderland)

Toch zullen we voor de periode na 2030 ook moeten zoeken naar geschikte uitbreidingslocaties om te voldoen aan de vraag naar nieuwe woningen. De gemeenten in de Kop van de Veluwe hebben met provincie Gelderland in twee woondeals een gezamenlijke opgave van ruim 5000 woningen geformuleerd. Dit zijn de woondeal Noord-Veluwe en de woondeal Stedendriehoek. De woondeals zijn voor de periode tot en met 2030 afgewogen sets van afspraken tussen gemeenten, Provincie, Rijk, corporaties en marktpartijen. Een belangrijk deel van de opgave bestaat uit betaalbare woningen. De woondeals op de Noord-Veluwe en in de Stedendriehoek zijn voor de Kop van de Veluwe leidend. Hierin zijn per deal afspraken gemaakt over aantallen en woningcategorieën en zijn sleutelprojecten benoemd. In de woondeals is aandacht voor kritische succesfactoren die met name voor de Veluwe gelden, zoals de stikstofproblematiek, energieproblematiek (lees: netwerkcongestie), de bereikbaarheid van locaties, aandacht voor onrendabele toppen en de capaciteit en kennis om projecten daadwerkelijk te realiseren. Vanuit de woondeals zijn gemeenten volop actief oplossingsrichtingen voor knelpunten te vinden zodat de gewenste versnelling in bouwen ook te realiseren valt.

## Doelen

We hebben een viertal doelen geformuleerd:

1. Voor iedereen een passende woning realiseren.
2. Onze bijdrage leveren aan de landelijke doelstelling van versnelling van de woningbouwproductie.
3. Woningbouw inzetten als hefboom voor investeringen in onze leefomgeving.
4. Plannen voor de korte termijn (tot aan 2030) doorvertalen naar opgaven voor de langere termijn (tot aan 2050). Daar mee blijven we in lijn met de verstedelijkingsstrategie Regio Zwolle.

## Opgaven

In het verlengde van de algemene doelen uit hoofdstuk 1:

- We treden meer op als Kop van de Veluwe en pakken op regioniveau verstedelijkingsopgaven integraal op. We onderzoeken samen en werken dit op passende wijze uit. Dit is voor de Kop de manier om een volwaardige gesprekspartner te zijn van de stad Zwolle.
- Extra woningen toevoegen na 2030 vereist aanpassingen van het onderliggend wegennet. In hoofdstuk 6 komt dit nader aan bod bij de uitwerking van de gebiedsopgaven.
- We brengen een balans aan tussen de woondeals van provincie Gelderland en de verstedelijkingsstrategie van Regio Zwolle. De woondeals gaan over de woonopgaven op korte termijn (2030) en de verstedelijkingsstrategie over integrale opgaven voor de lange termijn (2050).
- Kwaliteit van leven (brede welvaart) staat ook bij wonen centraal. Als Kop van de Veluwe trekken we samen meer op als het gaat om onderzoek en studie, om zo kosten te delen en gezamenlijk een Kopse kwaliteit te ontwikkelen. Voorzetten hiervan zijn al benoemd in de Gebiedsverkenning 2022. We versterken en behouden onze hoge kwaliteit van leven in een prettige leefomgeving. Een goed ontwikkelde brede welvaart in onze regio staat hierbij voorop.
- Daarbij gelden ook voor wonen de sturende principes: inzetten op ruimtelijke kwaliteit, bodem en water sturend en brede welvaart. Hier houden we bij alle projecten rekening mee.
- Binnen de Kop van de Veluwe brengen we samen de woningbouwproductie en programmering met elkaar in balans zodat we naar behoefte voor alle doelgroepen bouwen. Dit in aanvulling op de woondeals en al met een eerste blik gericht op de periode na 2030.



- We pakken gezamenlijk prangende opgaven op. Zoals de groeiende vraag naar woningen voor bijvoorbeeld statushouders, uitstroom vanuit instellingen en andere personen die met spoed een woning zoeken. Dit doen we binnen de Kop en als het nuttig is met buurgemeenten in de Noord-Veluwe. Denk hierbij aan het programma 'een thuis voor iedereen' (richt zich op het huisvesten van een aantal bijzondere doelgroepen -een urgentieregeling voor die doelgroepen is verplicht) waarbij we als regio met elkaar samenwerken.
- We realiseren woningen, net als bedrijven en voorzieningen, nabij infrastructuur die goed bereikbaar is per fiets en openbaar vervoer. Zo komt het daily urban system Zwolle optimaal tot zijn recht. Daarbij zien we toe dat we in woonopgaven zoveel mogelijk het STOMP-ontwerpprincipe (CROW) [4] volgen. Wonen en werken houden we dicht bij elkaar. Mensen met weinig reistijd houden zo meer tijd over voor hun hobby's, hun gezinsleven. Of zij zijn in staat bij te dragen aan de samenleving door het verrichten van vrijwilligerswerk of mantelzorg. We investeren daarom in hubs. Ook hiervoor hebben we op termijn meer ontwikkelruimte en flexibiliteit nodig als het gaat om bijvoorbeeld Natura2000 wetgeving. Zie hiervoor [Hoofdstuk 3](#), Natuur en landbouw.
- We zoeken naar extra financiële middelen die nodig zijn om te investeren in een hoogwaardige leefomgeving. We benutten investeringen in woningbouw om de kwaliteit van de natuurwaarden op peil te houden. Tegelijk houden we de impact van extra woningen zo laag mogelijk.
- Vaak is wonen het vertrekpunt voor een gebiedsontwikkeling. Investeringen in woningbouw benutten we voor verhoging van de ruimtelijke kwaliteit en leefbaarheid binnen gebieden. Hiervoor is het nodig dat we alle investeringen in beeld brengen en afstemmen. Zie hiervoor de gebiedsopgaven in [Hoofdstuk 6](#).



## Uitwerking

- We nemen een actieve rol in het opzetten van het programma 'Vitale kernen' van Regio Zwolle. We hebben hierop aangedrongen in onze reactie op de Verstedelijkingsstrategie. We zijn daarom bereid hierop te investeren, in de verwachting dat het een belangrijke opgave wordt in het NOVEX-programma Regio Zwolle.
- We starten een of enkele pilots voor erfdeling. We hebben dit als pilot benoemd in onze Gebiedsverkenning 2022. Samenwerking tussen gemeenten draagt bij aan het stroomlijnen van vergunningaanvragen. Belangrijke overweging bij erfdelingen: erfdeel-projecten zijn niet afhankelijk van nieuwe stroomvoorziening. Nieuwbouwprojecten zijn onzeker vanwege netcongestie. Ook de waterhuishouding is lokaal oplosbaar.
- We verdiepen de verkenning naar hoogbouw en compacter bouwen. Het zijn mogelijkheden om te verdichten. We zoeken een stijl die past bij de Kop van de Veluwe. Daarbij houden we rekening met de diversiteit en verscheidenheid van onze kernen.
- We beoordelen als Kop van de Veluwe of we de gemeente Heerde en Oldebroek kunnen volgen in het bieden van mogelijkheden van woningsplitsing. We beseffen dat ook deze optie kansen biedt voor het verruimen van het aantal woningen. Ook hierbij proberen we lokaal beleid te harmoniseren en kennis te delen.

- We onderzoeken wat we voor elkaar kunnen betekenen als het gaat om de (sociale) woningbouwopgave. Gemeentegrenzen bestaan binnen de woningmarkt nu eenmaal in veel gevallen niet. We bekijken mogelijkheden en onmogelijkheden van verevening, waarbij de ene gemeente een deel van sociale woningbouw opvangt voor de andere. De voor- en nadelen om op dit vlak meer samen op te trekken brengen we in beeld.
- De samenwerking in de Kop van de Veluwe zetten we met name in om mogelijke oplossingen voor woningbouwproductie na 2030 in beeld te krijgen. We stemmen met regelmaat de regionale verstedelijkingsopgave in de Kop af en beoordelen waar verstedelijking plaatsvinden kan.
- Programmering en woningbouwproductie stemmen we op elkaar af in aantallen, typologie en tijd. We onderzoeken of we op termijn meer samen kunnen doen. Dit doen we ter aanvulling op de gesloten woondeals (2030 en verder).
- We onderzoeken of het gezamenlijk oppakken van woningbehoefteonderzoeken lonend kan zijn. Vanuit een gezamenlijk overzicht kan op voorhand veel gericht gewerkt worden aan toekomstige programma's wonen.

[4] Stap 1 S Stappen-voetganger; Stap 2 T Trappen-fiets; Stap 3 O-Openbaar vervoer; Stap 4 M-Mobility as a Service; Stap 5 P- Privéauto

# Intermezzo: Duurzaam bouwen

**We zitten in ons land gevangen in een bijzondere klem die stikstofreductie heet. Bedoeld om te komen tot herstel van natuurwaarden. Echter, deze klem stopt ook diverse plannen die bijdragen aan duurzaamheid en reductie van emissies en daarmee ook aan natuurherstel. Veel bedrijven willen verduurzamen. Bedrijven in de Kop van de Veluwe investeren fors in de opwekking van duurzame energie. Om deze te kunnen gebruiken, zijn ze afhankelijk van energievoorzieningen. Die kunnen vaak niet gerealiseerd worden door netcongestie: de vraag naar transport van elektriciteit (zowel bij de aanbieder als de afnemer) is groter dan de transportcapaciteit van het net. Uitbreiding van de transportcapaciteit van energie kan niet meteen worden gerealiseerd als gevolg van de door de Rijksoverheid genomen stikstofmaatregelen. Zo kunnen onderstations in Harderwijk en Hattem niet worden uitgebreid vanwege de uitstoot van stikstof bij de bouw ervan. Een voorbeeld van de klem waarin we vastzitten. De vraag is wie opent deze en komt met oplossingen?**

Wij denken dat we als regio een stap kunnen zetten in de goede richting. In de stikstofaanpak wordt tot op heden een vorm van 'micromanagement' gehanteerd. Voor de realisatie van een bouwproject wordt stikstofruimte gewonnen, vaak door de rechten van een agrarisch bedrijf te kopen dat haar activiteiten stopt. Dit leidt de afgelopen tijd tot een ongewenste ontwikkeling. Rechten van boeren op de Veluwe worden benut om projecten buiten onze regio alsnog te realiseren (rijkswegen, vliegvelden). Gemeentelijke bestuurders geven er de voorkeur aan zelf de regie te houden over het beheer van stikstofrechten.

Wij werken liever toe naar een gebiedsgerichte aanpak, waar we zelf aan meewerken. Hierin maken we afspraken tussen regio, provincie en wellicht ook het Rijk. In deze aanpak benoemen we zelf maatregelen die we nemen om reductie van emissie te realiseren. In ruil hiervoor vragen we ruimte voor het bouwen van met name die voorzieningen die uiteindelijk bijdragen aan een beter klimaat. En die nauwelijks of geen uitstoot veroorzaken. Wellicht biedt dit perspectief voor het vlottrekken van het probleem en het creëren van ruimte voor de bouw van woningen. We zien de volgende kansen:

## Biobased materialen

De minister van Volkshuisvesting en Ruimtelijke Ordening wil het bouwen met biobased materialen stimuleren. Hoe precies, is nog niet bekend. Wel heeft het ministerie een subsidie van 1,8 miljoen euro uitgetrokken voor Building Balance<sup>5</sup>. Vanaf januari 2024 start de overheid met dit programma waarbij op dertien plekken verschillende biobased grondstoffen worden verbouwd en verwerkt tot bouwmaterialen. Hiermee onderzoeken de betrokkenen (agrarische sector, de industrie en de bouw) de mogelijkheden voor regionale ketens en wordt onderzocht hoe de teelt van de grondstoffen en verwerking zo goed mogelijk is uit te voeren.

Houtbouw is een voor de hand liggende kans. Meer gebruik van hout bij de bouw van huizen en andere gebouwen is een reële optie, die goed past bij het karakter van de gemeenten rondom de Veluwe. Een combinatie met gewassen als vlas en hennep levert een natuurlijk concept op. Op diverse locaties in het land wordt met boeren ingezet op kweek van deze gewassen, zodat er een natuurlijke aanwas komt van materialen die gebruikt kunnen worden voor de bouw en isolatie van woningen. Wellicht liggen hier kansen voor boeren in ons gebied.

## Circulair bouwen

Een aantal bedrijven in de Kop van de Veluwe kan met recht koploper circulair bouwen worden genoemd. Zij kunnen gemeenten helpen stappen te zetten naar een andere manier van bouwen. Een die past bij nieuwe eisen die hogere overheden stellen. Door realisatie van een Kenniscentrum Circulair Bouwen kan de Kop van de Veluwe een belangrijke positie innemen op dit onderwerp. Zowel binnen Regio Zwolle als de rest van Oost-Nederland. De betrokken bedrijven tonen aan dat hun wijze van bouwen bijdraagt aan het reduceren van emissie.

Een andere manier voor het reduceren van emissie, is de inzet van emissieloos materieel tijdens de bouw. De komende jaren werken partijen uit overheid en de bouwsector aan schoon en emissieloos bouwen. Hiervoor hebben ze het programma De Groene Koers ontwikkeld. Als gemeenten zich hieraan verbinden, durven bedrijven sneller en vaker te investeren in emissieloos materieel. Grote steden werken al aan deze aanpak; kleinere gemeenten kunnen er ook op inzetten. In Nunspeet wordt een project emissieloos gerealiseerd. Ook Defensie investeert hierin, onder andere op de Tonnet kazerne in 't Harde.



<sup>5</sup> Het programma Building Balance heeft als doel de teelt en het gebruik van biobased materialen in de bouw te versnellen en op te schalen. De ambitie is om een landelijk transitieprogramma te ontwikkelen met sterk regionaal georiënteerde fieldlabs

# 5. Netwerken

## 5.1. Bereikbaarheid

Een goede bereikbaarheid is belangrijk voor het behouden en zo mogelijk verbeteren van de brede welvaart. Om werk, school, winkel, theater, sportclub, horeca of zorginstellingen te kunnen bereiken, zijn goede verbindingen nodig. Ten behoeve van een beter milieu zet deze agenda in op een zo duurzaam mogelijk functionerend mobiliteitssysteem.

### Doelen

1. Goede bereikbaarheid, zowel voor onze inwoners, ondernemers, werknemers als voor bezoekers van onze regio.
2. De druk op de rijkswegen verminderen en tegelijk aandacht blijven vragen voor doorstroming van het verkeer.
3. Het gebruik van het openbaar vervoer stimuleren, vooral door woningbouw zo dicht mogelijk bij bus- en treinstations te organiseren (woon-werk en woon-studie verkeer).
4. Gebruik van de fiets aantrekkelijker maken door het beter en slimmer verbinden van opstappunten.
5. De groei van het autoverkeer afremmen door zowel bewoners als bezoekers goede alternatieven aan te bieden.
6. Verkeersveiligheid verbeteren, vooral op de binnenwegen.
7. Tegengaan van sluipverkeer.

### Opgaven

#### 1. Daily Urban System

Als Kop van de Veluwe zijn we onderdeel van het Daily Urban System van Zwolle. Daardoor is er veel interactie tussen de Kop van de Veluwe en de rest van Regio Zwolle. Ons mobiliteitssysteem dient vooral een goede bereikbaarheid van ons gebied te bevorderen, maar wel aansluitend op de ontwikkelingen in Regio Zwolle. Voor de bereikbaarheid van Zwolle heeft de regio in de verstedelijkingsstrategie een regionale mobiliteitsstrategie opgesteld, waarbij het doel benoemd is: *'de bereikbaarheid van huidige en toekomstige economische toplocaties behouden op zowel regionaal en nationaal niveau, in combinatie met een goed functionerend daily urban system.'* De nadruk ligt op het verbeteren van bereikbaarheid met openbaar vervoer en fiets. Het realiseren van nieuwe wegen of het verbreden van wegen voor een betere doorstroming van autoverkeer ligt niet voor de hand. Naast verkeer rich-

ting Zwolle hebben we ook te maken met verkeer richting Apeldoorn, Harderwijk en Amersfoort. Om die reden blijven we investeren in de corridor-aanpakken die ook binnen Regio Zwolle een belangrijke pijler zijn in het bereikbaarheidsbeleid. Met het programma Noord-Veluwe Bereikbaar werken we samen met alle Gelderse gemeenten langs de A28 aan een mobiliteitsaanpak die bedoeld is het verkeer op de A28 te ontlasten. We zetten in op een corridor-aanpak A50, voor het traject Zwolle-Apeldoorn. Ook hier investeren we in diverse vormen van vervoer.

#### 2. Minder auto, meer fiets en openbaar vervoer

Om als Kop ruimte te hebben voor meer inwoners en arbeidsplaatsen, zonder dat de automobilititeit evenredig meegroeit, zetten we in op drie thema's:

- a) Het verkorten van de afstand tussen wonen en werken. Dit beperkt niet alleen de verplaatsingsafstand, maar zorgt er ook voor dat meer forensenverplaatsingen binnen het bereik van de (elektrische) fiets komen.
- b) Het stimuleren van het gebruik van duurzame vervoermiddelen, met name het openbaar vervoer en de fiets.
- c) Het stimuleren om een deel van de verplaatsing niet met de eigen auto af te leggen, maar met duurzame vervoermiddelen.

#### a. Verminderen verplaatsingsafstand

Ons gebied kenmerkt zich door een significant grotere beroepsbevolking dan het aantal arbeidsplaatsen. Dat veroorzaakt veel forensenverkeer. Naar buurgemeenten, naar Zwolle, en naar centrumgemeenten van omliggende regio's. Wij steunen dan ook de inzet van de verstedelijkingsstrategie om een meer dan evenredig deel van de woningbouwopgave in Zwolle en in de subregionale kernen van Regio Zwolle te realiseren. Vooropgesteld willen we zelf voldoende mogelijkheden hebben voor een gezonde doorontwikkeling van onze gemeenten voor eigen inwoners en woningvraag van buiten. Tegelijkertijd willen we een meer dan evenredig deel van de regionale werkgelegenheidsontwikkeling in ons gebied onderbrengen.

**Koen Castelein, wethouder gemeente Hattem**

**'Investerings in bereikbaarheid vragen om grensoverschrijdende samenwerking. Daarom investeer ik graag in corridor-aanpakken voor de A28 en de A50. Die leggen de basis voor integrale gebiedsontwikkelingen, waarin wonen, werken, bereikbaarheid en natuur samenkomen. Vanuit onze sterke samenwerking in de Kop van de Veluwe, zoek ik ook de samenwerking met gemeente Zwolle. We zijn namelijk steeds meer op elkaar aangewezen. Samenwerking binnen Regio Zwolle helpt ons de opgaven in de Kop van de Veluwe tot uitvoering te brengen.'**

b. Stimuleren duurzaam vervoer  
In een door Noord-Veluwe Bereikbaar opgesteld inspiratiedocument is onderbouwd dat de elektrische fiets bij verplaatsingsafstanden tot 15 km de vervoerwijze is die het meest bijdraagt aan de brede welvaart. Dat vraagt goede fietsvoorzieningen op de betreffende verbindingen. Voor langere verplaatsingen kan de bus of de trein in een aantal gevallen aantrekkelijker gemaakt worden dan nu het geval is. Hetzij in frequentie (minimaal vier keer per uur in de spits), hetzij in directheid (rechtstreeks naar aan de randen van een plaats gelegen werklocaties zonder omweg en overstap bij het station). Dat neemt niet weg dat bij veel langere verplaatsingen de auto het beste vervoermiddel blijft. We moeten dan ook gericht werken aan doorstromingsknelpunten op het hoofdwegenet. Mede om te voorkomen dat sluipverkeer door omliggende kernen het leefmilieu daar onder druk zet.

c. Stimuleren duurzame deelverplaatsingen  
Voor veel langere verplaatsingen is het niet realistisch om te verwachten dat ze over het volledige traject duurzaam plaatsvinden. Maar op een gedeelte van de verplaatsingen kan dat vaak wel. Vooral naar centrumgemeenten. Dat vraagt goed gefaciliteerde overstaplocaties: hubs.

3. Hubs  
Een hub fungeert als knooppunt van verschillende vervoersstromen. Het biedt comfortabele wachtruimten, oplaadpunten en voorzieningen die de overstap nog aantrekkelijker maken. Een winkel voor dagelijkse boodschappen, een horecavoorziening, maar ook beveiligde fietsstallingen en parkeerruimte voor auto's bijvoorbeeld. Hubs hebben potentie voor het realiseren van woningen en bedrijven. Wonen en werken nabij een hub past bij de NOVI prioriteiten en de wil om zo duurzaam mogelijk het Zwolse daily urban system te ontwikkelen. Ook past dit uitstekend bij de afspraken die in het MIRT worden gemaakt.



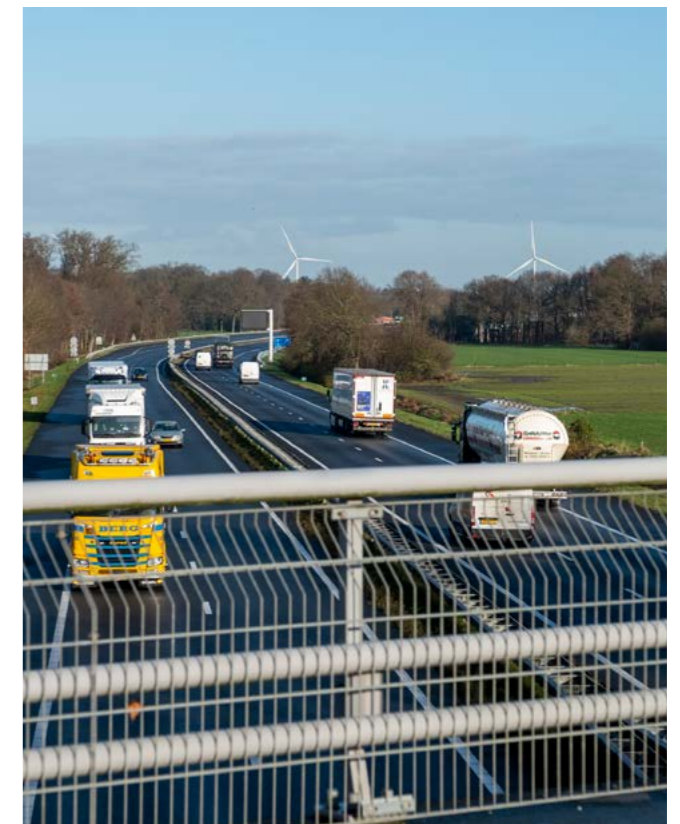
enerzijds het verbeteren van (openbaar) vervoer en anderzijds het realiseren van nieuwe woongebieden. In de Kop van de Veluwe zijn vijf locaties voor hubs benoemd. In elke gemeente één, zodat de bereikbaarheid vanuit heel de Kop goed is. We beseffen ons daarbij dat we niet bij alle hubs woningen en/of bedrijven kunnen realiseren. Per locatie onderzoeken we wat mogelijk is, om te komen tot een optimale mix van functies. Oorspronkelijk positioneerden we hubs als overstapfaciliteit voor het wegverkeer (forensen) op de A28 of de A50. Tegenwoordig beschouwen we hubs steeds meer als onderdeel van een regionaal ecosysteem. Bewoners uit het gebied benutten hubs om over te stappen op een andere vervoersmodaliteit. Mensen komen met de fiets of de auto naar de hub, om vanaf daar met het openbaar vervoer of deelvervoer de reis te vervolgen.

Vanuit de vijf hubs leidt een goede en veilige fietsinfrastructuur naar en in de woonkernen. Hiermee wordt de combinatie van fiets en openbaar vervoer veel aantrekkelijker. Inwoners van onze kernen (waaronder veel studenten) en bezoekers (waaronder forensen en toeristen die overstappen naar een andere vervoersmodaliteit) reizen zo makkelijk met fiets en openbaar vervoer naar Zwolle en de andere steden in de omgeving. De vijf potentiële hubs zijn cruciale schakels om snel en comfortabel over te kunnen stappen en de reiziger te verleiden om de slimste en schoonste manier van reizen te kiezen.

#### Uitwerking

- Het verkorten van verplaatsingsafstanden is een van de uitgangspunten bij de ruimtelijke doorontwikkeling van ons gebied.
- Waar het nuttig en wenselijk is, realiseren wij flexwerkplekken, zodat meer mensen op fietsafstand hiervan wonen. Om goed inzicht te krijgen in de mobiliteitsstromen tussen de Kop van de Veluwe en de stad Zwolle, voeren we samen met provincie Gelderland een mobiliteitsanalyse uit.
- Investerings in de fietsinfrastructuur zijn van wezen belang voor verbetering van de bereikbaarheid in het gebied. Als onderdeel van de corridor-aanpak, benoemen wij fietsroutes tussen Nunspeet en Zwolle (F28), tussen Heerde en Zwolle (F50) en vanuit de grotere kernen zonder station naar het dichtstbijzijnde station.
- We ambiëren een hogere frequentie van de trein tussen Harderwijk en Zwolle, vooral in de spits. De aantrekkelijkheid van het openbaar vervoer wordt groter als mensen weten dat ze elk kwartier een trein kunnen nemen van en naar Zwolle.

- Daarnaast investeren we in betere busnetwerken die goed aansluiten op de treinverbindingen en die ons gebied rechtstreeks verbinden met de perifere werklocaties in Zwolle. We onderzoeken of de relatief onderbenutte stadslijnen van Zwolle zijn door te trekken naar bedrijventerrein H20 en direct omliggende kernen. Dit is wellicht een eenvoudige kans om meer reizigers in de bus te krijgen en de bereikbaarheid van de Kop op korte termijn te verbeteren.
- We investeren in hubs. Dit doen we gebiedsgericht door verschillende opgaven te combineren en te integreren. We zoeken vooral naar een goede verbinding tussen woningen en vervoer.
- We onderzoeken of de vluchtstroken op de A28 kunnen worden gebruikt voor verkeer. Met name tussen de aansluiting Wezep en de IJsselbrug. Hiermee wordt de wegcapaciteit, vooral in de spits, beter benut. Ook het gebruik van de vluchtstroken door bussen wordt onderzocht.
- Om te grote verkeersdruk in de kernen te vermijden, investeren we in maatregelen die de drukte in de kernen verminderen. Hiermee bedienen we ook ondernemers die gebaat zijn bij een gemakkelijke en snelle toegang tot rijkswegen. Deze oplossingen dragen bij aan de verkeersveiligheid in de kernen.
- In de aanpak van verkeersveiligheid vraagt vooral de Zuijderzeestraatweg prioriteit.





## 5.2. Energie

Ruimtelijke ontwikkelingen staan nooit op zichzelf. Wanneer we woonwijken of bedrijventerreinen ontwikkelen of transformeren, of wanneer er aanpassingen in het bestaande systeem worden gedaan, hanteren we het energiesysteem<sup>[6]</sup> als ordenend principe. Wij koppelen de energietransitie aan overige ruimtelijke ontwikkelingen en vice versa. Integrale plannen die substantieel bijdragen aan de energietransitie krijgen voorrang op plannen die een minder grote bijdrage leveren. Het energiesysteem in onze regio verandert als gevolg van nieuwe technologie. De toenemende inzet van weersafhankelijke wind- en zonne-energie leidt tot een complexer en veel decentraler georganiseerd energiesysteem. Energie wekken we zoveel mogelijk lokaal op en gebruiken we direct. De vraag naar energie verandert. We gaan meer elektriciteit gebruiken. Dat vraagt veel van onze energie-infrastructuur en de ruimte die daarvoor nodig is. Waar nodig slaan we energie in onze regio op of zetten het om in andere energiedragers zoals batterijen of waterstof voor gebruik op een later moment.

<sup>6</sup> Het energiesysteem bestaat uit het aanbod van, de vraag naar, het opslaan en/of omzetten en het transport van energie (en dus de energie-infrastructuur). Dit gaat zowel over elektriciteit (elektronen), als gassen (moleculen) en warmte.

### Doelen

Energiebesparing is belangrijk. Energie die we niet nodig hebben, hoeven we ook niet te produceren, op te slaan of te transporteren. Dat geldt zowel voor elektriciteit, warmte of gassen. Ons energiesysteem moet duurzaam en toekomstbestendig worden en betrouwbaar, betaalbaar en veilig blijven. Breed maatschappelijk draagvlak hiervoor vinden we belangrijk.

### Energie en samenleving

We streven waar het kan naar lokaal eigenaarschap van energieprojecten, zodat de baten en de zeggenschap zoveel mogelijk in onze gemeenschap(pen) liggen. In 2030 bestaan in de regio energiegemeenschappen waarin inwoners en/of bedrijven duurzame energie met elkaar produceren en delen: voor elkaar en met elkaar. Ons regionale energiesysteem wordt zoveel mogelijk semiautonom: decentraal waar het kan, centraal waar het moet. Daar waar het kan, streven we ernaar 'onze eigen broek' op te houden. We willen een zelfstandig opererend gebied zijn dat tegelijkertijd onderdeel is van een groter geheel. Straten, wijken, buurten, bedrijventerreinen, dorpen en gemeenten zijn ook zoveel mogelijk zelfstandige (energie)gebieden binnen ons grotere regionale verband. Energie blijft zoveel mogelijk binnen onze regio.



### Energie in ruimte

We brengen onze vraag naar en ons aanbod van elektriciteit, groene gassen en (rest)warmte bij elkaar in plaats en tijd. Locaties voor opwekking, opslag en omzetting van hernieuwbare energie kiezen wij zo dat er optimaal gebruik van kan worden gemaakt. Andersom doen we dat ook, door locaties van bedrijven, woningen en maatschappelijke functies zo te kiezen dat er optimaal gebruik gemaakt kan worden van aanwezige (rest)energie(bronnen). Energie is in de juiste vorm voor ons beschikbaar op het moment dat wij het nodig hebben. Ons nieuwe regionale energiesysteem verandert dus. Dat vraagt om innovaties. De inzet van nieuwe technologie, nieuwe economische modellen, nieuw beleid en wet- en regelgeving en nieuwe manieren van samenwerking. Dit alles met maatschappelijk draagvlak.

### Opgaven

We zien de volgende opgaven:

- Een klimaatneutraal energiesysteem in uiterlijk 2050 (100% duurzame energie).
- Het energiesysteem moet betrouwbaar, betaalbaar en veilig blijven en heeft breed maatschappelijk draagvlak.
- Energieprojecten zijn voor minimaal 50% in lokaal eigenaarschap.
- Vraag naar en aanbod van energie zijn zo goed mogelijk met elkaar in balans gebracht. Dit geldt zowel op plaats als in tijd.
- Het energiesysteem wordt als ordenend principe gehanteerd bij nieuwe ruimtelijke ontwikkelingen.

### Klimaatneutraal energiesysteem

Deze opgave verwachten we te realiseren met de opwekking van duurzame wind- en zonne-energie. Als aanvulling hierop zien we kansen voor de productie en inzet van duurzame warmte en groene gassen zoals waterstof en biogas.

### Betrouwbaar, betaalbaar en veilig energiesysteem met breed maatschappelijk draagvlak

We zijn in Nederland gewend aan een hoge leveringszekerheid van energie. Onze netbeheerders spelen daarin een centrale rol. Energie was beschikbaar wanneer we het nodig hadden en dat tegen acceptabele kosten. Beide staan onder druk. De energietransitie heeft veel impact op onze leefomgeving en vraagt veel van de samenleving. De regio zet zich samen met inwoners en bedrijven in om de energietransitie vorm te geven. Wij streven naar brede welvaart en handelen vanuit een maatschappelijke kosten- baten analyse (MKBA). Dit werken wij gebiedsgericht uit in gebiedsprocessen waarbij het energiesysteem als ordenend principe wordt gehanteerd.

### Lokaal eigenaarschap van energieprojecten

Lokaal eigenaarschap krijgt vorm via lokale energiecoöperaties. De komende jaren kunnen ook andere energiegemeenschappen vorm krijgen. Energieprojecten kunnen ook betrekking hebben op de energie-infrastructuur, zoals warmtenetten, collectieve opslag van warmte, buurtbatterijen, et cetera. Dit vraagt om positiebepaling en het bepalen van rolneming voor gemeenten en provincie.

### Balanceren van energievraag en -aanbod

Om vraag en aanbod van energie in balans te houden, bewandelen we twee parallelle sporen in de regio. Enerzijds het versterken van het midden- en laagspanningselektriciteitsnet (onderstations Hattem en Nunspeet<sup>7</sup>), kabels en transformatorhuisjes). Anderzijds het ontwikkelen en realiseren van slimme regionale energieoplossingen, zoals bijvoorbeeld smart energy hubs waarin ook batterijen, gasopslag of warmtebuffering plaatsvindt. Met slimme regionale energieoplossingen willen we het elektriciteitsnet beter benutten en ontlasten. Dit kan door duurzaam opgewekte elektriciteit zoveel mogelijk direct lokaal te gebruiken of tijdelijk lokaal op te slaan

voor gebruik op een later moment. Beide oplossingen vragen om ruimte. De ruimte voor de toekomstige energie-infrastructuur, zoals onderstations, moet in Gelderse ruimtelijke verkenningen en plannen worden meegenomen. Dit vraagt om meer sturing en regie vanuit de provincie. Ruimte voor bijvoorbeeld transformatorhuisjes moet gereserveerd worden in lokaal beleid. Het tweede spoor vraagt om innovatie op technisch, economisch, juridisch en socio-cultureel niveau. Beide oplossingsrichtingen spelen op korte, middellange en lange termijn.



<sup>7</sup> Onderstation Hattem en cluster Nunspeet zijn opgenomen in de PMIEK Gelderland 2023. Uitbreiding van onderstation Harderwijk is randvoorwaardelijk voor uitbreiding van cluster Nunspeet. Dit project kan niet starten als gevolg van de stikstofproblematiek.

<sup>8</sup> Het energiesysteem bestaat uit het aanbod van, de vraag naar, het opslaan en/of omzetten en het transport van energie (en dus de energie-infrastructuur). Dit gaat zowel over elektriciteit (elektronen), als gassen (moleculen) en warmte.

### Uitwerking

Wanneer we woningen of bedrijvigheid willen ontwikkelen of transformeren, of wanneer er aanpassingen in het bestaande worden gedaan, dan hanteert de regio het energiesysteem<sup>8</sup> als ordenend principe. We gaan aan de slag met gebiedsprocessen. De Kop van de Veluwe koppelt de energietransitie aan overige ruimtelijke ontwikkelingen en vice versa.

- We zien veel kansen voor de energietransitie op bedrijfterreinen en de daaraan grenzende gebieden en daarom geven we deze prioriteit, zoals benoemd in paragraaf 5.2 Economie. We zoeken samen met ondernemers en parkmanagers naar mogelijkheden om netcongestie op bedrijventerreinen op te lossen. Verduurzaming wordt zo gerealiseerd en economische ontwikkeling blijft plaatsvinden. Hier werken we aan de ontwikkeling en realisatie van smart energy hubs: decentrale, semiautonome energielocaties die op energiegebied zoveel mogelijk zelfvoorzienend gaan werken.
- Nieuwe bedrijven worden per 1 januari 2024 verplicht zonnepanelen op hun daken te plaatsen. Aandachtspunt hierbij is dat deze elektriciteit dan ook direct lokaal gebruikt of opgeslagen wordt om het elektriciteitsnet niet te veel te belasten.
- Zonnepanelen worden zoveel mogelijk op daken of gevels van gebouwen of objecten (parkeerplaatsen of geluidsschermen) geplaatst of op locaties waar functies gecombineerd worden.
- We zoeken mogelijkheden voor benutting van rijksgronden van Rijkswaterstaat, ProRail, Rijksvastgoedbedrijf, Staatsbosbeheer en Defensie via het Programma OER (Opwekking Energie op Rijksgronden).
- We verkennen kansen voor zonne-energie in de landgoederenzone (overgangszone tussen bos/heide en de meer open weide/polderlandschappen en uiterwaarden).
- We zoeken uit hoe we binnen de samenwerking in Regio Zwolle en in samenwerking met provincie Gelderland en de netbeheerder kansen kunnen benutten voor opwekking van energie, het beter benutten van de beschikbare netcapaciteit en het verbeteren van de energie-infrastructuur.
- We zoeken naar mogelijkheden voor technische innovaties en financiële mogelijkheden voor stilstands-voorziening (stilzetten windturbine als zon schijnt, ter voorkoming van slagschaduw), zodat er ruimte ontstaat voor ontwikkeling van nieuwe windparken en de natuur wordt beschermd (zoals bijvoorbeeld de wespandief).
- In Noord-Veluwe verband werken we aan een “Regionale Aanpak warmtetransitie gebouwde omgeving” en aan een “Uitvoeringsstrategie Zon op dak”.

- We denken als overheden na over welke positie/rol we voor onszelf zien in de ontwikkeling van nieuwe energie-infrastructuur. Bijvoorbeeld nieuwe warmte-infrastructuurprojecten zoals warmtenetten, maar ook elektriciteitsinfrastructuurprojecten (buurtbatterijen) en de infrastructuur die nodig is voor smart energy hubs.

### 5.3. Achtergrond: Regionale Energie Strategie (RES) en Gelderse Energie Infrastructuur (GEIS)

De gemeenten Nunspeet, Elburg, Oldebroek, Hattem werken samen met provincie Gelderland, Waterschap Vallei en Veluwe, drie andere Gelderse gemeenten en tal van maatschappelijke organisaties in onze regio aan de Regionale Energiestrategie (RES) Noord-Veluwe. Gemeente Heerde werkt mee aan de RES Stedendriehoek. De RES'sen 1.0 beschrijven in welke gebieden het grootschalig opwekken van duurzame elektriciteit met wind- en zonneparken op land en grote zonnedaken het meest kansrijk is. Bij het opstellen van de RES 1.0 hebben de regio's regionale kwaliteiten als vertrekpunt genomen. In de RES'sen is afgesproken om zoekgebieden voor energie te concretiseren via gebiedsprocessen, waarbij we integraal kijken naar de verschillende opgaven in het gebied. Door de energietransitie te verbinden met andere maatschappelijke opgaven (verstedelijking, landbouwtransitie, stikstofproblematiek, versterken natuur en biodiversiteit, klimaatadaptatie) ontstaan kansen om de beperkte ruimte meervoudig te gebruiken in plaats van enkelvoudig. De regio heeft gezocht en blijft zoeken naar koppelkansen en wil deze benutten. Een energielandschap (RES-zoekgebied) is niet een op zichzelf staand gebied, maar staat altijd in verbinding met een andere opgave. Een woonwijk of bedrijventerrein is ook een energielandschap, een waterbergingsgebied kan ook een energielandschap zijn. Net zoals een landbouwgebied ook een natuurgebied kan zijn.

Gelet op de actuele problemen in de energievoorziening, op bedrijventerreinen en mogelijks zelfs ook in woonwijken, hebben de bestuurders van de RES Noord-Veluwe en de RES Stedendriehoek een actieplan opgezet om tot oplossingen te komen. Hierin wordt vanuit de energie-opgave een verbinding gemaakt met de andere grote ruimtelijke vraagstukken. De betreffende acties worden uitgewerkt in het uitvoeringsprogramma dat we maken als vervolg op deze agenda.

Het integraal afwegen van belangen vraagt om maatwerk en keuzes ten aanzien van het veranderende landschap. Dit integrale perspectief is toepasbaar op drie verschillende schaalniveaus:

- Op regionale schaal
- Hier gaat het over de afweging om energiegebieden te combineren met andere regionale opgaven.
- Op gebiedsniveau
- Hier krijgt integrale ontwikkeling een plek in de gebiedsprocessen die soms ontstaan vanuit de energietransitie, soms vanuit andere maatschappelijke opgaven.
- Op locatieniveau
- Hier betreft het lokale inpassing en koppelkansen met de directe omgeving.

*Regionale doelstelling voor duurzame opwek van elektriciteit*  
De RES Noord-Veluwe 1.0 is vastgesteld in 2021 en daarin is een bod gedaan om in 2030 0,53 Terawattuur (TWh) hernieuwbare energie op te wekken in de regio. Dit bod is als volgt onderverdeeld:

- 0,19 TWh zon op dak (35%).
- 0,12 TWh zon op land (23%).
- 0,22 TWh windturbines (42%).

De RES-regio's monitoren de voortgang van duurzame energieprojecten en de realisatie van het bod. In juli 2023 levert elke RES-regio een voortgangsrapportage op waarin de huidige cijfers en stand van zaken worden beschreven.

#### 5.4. Netschaarste

Op dit moment staat de voortgang van de RES onder druk. Net als de beschikbaarheid van elektriciteit. Er is netcongestie op zowel het landelijke (TenneT) als het regionale elektriciteitsnet (Liander). Het net moet worden versterkt om het groeiende aanbod van en de groeiende vraag naar elektriciteit te kunnen verbinden. De regio werkt hieraan met de provincie en netbeheerder. Dit is niet van de ene op de andere dag geregeld. In een groot deel van Gelderland blijft zeker tot 2030 sprake van netcongestie. Een energienetwerk met voldoende netcapaciteit is een belangrijke randvoorwaarde voor de realisatie van veel opgaven in deze regio: verduurzaming van de bestaande gebouwde omgeving, industrie en mobiliteit en het realiseren van nieuwe ontwikkelingen zoals woningbouw en bedrijvigheid. De provincie gaat meer sturing geven aan de aanpak van congestie op het elektriciteitsnet. In het samenwerkingsverband Gelderse Energie Infrastructuur (GEIS) werkt provincie Gelderland samen met netbeheerders TenneT en Liander en de zes RES-regio's aan de energie-infrastructuur.

De aanpak GEIS kent drie sporen:

1. Versnellen van de realisatie van energie-infrastructuur.
2. Uitwerken van slimme regionale energieoplossingen.
3. Integraal programmeren van energie-infrastructuur.

*1. Versnellen van de realisatie van energie-infrastructuur*  
Provincie Gelderland versnelt vergunningverlenings- en ruimtelijke procedures voor de geplande onderstations van de netbeheerder. Het versnellen van de realisatie van energie-infrastructuur is gericht op de korte termijn (voor 2030).

*2. Uitwerken van slimme regionale energiesystemen*  
Op verschillende plaatsen in de regio, bijvoorbeeld op bedrijventerreinen H2O in Wezep en De Kolk in Nunspeet, werken ondernemers, gemeenten en netbeheerder aan ontwikkeling en realisatie van smart energy hubs. Zij willen de capaciteit van het bestaande elektriciteitsnet beter benutten door onderling afspraken te maken over uitwisseling van netcapaciteit en het onderling delen van energie. Dit is naast een technisch vraagstuk, ook een economisch, juridisch en samenwerkingsvraagstuk. Experimenteerterruimte is nodig om beweging te versnellen.



Ook vanuit nationaal niveau wordt gewerkt aan oplossingen om het bestaande elektriciteitsnetwerk beter te benutten. Zo wil de Autoriteit Consument en Markt (ACM) netbeheerders de ruimte bieden om soepeler om te gaan met het principe 'first come - first serve' door netbeheerders de mogelijkheid te geven om in specifieke gevallen hiervan af te wijken. Bijvoorbeeld door in geval van netschaarste onderscheid te maken in de volgorde waarop aansluitingen op het elektriciteitsnetwerk worden gerealiseerd ('een ziekenhuis zou dan voorrang kunnen krijgen op een casino'). Voor het opstellen van kaders voor dergelijke prioritering gaan netbeheerders met de provincies aan de slag.

#### 3. Integraal programmeren en prioriteren van energie-infrastructuur

Integraal programmeren is een aanpak om integrale bestuurlijke keuzes te maken over de toekomstige ruimtelijke ontwikkelingen (bijvoorbeeld woningbouw en bedrijvigheid) en van daaruit van de benodigde energie-infrastructuur (energy-oriented development). Dit gaat enerzijds over de periode tot 2030, hoewel veel van de investeringen in het energienetwerk door de netbeheerder al vastliggen. Anderzijds gaat dit over de lange termijn (na 2030), waarin bestuurlijke keuzes gemaakt kunnen worden in de volgorde van realisatie van ruimtelijke ontwikkelingen en aanleg of versterking van energie-infrastructuur. Een eerste stap om integraal te programmeren, is de vaststelling van het Provinciaal Meerjarenprogramma Infrastructuur Energie en Klimaat (PMIEK). In het eerste PMIEK (voorjaar 2023) zijn de bovenlokale projecten voor de energie-infrastructuur geïnventariseerd. Het PMIEK krijgt elke twee jaar een update. Met de toevoeging van nieuwe ruimtelijke ontwikkelingen kan binnen GEIS de programmeercyclus worden doorlopen om te komen tot een verdere prioritering.

#### 5.5. Versnelling en herijking RES-doelen

Provincie Gelderland en de gemeenten willen de RES-doelstelling realiseren. Dit vraagt om concretisering van RES-zoekgebieden en versnelling van de uitvoering<sup>9</sup>. Dit kan door integrale gebiedsprocessen op te starten en het energiesysteem daarin mee te nemen. Afhankelijk van de uitkomsten van die gebiedsprocessen kan herijking van de RES 1.0 in een RES 2.0 Herijkingsdocument nodig zijn. We onderzoeken of de RES het meest passende beleidsdocument is om energiedoelen te borgen. Wellicht past een integraal (interbestuurlijk) gebiedsprogramma beter. In beide gevallen is daarvoor objectieve milieu-informatie nodig. De provincie werkt daarom aan twee milieueffectrapportages: een plan-m.e.r. voor wind en RES'en en een plan-m.e.r. Veluwegebied/wespendief.

[1] Het energiesysteem bestaat uit het aanbod van, de vraag naar, het opslaan en/of omzetten en het transport van energie (en dus de energie-infrastructuur). Dit gaat zowel over elektriciteit (elektronen), als gassen (moleculen) en warmte.

[2] Onderstation Hattem en cluster Nunspeet zijn opgenomen in de PMIEK Gelderland 2023. Uitbreiding van onderstation Harderwijk is randvoorwaardelijk voor uitbreiding van cluster Nunspeet. Dit project kan niet starten als gevolg van de stikstofproblematiek.

[3] Het energiesysteem bestaat uit het aanbod van, de vraag naar, het opslaan en/of omzetten en het transport van energie (en dus de energie-infrastructuur). Dit gaat zowel over elektriciteit (elektronen), als gassen (moleculen) en warmte.

[4] Het vinden van nieuwe zoekgebieden voor windenergie in de Kop van de Veluwe is op dit moment lastig, omdat Gedeputeerde Staten Gelderland hebben besloten windenergie te beperken in een zone van 1-8 km rondom de Veluwe om de wespandief te beschermen (PS2022- 1007).

**Lyda Sneevliet, wethouder gemeente Elburg**

**'We werken in onze regio samen aan het realiseren van woningbouwplannen op basis van onze Gebiedsverkenning Kop van de Veluwe. De provincie Gelderland steunt deze samenwerking, ook binnen Regio Zwolle. Het is een stevige opgave. Voor wie gaan we waar bouwen? Het gaat om belangrijke keuzes, ook als het gaat om het klimaat en dergelijke. Daarom is samenwerking juist voor ons zo belangrijk om in te investeren.'**

<sup>9</sup> Het vinden van nieuwe zoekgebieden voor windenergie in de Kop van de Veluwe is op dit moment lastig, omdat Gedeputeerde Staten Gelderland hebben besloten windenergie te beperken in een zone van 1-8 km rondom de Veluwe om de wespandief te beschermen (PS2022- 1007).

# 6. Gebiedsopgaven

De gebiedsopgaven in de Kop van de Veluwe zijn die opgaven waar op integrale wijze grensoverschrijdend gebiedsgericht gewerkt gaat worden. Hoe? Dat zal komende tijd verder uitgewerkt worden. Maar dat we het gaan doen, dat is in deze agenda vastgelegd. Na het publiceren van deze samenwerkingsagenda, gaan de betrokken organisaties met elkaar om tafel. Zij zullen de zeven opgaven verder verfijnen. Daarbij is het voor de meeste opgaven van belang dat de kaders voor het landelijk gebied (zoals het VLG Veluwe) duidelijker worden. In de gebiedsopgaven zijn regelmatig processen benoemd die al in volle gang zijn. Het is nadrukkelijk niet de bedoeling deze processen te vertragen of stoppen door het vaststellen van deze gebiedsopgaven. Zie bijvoorbeeld het gebiedsproces voor de Hoenwaard dat volop in beweging is. Wel worden ze in een groter verband van een gebiedsopgave geplaatst. Dit kan gaandeweg leiden tot accentverschuivingen binnen een proces.

## De gebiedsopgaven op een rijtje:

- 6.1. Corridor Flevoland – Veluwe
- 6.2. Hub 't Harde
- 6.3. Kop van de Kop
- 6.4. Randmeerkust (4a) en IJsselvallei (4b)
- 6.5. Stationsomgeving Nunspeet
- 6.6. GEUS
- 6.7. Corridor A50



## 6.1. Corridor Flevoland-Veluwe

**Initiatiefnemers:** provincie Gelderland, gemeente Elburg, gemeente Oldebroek  
**Overige partijen:** gemeente Dronten, gemeente Epe  
**Provincies:** Gelderland en Flevoland  
**Tijdperiode:** 2023-2035



In deze opgave, aangedragen door de gemeenten Elburg en Oldebroek, staan de (verkeers)stromen tussen Flevoland en de Veluwe centraal. De verkeersdruk in deze corridor neemt toe. Dit wordt echter nergens onderkend en benoemd als dilemma. Door ruimtegebrek in Elburg en Oldebroek wijken bedrijven uit naar Flevoland, vooral naar Dronten. Dat leidt tot meer verkeer. De Randmeerbrug over het Veluwemeer bij Elburg is hier niet op berekend, net zomin als het onderliggende (N-)wegennet. Door de toenemende drukte groeit de onveiligheid rondom de N-wegen. Ook in 't Harde, vanaf de A28, staat het verkeer in het dorp regelmatig vast en ervaren de bewoners overlast. Dit geldt ook voor de kernen aan de Zuiderzeestraatweg: Oldebroek, Oostendorp (Elburg) en Doornspijk. De leefbaarheid staat hier onder druk. Tegelijkertijd hebben de gemeenten Elburg en Oldebroek ambities met betrekking tot de bouw van woon en werklocaties, ook na 2030. Oldebroek heeft hiervoor reeds een grootschalige WVG gelegd. Elburg is een locatieonderzoek gestart. Voorts is het van belang dat de verkeerssituatie en de leefbaarheid van de kernen in de corridor gaat verbeteren.

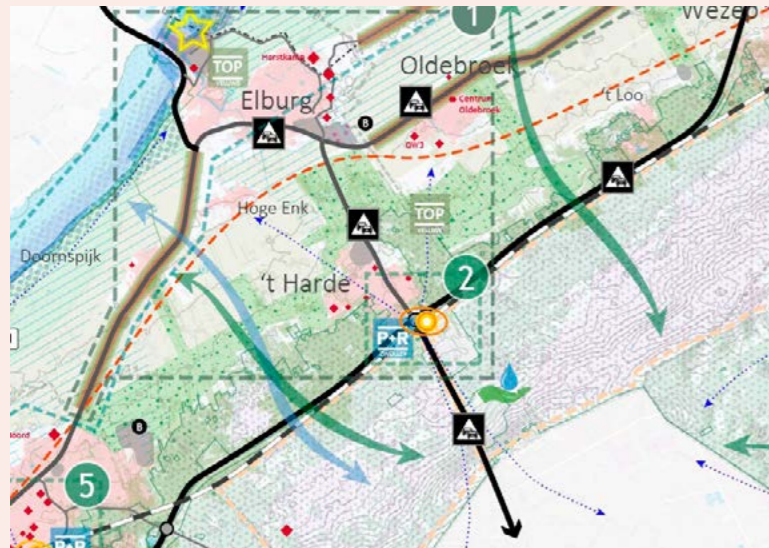
**Voorstel:** Integraal gebiedsproces voor de corridor–thema's: verbeteren leefbaarheid en ruimtelijke kwaliteit, bereikbaarheid, wonen en werken, voorzieningen.

### Koppelkansen:

- In deze gebiedsopgave de ontwikkeling van het entreegebied vanaf de Randmeerbrug meenemen. Verbinding brug – vesting Elburg, goede verkeersdoorstroming, toegankelijkheid en ontwikkeling van Kruismaten en het gehele entreegebied vanaf de polder bezien.
- Ontwikkeling van hub 't Harde is van vitaal belang om in een goede verbinding met de rest van Regio Zwolle te voorzien. De hub ligt in dit gebied en kan onderdeel zijn van de grotere gebiedsopgave
- Al eerder benoemd: centrale opgave in de corridor is het goed vormgeven van de woningbouwambitie van de gemeenten en deze nauw verbinden met het garanderen van een goede verkeersdoorstroming.
- Deze opgave koppelen aan het programma Vitale Kernen van Regio Zwolle.

## 6.2. Hub 't Harde

**Initiatiefnemers:** provincie Gelderland, gemeente Elburg  
**Overige partijen:** Defensie, Rijksvastgoedbedrijf, NS, ProRail, Rijkswaterstaat, Regio Zwolle  
**Tijdperiode:** 2023-2030



Na de verkenningen die al zijn uitgevoerd voor station 't Harde en omgeving (handelingsperspectieven), schalen we op naar een integrale gebiedsopgave. Deze omvat een bredere visie voor het station en het omliggende gebied, waarbij het station gepositioneerd wordt als hub: een knooppunt van wegen, spoor, fietspaden en andere routes, waar mensen gefaciliteerd worden in hun vervoerskeuzes. Hub 't Harde is van belang voor de Kop van de Veluwe. Inwoners kunnen deze hub benutten voor hun reis richting Zwolle, Amersfoort, Amsterdam of Apeldoorn. Reizigers van buiten de regio benutten de hub voor bijvoorbeeld bestemming Elburg of Zwolle. In lijn met de ontwikkelprincipes van Regio Zwolle en het Rijk onderzoeken we de mogelijkheden van zo dicht mogelijk wonen en werken bij een vervoersknooppunt. Dit is uitdagend vanwege Natura 2000 en het aangrenzende defensieterrein. Er liggen mogelijk kansen voor werklocaties, als koppelingen gelegd worden met andere terreinen. Bijvoorbeeld in de corridor Flevoland Veluwe. De hub past goed in de mobiliteitsstructuur van Regio Zwolle en maakt onderdeel uit van het netwerk dat in de regio wordt ontwikkeld.

**Voorstel:** een integraal gebiedsproces waarin de volgende thema's aan de orde komen: mobiliteit, wonen en werken, energie, Natura 2000 (Natura 2100). We geven aandacht aan de ruimtelijke kwaliteit van het gebied, natuuropgaven en beperking geluidsoverlast. We geven ons rekenschap van de belangen van Defensie, met de naastgelegen kazerne waar veel transport plaatsvindt van militair materieel. Dit hoeven geen tegengestelde belangen te zijn. Eerdere gesprekken leerden dat samenwerking kansen biedt. Mogelijk liggen in het gebied ook nog kansen voor energieopwekking en opslag.

### Koppelkansen

- Ontwikkelen en Natura 2000: onderzoeken of en zo ja welke ruimte c.q. kansen er zijn om te bouwen op de grens van Natura2000 gebied.
- Transformatie naastgelegen bedrijventerrein
- Versterken ruimtelijke kwaliteit van het gebied
- Verbinden met Opgave 1, Corridor Veluwe-Flevoland
- Opwaarderen station
- Verbeteren aantrekkelijkheid OV

## 6.3. Kop van de Kop

**Initiatiefnemers:** gemeenten Hattem en Oldebroek, provincies Gelderland en Overijssel, Regio Zwolle, gemeenten Kampen en Zwolle, Waterschap Vallei en Veluwe  
**Tijdperiode:** 2023-2035



De Kop van de Kop grenst aan Zwolle aan en bevat belangrijke infrastructuur voor stad en gebied. Het IJssellandschap vormt een fraaie buffer tussen stad en Kop.

We verwachten dat de groei van Zwolle zal leiden tot grotere drukte in vooral de noordkant van de Kop van de Veluwe, de Kop van de Kop. Dit is het gebied rondom knooppunt Hattemerbroek, maar ook het Zwolse rivierfront. Aan de zuidkant speelt stationsgebied Wezep een belangrijke rol voor deze opgave als het gaat om bereikbaarheid en snelle toegang tot het Veluws natuurgebied vanuit Zwolle. In Zwolle wordt geïnvesteerd in grootschalige woningbouw. In Spoorzone Zwolle zelfs in hoge dichtheid. We beseffen dat de groei van het aantal inwoners hier, invloed heeft op de Kop van de Kop; mensen gaan hier recreëren. Ze verplaatsen zich door het gebied, onderweg naar diverse bestemmingen, bijvoorbeeld voor werk op H2O. De kwaliteit van leven in Hattemerbroek is een ander belangrijk aspect in deze gebiedsopgave. Net als in de corridor is ook hier de drukte in het gebied toegenomen door de aanleg van H2O. In deze opgave willen we aandacht besteden aan de vraag hoe we met investeringen de kwaliteit van leven (brede welvaart) en ruimtelijke kwaliteit in het gebied kunnen vergroten.

**Kansen:** Door de ontwikkeling van natuur en landschap en van recreatieve routes van en naar Zwolle (verbinden met opgave 4a en 4b) is meer samenhang te bereiken in dit gebied. En indien het de kwaliteit van het gebied ten goede komt, in combinatie met wonen en werken. Voorwaarde is dat dit op een duurzame en natuurinclusieve manier gebeurt. De gebiedsopgave past in het Perspectief 2063 dat in de samenwerkingsagenda is geschetst. Vanuit de RES Noord-Veluwe worden in het gebied kansen gezien voor energieopwekking.

### Koppelkansen

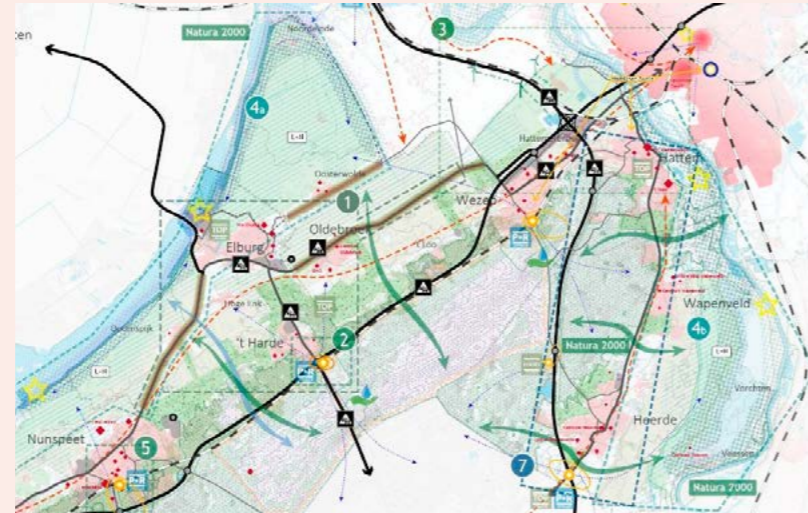
- Verstedelijkingsstrategie Regio Zwolle: deze gebiedsopgave past goed binnen de ontwikkelcontouren van Regio Zwolle
- Gebiedsopgave 4a Randmeren en 4b IJsselvallei
- RES Noord-Veluwe
- In de bereikbaarheid van de Kop van de Kop speelt station Wezep mede een rol. Voor de stationsomgeving is een visietraject gestart waarbij ook nagedacht wordt over hoogbouw, voorzieningen en een functie als recreatiepoort tot de Veluwe.

## 6.4. Randmeerkust (4a) en IJsselvallei (4b)

**Initiatiefnemers:** gemeenten Heerde, Hattem, Oldebroek, Elburg, Nunspeet, provincie Gelderland, Waterschap Vallei & Veluwe, Veluwe op 1, vertegenwoordiging agrarische sector, natuurorganisaties

**Tijdperiode:** 2023-2035

Gebieden langs de IJssel en de Randmeren zijn van belang voor het voortbestaan van diverse (extensieve) vormen van landbouw die zich goed verhouden met een groei van de biodiversiteit (natuurontwikkeling). We zien kansen voor nieuwe natuur in de natte delen langs de Randmeren en de rivier. Dit past in de ontwikkeling 'Natura2100'. Hier spelen wateropgaven en het ontwikkelen van nieuwe kleinschalige recreatievormen. We willen juist binnen deze opgave inzetten op nieuwe, duurzame verdienmodellen voor agrariërs. Denk aan de productie van biobased grondstoffen voor de bouwkolom.



Daarbij is het van belang dat ondernemers en overheid ruimte krijgen om te experimenteren. We willen graag steun geven aan initiatieven zoals dat van de stichting Vier Merken, een collectief van boeren dat wil investeren in duurzame landbouw en dat is aangemerkt als gebiedsproces Oosterwolde (VLGG Noord Veluwe).

Ontwikkeling van deze gebieden draagt tevens bij aan de agenda van Veluwe-op-1. Om de Veluwe te ontlasten investeren we in de Veluwekust. Zo ontstaat een aantrekkelijk alternatief voor bewoners die gewoonlijk naar de Veluwe gaan. Dit vergt een kwalitatief goed aanbod met bijpassende kleinschalige infrastructuur en zo nodig kleinschalige verblijfsaccommodatie. De verbinding met het water willen we vooral als kans zien. Waterrecreatie is langs de kust van Harderwijk, Ermelo en Putten sterk ontwikkeld. Wij willen ook in onze gebieden kansen verkennen die passen bij het gebied en de kwaliteit van het gebied versterken.

We zetten met deze gebiedsopgave in op de natuurlijke robuustheid van de randen van het gebied, ook op lange termijn. We willen dit in relatie brengen met de droge natuur hoger op de Veluwe. Compenseert een veel hogere biodiversiteit in de randen van de Kop het incidenteel zoeken naar ruimte hoger op de Veluwe rondom knooppunten voor wonen of werken en tegelijkertijd natuurontwikkeling? Het denken hierover werken we in alle voorzichtigheid uit onder noemer 2100 en is bedoeld voor de lange termijn.

Invloed van bijvoorbeeld Vitaal Landelijk Gebied Gelderland (VLGG Veluwe) op deze opgaven zal groot zijn. Hier beschreven algemene doelstellingen worden daarop afgestemd in het uiteindelijke regio arrangement Kop van de Veluwe. Omwille van het behaapbaar houden van deze opgave delen we de opgave op in opgave 4a – Randmeerkust en 4b – IJsselvallei.

### Koppelkansen:

- VLGG Veluwe (VLGG Noord Veluwe en Masterplan IJsselvallei)
- Veluwe op 1
- Productie biobased materialen voor de bouwkolom
- Nieuwe vormen van landbouw
- Verkennen Natura 2100

## 6.5. Stationsomgeving Nunspeet

**Initiatiefnemer:** gemeente Nunspeet

**Andere partijen:** Regio Zwolle, Omnia Wonen, ProRail, NS, provincie Gelderland

**Tijdperiode:** 2023-2035



Deze gebiedsontwikkeling geeft de entree van Nunspeet een nieuw gezicht, creëert een aantrekkelijk dorpshart en een veilige verbinding tussen Nunspeet en de Veluwe. Het draagt bij aan de ambitie om de regio op te kaart zetten als Poort tot de Veluwe. Met de integrale gebiedsontwikkeling van de stationsomgeving wordt de ontwikkelpotentie voor wonen, werken en voorzieningen in combinatie met de verblijfskwaliteit van de stationsomgevingen/centrumgebied optimaal benut.

De onveilige gelijkvloerse kruising met het spoor wordt vervangen door twee onderdoorgangen. Het station wordt zowel aan de centrumzijde als aan de zijde van het Veluwetransferium toegankelijk. De openbare ruimte rondom het station wordt opnieuw ingericht. Nunspeet krijgt een groen stationsplein dat het station, transferium én de Veluwe met het centrum verbindt en het verblijfsklimaat versterkt. De entree van Nunspeet wordt verkeersveilig gemaakt door herinrichting van rotondes en toegangswegen. Het Veluwetransferium wordt heringericht.

De stationsomgeving is een regionale mobiliteitshub: hier komen station, buslijnen en Veluwe-transferium bij elkaar. De aantrekkingskracht verbetert door een betere ruimtelijke kwaliteit, hogere veiligheid en een betere bereikbaarheid. Vanuit een sterker regionaal OV-systeem zijn er mogelijkheden om een toeristisch-recreatieve propositie te ontwikkelen in samenwerking met regionale partners. Gezamenlijk vermarkten met spreiding van recreatie tot gevolg.

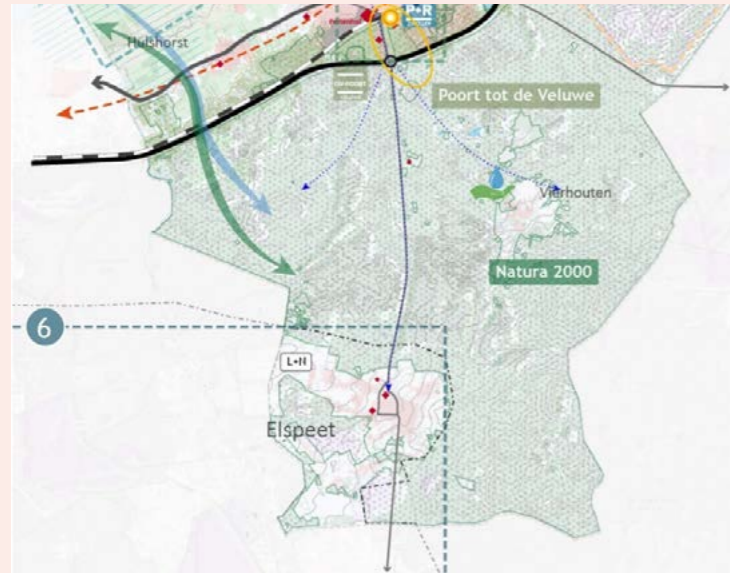
De herinrichting van het stationsgebied biedt kansen voor de transformatie van een gedeelte van het bedrijventerrein Feitenhof naar een gemengd woon-werk-voorzieningsgebied. Een gevarieerde en diverse wijk. Hiermee draagt Nunspeet bij aan het invullen van de woningbehoefte zoals afgesproken in de regionale woondeal. Met dit project speelt Nunspeet in op een belangrijk ontwikkelprincipe: bouwen in de nabijheid van een mobiliteitsknooppunt. De gemeente en woningcorporatie Omnia Wonen werken aan een gebiedsvisie voor de gebiedstransformatie.

### Koppelkansen:

- Verstedelijkingsstrategie NOVEX Regio Zwolle – stationsgebied Nunspeet komt in aanmerking voor programmaplan karakteristieke stationsomgevingen
- Realisatie woningbouw en werkgelegenheid nabij station
- Spreiding recreatie, conform plannen Veluwe-op-1
- Verhogen verkeersveiligheid

## 6.6. GEUS

**Initiatiefnemers:** provincie Gelderland, gemeenten Ermelo, Nunspeet, Apeldoorn en Barneveld  
**Andere partijen:** Waterschap Vallei en Veluwe  
**Tijdperiode:** 2022-2030



Op de Noord-Veluwe komen tal van maatschappelijke opgaven samen. Vanwege haar ligging is er veel aandacht voor de natuur. Ook de woningbouwopgave vraagt ruimte in het gebied. De opgaven hangen in veel gevallen met elkaar samen en tegelijkertijd is de aanpak verdeeld over diverse strategieën, programma's en agenda's.

De gezamenlijke overheden hebben het initiatief genomen voor een living lab aanpak in de enclave met daarin Uddel, Elspeet, Speuld en Garderen. Reden hiervoor is de samenloop van tal van opgaven: stikstof, landbouwtransitie, klimaatadaptatie en biodiversiteitsherstel. Door aan de slag te gaan met onderzoeken, innovaties, samenwerking en maatschappelijk dialoog leren de deelnemers de partijen wat nodig is voor een effectieve gebiedsgerichte aanpak anno 2023. Hierbij zijn de kennis en initiatieven van de inwoners en ondernemers uit het gebied van groot belang. Samenwerking tussen overheden, inwoners, ondernemers, kennisinstellingen en maatschappelijke organisaties staat daarom in het living lab centraal.

'Het doel is om door samen te werken het gebied duurzaam te ontwikkelen, zodat je er ook in de toekomst goed kunt wonen, werken en recreëren. Dat is wat er met het Living Lab wordt nagestreefd. Dit wordt gedaan door tot acties te komen waar de verschillende themagroepen binnen het Living Lab met elkaar mee aan de slag gaan. Want in actie komen, oplossingen vinden en daadwerkelijk uitvoeren en experimenteren, dat is waar het om draait in het Living Lab.'

Dit Living Lab dient als voorbeeld en inspiratie voor andere gebiedsopgaven in de Kop van de Veluwe. Vooral die opgaven die ontstaan in gebieden waar boeren overwegen om het bedrijf te beëindigen en/of van functie te veranderen. Verwachting is dat dit relevant wordt na publicatie van de zo genoemde piekbelastersregeling van het ministerie van LNV, medio juli 2023.

**Voor meer informatie:** [www.livinglabgeus.nl](http://www.livinglabgeus.nl)

## 6.7. Corridor A50

**Initiatiefnemers:** gemeenten Heerde en Hattem  
**Overige partijen:** gemeenten Epe, Apeldoorn en Zwolle, provincies Gelderland en Overijssel, Regio Zwolle en regio Stedendriehoek, Rijkswaterstaat  
**Tijdperiode:** 2023/24-2035



Regio Zwolle en de provincie Gelderland werken vanuit corridoraanpakken. Net als voor de A28, waarvoor het programma Noord- Veluwe Bereikbaar is ontwikkeld, lijkt het ons nuttig ook voor de A50 een corridoraanpak te ontwikkelen. Deze wordt ook door Regio Zwolle benoemd. De aanpak is van belang voor het programmaplan Mobiliteitsstrategie NOVEX Regio Zwolle. We zien in dit gebied diverse ontwikkelingen die we willen bundelen. Denk aan de ontwikkeling van Horsthoek tot hub en de aansluitende circulaire economie hub in Heerde Zuid.

In dit gebied liggen kansen voor combinaties van energieopwekking en -opslag. Tegelijk hebben we te maken met bewoners die overlast ervaren van het verkeer op de snelweg.

We onderzoeken hoe de kernen beter aan kunnen sluiten op de A50. We willen hiermee de verkeersveiligheid in de kernen verbeteren. Hierbij streven we ernaar voldoende ruimtelijke kwaliteit te behouden voor de kernen en tegelijkertijd een groei van het aantal woningen mogelijk te maken. Overgangen met Natura2000 gebieden verdienen speciale aandacht.

**Grotere plaatje:** Deze corridoraanpak zal benut worden voor een grotere Gelderse corridor-aanpak. Provincie Gelderland lijkt vooral in te zetten op de zuidelijke corridors A15 en A12. Samen met de regio Stedendriehoek en Foodvalley pleiten we voor het daarop aansluiten van een corridoraanpak A1-A28-A50. Hierin moet extra aandacht gegeven worden aan de inbedding van de hoofdinfrastructuur in Natura 2000 gebied. Juist deze corridoraanpak kan verbonden worden aan een Veluweprogramma dat binnen de provincie Gelderland wordt ontwikkeld, als onderdeel van het Ruimtelijk Voorstel dat zal worden aangeboden aan het Rijk.

### **Koppelkansen:**

- Circulair Economiecluster Oost-Nederland (Heerde Zuid)
- Ontwikkeling Hub Horsthoek
- Nationaal programma Veluwe
- Noord-Veluwe Bereikbaar
- Programmaplan Mobiliteitsstrategie NOVEX Regio Zwolle

# 7. Organisatie en sturing

**In de Kop van de Veluwe werken de zeven overheden als gelijkwaardige partner samen. Ieder met haar eigen rol en verantwoordelijkheid. Daarnaast werken we in de uitvoering en realisatie van deze Samenwerkingsagenda samen met maatschappelijke partners, ondernemers en het onderwijs.**

**We vinden slagvaardigheid, duidelijkheid over processen en een helder onderscheid tussen wat we gezamenlijk doen en wat we in coalities doen, belangrijke uitgangspunten voor de wijze waarop we de organisatie vorm geven. We organiseren ons rond de inhoud, zowel op thema's als in een gebiedsgerichte aanpak.**

## Thematische benadering

Het uitvoeren van deze agenda kent twee samenhangende werkwijzen. Enerzijds werken we als Kop van de Veluwe samen binnen bepaalde beleidsterreinen, zoals economie, arbeidsmarkt, mobiliteit, energie, wonen en landelijk gebied. Dit noemen we de thematische benadering. We kennen in dit verband twee bestuurlijke overleggen: Ruimte en Economie. Het BO Ruimte houdt zich bezig met wonen, natuur en landbouw, mobiliteit, en recreatie en toerisme. Het BO Economie gaat over de thema's economie, menselijk kapitaal en energie. De bestuurders verdelen onderling de portefeuilles en zorgen ervoor dat er een goede afstemming plaatsvindt met andere relevante regionale tafels, bijvoorbeeld op de Noord-Veluwe of in de Regio Zwolle.

Het is de taak van het BO om regionale zaken binnen de beleidsterreinen af te stemmen en uitvoering te geven aan de acties die genoemd staan in de Samenwerkingsagenda. Het BO heeft een agenderende en adviserende rol over het betreffende thema, wat mogelijk leidt tot bijstelling van doelen, ambities of prioritering in de samenwerking Kop van de Veluwe.



*Toelichting: Waar een taart uit meerdere lagen bestaat en per punt gegeten wordt, zo werken we op de Kop van de Veluwe zowel samen aan de lagen (thematisch) als aan de punt (gebiedsgericht).*

## Gebiedsgerichte aanpak

Bij concrete gebiedsontwikkelingsprocessen hanteren we een gebiedsgerichte aanpak. Hiervoor benoemen we zeven gebiedsopgaven: deelgebieden binnen de Kop van de Veluwe met een eigen dynamiek en een specifieke set van opgaven. In zo'n gebied komen meerdere thema's samen: integraal en gebiedsgericht dus.

Uitvoering van de gebiedsopgaven ligt bij coalitions of the willing: partijen die zelf belang hebben of zien bij de uitwerking van de opgave en daaraan actief willen bijdragen. Dat kan één gemeente zijn of meerdere gemeenten binnen de Kop van de Veluwe. Dit eventueel aangevuld met andere overheidspartners zoals provincie, waterschap, omliggende gemeenten of provincies, het Rijk of een publiek-private samenwerking. De deelnemende partners aan een gebiedsopgave vormen samen het bestuurlijk opgaveteam. Dat team is verantwoordelijk voor de doorontwikkeling en uitvoering van de gebiedsopgave. Binnen het inhoudelijk kader van de Samenwerkingsagenda gaat de coalitie eigenstandig aan de slag. Terugkoppeling vindt in de Kopgroep plaats, de integrerende tafel die zowel de gebiedsopgaven als de thema's aan elkaar verbindt.

## Kopgroep

De Kopgroep is (gedelegeerd) verantwoordelijk voor de uitvoering van de Samenwerkingsagenda en rapporteert hierover aan de samenwerkingspartners. Daarmee is de Kopgroep de integrerende tafel voor onze samenwerking. Ze agendeert regionale ontwikkelingen en stemt de inbreng op andere regionale tafels met elkaar af. De Kopgroep borgt integraliteit tussen de diverse thema's en gebiedsopgaven en bespreekt raakvlakken, dilemma's en voorstellen voor prioritering of scopewijzigingen. Leden van de Kopgroep zijn vertegenwoordigers vanuit de samenwerkingspartners, de voorzitter en coördinerend gemeentesecretaris. De Kopgroep is tevens de bestuurlijk opdrachtgever voor de regiosecretaris en gebiedsregisseur.

## Burgemeesters en gemeentesecretarissen

De burgemeesters dragen zorg voor de onderlinge relatie en bieden continuïteit. Zij adviseren de Kopgroep over de wijze van samenwerken en in het bijzonder over het betrekken van gemeenteraden. De portefeuille lobby is belegd bij één van de burgemeesters.

De gemeentesecretarissen zijn verantwoordelijk voor de beschikbaarheid van voldoende middelen en de personele inzet voor de uitvoering van de Samenwerkingsagenda. Het secretarissenoverleg is ambtelijk opdrachtgever voor de regiosecretaris en gebiedsregisseur. De coördinerend gemeentesecretaris en de voorzitter van de Kopgroep organiseren periodiek het opdrachtgeversoverleg met de opdrachtnemers.

## Regioteam

Het regioteam adviseert de Kopgroep en desgevraagd de burgemeesters en gemeentesecretarissen over regionale zaken. Het regioteam bereidt samen met de regiosecretaris en gebiedsregisseur bestuurlijke besluitvorming voor en doet voorstellen voor planning en prioritering. Het regioteam bestaat uit de accounts van de samenwerkingspartners, de regiosecretaris en gebiedsregisseur, een adviseur communicatie en de secretariael medewerker. De accounts zijn in eigen huis tevens de verbindende schakel tussen de eigen organisatie en de Kop van de Veluwe en Regio Zwolle. Ze organiseren bestuurlijke- en ambtelijke betrokkenheid en adviseren hun eigen bestuur aangaande regionale zaken.

## Regiosecretaris en gebiedsregisseur

De regiosecretaris en gebiedsregisseur hebben als opdracht om de samenwerking op de Kop van de Veluwe en de uitvoering van de Samenwerkingsagenda te coördineren en regisseren. De gebiedsregisseur doet dat op de inhoud, de regiosecretaris op proces. Ze faciliteren de Kopgroep door het signaleren en agenderen van relevante regionale ontwikkelingen, opstellen van voortgangsrapportages, voorbereiden van vergaderingen, organiseren van bestuurlijke besluitvorming, onderhouden van de relatie met Regio Zwolle en het agenderen en organiseren van samenwerkingskansen. Ze werken samen met het regioteam. De regisseur is het aanspreekpunt voor de ambtelijk trekkers van de diverse bestuurlijke- en ambtelijke tafels.



De gebiedsregisseur heeft ook een kwartiermakende rol waar het gaat om de uitwerking van de gebiedsopgaven. Hij/zij is verantwoordelijk voor het aanjagen en opstarten van de gebiedsopgaven. Hij/zij coördineert de voortgang, organiseert energie en samenwerking en borgt de samenhang. Daarnaast adviseert hij/zij de Kopgroep over het gebiedsgericht werken en rapporteert aan de Kopgroep over de voortgang van de uitwerking van de gebiedsopgaven.

### Strategisch team

Het strategisch team is de verzamelnaam voor de ambtelijke inzet die gemoeid is met het uitvoeren van de Samenwerkingsagenda. Denk aan de ambtelijk trekkers van de diverse sectorale tafels, binnen en buiten de Kop van de Veluwe, maar ook de adviseurs ruimte en economie. Op deze thema's investeren we gezamenlijk in inhoudelijke versterking. De taak van het strategisch team is om de ambities in de Samenwerkingsagenda uit te werken naar beleid- en uitvoering, het borgen van integraliteit tussen de diverse thema's en tafels, het afstemmen over en opstellen van inhoudelijke inbreng aan "externe" tafels, zoals de programma's in Regio Zwolle en verschillende programma's van de provincie Gelderland (Veluwe, stikstof, VLGG, etc.).

### Bijeenkomsten en verantwoording

Bij samenwerking hoort ontmoeting. We investeren daarom in bijeenkomsten waar de samenwerkingspartners elkaar treffen, om te werken aan de uitvoering van de Samenwerkingsagenda. De colleges van B&W hebben vier keer per jaar een "Kop van de Veluwe Dag" met formeel en informeel overleg. Periodiek gebeurt dit ook op ambtelijk niveau, mede om de verbinding tussen onze organisaties te stimuleren. Twee keer per jaar organiseren we een bijeenkomst voor raadsleden, Statenleden en AB-leden. We combineren deze sessies met het opstellen en presenteren van de jaarlijkse voortgangsrapportage en het jaarplan voor komend jaar. Rond Prinsjesdag organiseren we een bijeenkomst met onderwijs en ondernemers.

### FINANCIËLE VERTALING

Om alle ambities in deze Samenwerkingsagenda te kunnen realiseren, is uitvoeringskracht nodig. Tot de algemene samenwerkingskosten rekenen we de loonkosten voor de regisseur/regiosecretaris, de adviseur communicatie, secretariael medewerker, de inleen van de accounts van alle samenwerkingspartners en out-of-pocket kosten voor bijeenkomsten en communicatie. Deze kosten verdelen we onder de samenwerkingspartners, waarbij wordt gevraagd deze meerjarig beschikbaar te stellen.



### Bijlage 1

#### Begrippenlijst bij Samenwerkingsagenda Kop van de Veluwe 2024-2028

**Samenwerkingsagenda** – agenda voor een periode van vier jaar. Gekozen wordt voor 2024-2028, zodat de agenda een nieuwe collegeperiode overbrugt. We hebben ervaren dat het lastig is om met nieuwe colleges tegelijk te werken aan een nieuwe samenwerkingsagenda. De agenda is een coproductie van de vijf gemeenten in de Kop van de Veluwe, provincie Gelderland en Waterschap Vallei en Veluwe, vanuit het motto 1-overheid

**Regioarrangement** – agenda's van de zeven regio's in Gelderland die samenvloeien in een Gelders programma. Dit is onderdeel van de nieuwe ruimtelijke nota die de Minister van VRO maakt. Hij heeft de provincies gevraagd met voorstellen te komen. Provincie Gelderland heeft deze vraag gedeeld met de regio's. Dit biedt de regio's de kans om zelf met plannen en voorstellen te komen.

**Veluwe-op-1** – de organisatie van 40 partners op en rond de Veluwe die werken aan de agenda VeluweAgenda2030. Doel is de natuur te versterken en tegelijk ruimte te bieden voor recreatie en toerisme.

**NPLG** – het Nationaal Programma Landelijk Gebied. Dit wordt ontwikkeld vanuit het ministerie van LNV, parallel aan de ruimtelijke plannen van de Minister van VRO.

**VLGG** – de Gelderse vertaling van het NPLG; dit heet het Vitaal Landelijk Gebied Gelderland.

**NOVI** – Nationale Omgevingsvisie.

**Gebiedsverkenning** – in 2022 hebben de vijf gemeenten in de Kop van de Veluwe, samen met provincie Gelderland en Waterschap Vallei en Veluwe een gebiedsverkenning opgesteld. Deze werd ook gemaakt als bijdrage aan de Verstedelijkingsstrategie Regio Zwolle.

**BOVI** – het Waterschap Vallei en Veluwe heeft een eigen gebiedsvisie ontwikkeld, de Blauwe Omgevingsvisie.

**KRW** – de Kaderrichtlijn Water is een Europese richtlijn. Deze is in 2000 van kracht geworden en heeft als doel de kwaliteit van oppervlakte- en grondwater in Europa te waarborgen.

**STOMP** - Bij het STOMP-ontwerpprincipe staat de auto niet langer centraal bij de inrichting van de ruimte, maar gaan we uit van de voetganger (Stappen) en vervolgens de fietser (Trappen), OV en MaaS (mobility as a service). Als laatste wordt de privéauto meegenomen in de inrichting

**MIRT** - De Rijksoverheid wil de bereikbaarheid, veiligheid en ruimtelijke inrichting van Nederland bevorderen. Rijksprojecten en –programma's hiervoor staan in het Meerjarenprogramma Infrastructuur Ruimte en Transport (MIRT). Het Rijk werkt intensief samen met provincies, gemeenten, vervoerregio's en waterschappen aan de projecten.

Meer weten? Kijk op:  
[www.regiozwolle.info/kopvandeveluwe](http://www.regiozwolle.info/kopvandeveluwe)

