



Samen kleur geven

Beleidsvisie sociaal domein 2024-2027

1. Voorwoord

Kleur geven. Dat is wat we willen met deze beleidsvisie Sociaal Domein. Met we bedoelen we u en ik, de inwoner en het gemeentebestuur, de vrijwilliger en professional. We doen het samen en ik heb daar het volste vertrouwen in. Trots presenteer ik u onze beleidsvisie voor het sociaal domein van de gemeente Oldebroek. De beleidsvisie is gebaseerd op drie centrale ambities die we koesteren en waar we voor gaan: samen werken aan welzijn, iedereen kan meedoen en iedereen krijgt een kans om tot bloei te komen.

Deze beleidsvisie voor het sociaal domein van de gemeente Oldebroek kwam tot stand door een gezamenlijke inspanning. Ik wil graag mijn dankbaarheid uitspreken aan alle inwoners die deel waren van het participatietraject. Uw betrokkenheid, inzichten en perspectieven zijn van grote waarde geweest bij het vormgeven van dit beleid.

Samen hebben we een sterke basis gelegd voor een visie die zich richt op welzijn en inclusie. Uw bijdrage heeft ons geïnspireerd en gemotiveerd om te blijven werken aan een betere toekomst voor de inwoners van Oldebroek. Wij kijken ernaar uit om samen met u te werken aan de uitvoering van deze visie en om onze gemeente nog sterker en veerkrachtiger te maken.

Het realiseren van deze ambities is geen eenvoudige taak. Er zijn verschillende randvoorwaarden die van cruciaal belang zijn voor het succes van ons beleid. Samenwerking is hierbij voor ons de sleutel tot het creëren van een veerkrachtige samenleving.

Wij zijn vastberaden om te werken aan en met een gemeente waarin iedereen zich gehoord, gezien en gewaardeerd voelt. Samen, met uw betrokkenheid en medewerking, kunnen we deze ambities waarmaken en bouwen aan een gemeenschap die bloeit in welzijn, inclusie en kansen voor alle inwoners. Ik geloof erin!

Liesbeth Vos – van de Weg

Wethouder Sociaal Domein



Wat vindt u waar?

2. Inleiding	5
3. Missie en visie	7
4. Aandachtspunten.....	8
5. Maatschappelijke ontwikkelingen	9
6. Ambities.....	10
7. Succesbepalende factoren.....	14
8. Kaders	15
9. Monitoring en evaluatie	16
10. Hoe verder?	17
Samenvatting.....	18

Samen geven we kleur

Beleidsvisie sociaal domein 2024-2027

Waar gaan we voor?

We willen een gemeente zijn waar iedereen zich thuis voelt en waar iedereen mag meedoen. Waarin men vanuit verbondenheid met de gemeenschap werkt aan een leefbare samenleving voor alle inwoners. En waar, wanneer nodig, inwoners ondersteund worden op het gebied van welzijn, werk, zorg en opvoeden en opgroeien.

Kaders

- De wetten
- Akkoorden
- Contracten
- Financiën

Aandachtspunten

- Mijn positieve gezondheid
- Oldebroek voor Mekaar
- Preventie
- Samen met partners en inwoners

Ambities

Sámen werken aan welzijn

- Mensen kijken om naar elkaar
- Welzijn op recept
- Gezond leven
- Mantelzorgers ondersteunen
- Vrijwilligers ondersteunen
- Eén tegen eenzaamheid

Iedereen kan meedoen

- Ondersteuning op maat
- Ondersteuning dichtbij
- Iedereen mag werken
- Waardig ouder worden

Iedereen krijgt een kans om tot bloei te komen

- Opgroeien in een kansrijke omgeving
- Je thuis voelen
- Bestaanszekerheid

Onze aanpak

- De inwoner als mens centraal
- Samen met de samenleving
- Communicatie op maat

2. Inleiding

We nemen u mee naar het sociaal domein. Het sociaal domein gaat over alle taken die de gemeente heeft om inwoners te ondersteunen als het zelf (even) niet lukt. Het gaat over de taken op het gebied van werk, inkomen, jeugdhulp en welzijn. Deze beleidsvisie sociaal domein geeft de richting weer voor de komende jaren.

De hoofdvraag die we in dit document beantwoorden is: Welke visie hebben we op het sociaal domein en welke ambities hebben we voor de periode 2024-2027?

Samen geven we kleur

Om de visie en ambities te verwoorden hebben we eerst gekeken naar wat het sociaal domein in Oldebroek kleurt en wat onze inwoners belangrijk vinden. Om antwoorden te krijgen op deze vragen is de eerste helft van 2023 het participatietraject 'Samen geven we de gemeente kleur!' doorlopen. Tijdens dit traject voerden we diverse gesprekken, hielden we een enquête onder inwoners, organiseerde we een kleurwedstrijd, een complimenten-dag voor jongeren en waren er twee interactieve theatervoorstellingen. Dit theater ging over psychische kwetsbaarheid, mantelzorg en armoede. Aandachtspunten die we ophaalden tijdens deze momenten hebben we meegenomen in de vorming van onze ambities en succesbepalende factoren. Daarnaast is aan de Adviesraad Sociaal Domein een advies gevraagd op deze beleidsvisie. Het advies van de Adviesraad staat in de bijlage.

We starten niet bij nul

Sinds 2015 is de gemeente verantwoordelijk voor veel taken binnen het sociaal domein. In de eerste jaren na 2015 is hard gewerkt om de zorg te continueren en een sterke basis te creëren. Gelet op de uitkomsten van cliënttevredenheidsonderzoeken kunnen we stellen dat uitvoering van deze taken goed staat binnen onze gemeente. Dit willen we zo houden.

Naast deze (wettelijke) taken werkten we in de beleidsperiode sociaal domein 2019- 2022 aan de transformatie van het sociaal domein. We richtten ons naast de sociale basis op drie ontwikkellijnen: voorkomen van problemen, álle inwoners kunnen meedoen en de beweging van 'wij zorgen voor u' naar 'wat hebt u nodig om voor uzelf te zorgen'.

Het sociaal domein is breed. De basis wordt vaak omschreven als participatie, jeugd, wmo, zorg en welzijn. In de praktijk rekenen we vaak ook sport, cultuur en burgerparticipatie tot het sociaal domein. Met een brede blik kijken we naar Wonen, Werken, Leven, Opgroeien, Opvoeden, Gezondheid, (informele) Zorg, goed Burgerschap, Omzien naar elkaar en Meedoen in de samenleving. Wat is hierbij nodig en wie kunnen daaraan bijdragen?

Ambitie met nuance

In deze beleidsvisie leest u onze ambitie. Deze ambitie is groot; we geloven in een samenleving die voor iedereen optimaal is. Tegelijk realiseren we ons dat de wereld niet maakbaar is. Inwoners hebben eigen regie, maken eigen keuzes. Als gemeente zijn we ondersteunend, stimulerend en motiverend.

Naast de inwoner en maatschappij, maar we kunnen niet alles vormen. Wél kunnen we werken aan de randvoorwaarden. Onze ambities zijn te lezen als wensen, wat we willen voor de samenleving in Oldebroek.

Voor deze wensen, ambities en speerpunten gaan we ons inzetten. We weten dat deze niet volledig of voor iedereen te realiseren zijn.

We kunnen niet iedereen gelukkig maken. Deze nuancering geldt voor het hele stuk. We dromen, zetten ons in en gaan ervoor, maar weten dat de realiteit anders kan zijn.

Leeswijzer

U leest over de missie en visie voor het sociaal domein in hoofdstuk 3. Vervolgens nemen we u mee in de aandachtspunten voor het sociaal domein in hoofdstuk 4. Voor we onze ambitie formuleren, kijken we in hoofdstuk 5 naar de maatschappelijke ontwikkelingen die van invloed zijn.

De ambities voor het sociaal domein zijn weergegeven in hoofdstuk 6. Deze ambities zijn uitgewerkt in speerpunten voor de komende beleidsperiode.

In hoofdstuk 7 staan we stil bij de succesbepalende factoren voor ons sociaal domein. Daarna volgen de (wettelijke) kaders die randvoorwaarden geven voor het beleid. We sluiten af met de monitoring en evaluatie en kijken naar hoe we verder werken vanuit deze visie.

Voor wie liever een kortere of beeldende versie leest is er een praatplaat en/of samenvatting.

3. Missie en visie

Onze missie

De gemeente Oldebroek heeft in 2020 haar missie als volgt verwoord: Samen werken we aan een leefbaar Oldebroek.

Voor het sociaal domein sluiten we hier natuurlijk bij aan. We voegen wel enkele woorden toe, om daarmee duidelijk te maken waar het in het sociaal domein om gaat.

Een leefbaar Oldebroek krijgt vanuit het sociaal domein de accenten 'waardevol' en 'betrokken'.

Onze visie

De visie geeft aan waar we gezamenlijk naar toe willen. De visie van de gemeente Oldebroek zegt dat we een betrouwbare en betrokken dienstverlener willen zijn. Dat we aansluiten bij de samenleving en denken in mogelijkheden. De nieuwe visie voor het sociaal domein sluit aan op de missie en bouwt voort op de visie van de beleidsperiode 2019 – 2023.

Onze beleidsvisie voor het sociaal domein is: We gaan voor een gemeente Oldebroek waar iedereen zich thuis voelt en waar iedereen mag meedoen. Waarin men vanuit verbondenheid met de gemeenschap werkt aan een leefbare samenleving voor alle inwoners. En waar, wanneer nodig, inwoners ondersteund worden op het gebied van welzijn, werk, zorg en opvoeden en opgroeien.

4. Aandachtspunten

We werken aan de visie door het benoemen van ambities. Voor we bij onze ambities uitkomen, nemen we u mee in de aandachtspunten. Dit zijn onderwerpen die we van grote waarde vinden en waar niet aan getornd mag worden. Het bepaalt de manier waarop we naar het sociaal domein kijken en bepaalt hoe we onze ambitie willen bereiken. Wat we ook doen binnen het sociaal domein, deze vier punten zijn de basis.

Positieve gezondheid

Als we het hebben over gezondheid bedoelen we altijd positieve gezondheid. Positieve gezondheid is een brede kijk op gezondheid uitgewerkt in zes dimensies. Deze zes dimensies van positieve gezondheid vinden we belangrijk. Het draagt bij aan het vermogen van mensen om goed om te gaan met fysieke, emotionele en sociale uitdagingen. En om zoveel mogelijk eigen regie te voeren op deze dimensies. Investeren in positieve gezondheid bevordert kansen voor mensen in kwetsbare situaties.

Oldebroek voor mekaar

Oldebroek voor Mekaar is het concept voor inwonerbetrokkenheid van de gemeente. We betrekken inwoners vroegtijdig bij plannen, beleid of uitvoering. Daarnaast sluiten we als gemeente aan bij initiatieven uit de samenleving en ondersteunen we die waar mogelijk. We stellen buurten en wijken centraal. Oldebroek voor mekaar betekent samen werken aan een sterke, inclusieve samenleving.

Preventie

Preventie is gericht op 'het voorkomen van'. Enerzijds richt het zich op het aanpakken van dreigende problemen. Anderzijds op het investeren in de beschermende factoren, zoals gezondheid, vitaliteit en veerkracht. We werken hiermee aan een zoveel mogelijk zelfstandig bestaan, zoveel als mogelijk zonder beroep te hoeven doen op ondersteuning. Daar waar dit kan, willen we vermijdbare (gezondheid)verschillen verkleinen. Hierbij richten we ons op de hele gemeente en specifieke doelgroepen.

Samen met partners

Wat we ook doen, we doen het samen. Voor ons een vanzelfsprekend uitgangspunt. Als gemeente hebben we een wettelijke verplichting op het sociaal domein. Samen met ons zijn vele partijen bezig met de zorg, ondersteuning of het welzijn van inwoners.

Daarom staan we samen voor de ambities en doelstellingen en het uitvoeren ervan.

5. Maatschappelijke ontwikkelingen

Er gebeurt veel in de wereld om ons heen. Hier hebben we als gemeente en als inwoner mee te maken. We noemen dit maatschappelijke ontwikkelingen. We noemen hieronder de ontwikkelingen die de komende jaren van grote invloed zijn op het sociaal domein.

Krappe arbeidsmarkt

We zien een hele krappe arbeidsmarkt. Dat betekent dat er veel banen zijn en (te) weinig personeel. Voor de brede arbeidsmarkt geldt dat vacatures lang open blijven staan en niet voor alle vacatures een passende invulling te vinden is. Deze situatie heeft mogelijk invloed op het realiseren van de beleidsvisie. Plannen kunnen zo vertraging oplopen of anders uitgevoerd moeten worden.

Vergrijzing

De komende jaren vergrijsst onze samenleving in hoog tempo. Dit betekent dat er relatief meer senioren zijn dan mensen uit jongere leeftijdsgroepen. Daardoor komen er zeer waarschijnlijk meer mensen die zorg nodig hebben en zijn er minder mensen die deze zorg kunnen leveren. Ook in Oldebroek zien we deze ontwikkeling. De zorg voor de oudere generatie én de zorg om dit voor de jongere generatie uitvoerbaar te houden. Dit vraagt aandacht. Tegelijk biedt de groei van het aantal vitale ouderen kansen voor de maatschappij.

Tekort aan woningen

Passende huisvesting draagt bij aan het welzijn van onze inwoners. Wáár we wonen heeft invloed op de kwaliteit van leven.

We zien een tekort aan woningen. Dit is een landelijk probleem en ook in de gemeente Oldebroek merkbaar. Passende woonruimte voor alle inwoners is een uitdaging waar we mee te maken hebben. Het bieden van de juiste ondersteuning op maat en dichtbij (twee van onze speerpunten) wordt mede bepaald door het kunnen wonen in passende woonruimte.

Migratie

De afgelopen jaren zijn steeds meer mensen uit diverse landen naar Oldebroek gekomen. Vooral Oekraïners en statushouders. Dit heeft invloed op onze maatschappij en daarmee op het sociaal domein. Het vraagt om een brede en integrale aanpak van opvang en inburgering.

Denk hierbij aan onderwijs, (huisartsen) zorg, maatschappelijke ondersteuning en de begeleiding richting werk. Ook vraagt de weg naar thuisraken in onze maatschappij aandacht. Diversiteit in de samenleving We zien landelijk en lokaal diversiteit in de samenleving. Individualisering is een maatschappelijke trend in deze tijd. Dit zien we terug in onze wijken. Daarnaast zijn er groeiende verschillen als het gaat om inkomen, gezondheid en onderwijs. Deze thema's kunnen al per wijk anders zijn.



6. Ambities

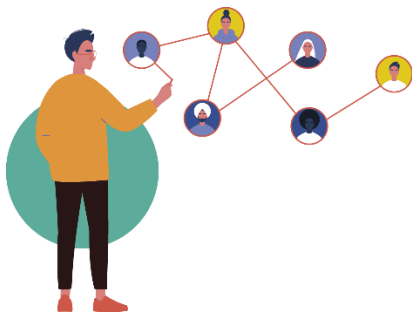
Onze visie hebben we uitgewerkt in drie ambities. We zien het bereiken van de visie gepaard gaan met nieuwe opgaven binnen het sociaal domein. Deze opgaven vertalen zich in landelijke akkoorden en agenda's, wetswijzigingen en opdrachten. Daarnaast geven de veranderingen in de samenleving opdrachten. Vergrijzing, diversiteit en normaliseren zijn immers van invloed op wat ons te doen staat.

Dit alles heeft, samen met de onderwerpen die inwoners aangedragen hebben, geleid tot de formulering van drie ambities. Deze ambities ondersteunen we met speerpunten.

Ambitie 1: Samen werken aan welzijn

In Oldebroek geven partners en inwoners aan het belangrijk te vinden dat we samen werken aan welzijn. Welzijn staat voor zich goed voelen, voor welbevinden. We willen dat inwoners zich thuis voelen in onze gemeente. Veel verschillende factoren die de kwaliteit van leven bepalen hebben invloed op ons gevoel van welbevinden. De ervaren gezondheid is van groot belang, maar daarnaast spelen ook aspecten zoals goede huisvesting, maatschappelijke participatie, sociale verbanden en relaties en veiligheid een rol. We vinden het belangrijk om te werken aan een omgeving waarin onze jeugd gelukkig opgroeit en onze ouderen waardig ouder worden. Waar nodig faciliteren we ontmoeting. We zien dat het niet vanzelfsprekend is dat de sterke gemeenschappelijke basis in onze gemeente ook in de toekomst blijft bestaan. Door afname van het aantal vrijwilligers en mantelzorgers zien we dat we met minder schouders grote opgaven te realiseren hebben.

Samen met onze inwoners, vrijwilligersorganisaties en professionals werken we eraan dat inwoners zich goed voelen. Daarbij richten we ons op de gemeenschappelijke sociale basis. De sociale basis betekent dat mensen sociale relaties aangaan en deelnemen aan groepen en verenigingen. Waar nodig gebeurt dit met hulp van organisaties en gemeente. Dit met als doel om bij te dragen aan het welzijn van mensen, hun vaardigheden te ontwikkelen en de eigen mogelijkheden te benutten.



Samen werken aan een welzijn doen we door te werken aan zes speerpunten:

1. Mensen kijken om naar elkaar

Zorgen voor elkaar vinden we belangrijk. We geloven in een samenredzame gemeenschap waar we omkijken naar elkaar. We blijven werken aan sterke wijken en buurten, waarin iedereen actief kan deelnemen. We zetten ons in voor een gemeente waar jong en oud zich thuis voelt. Zodat jongeren opgroeien op een plek waar ze uitgedaagd en gesteund worden. En zodat ouderen die langer thuis wonen blijven meetellen en zoveel mogelijk meedoen in de samenleving.

We willen dat iedereen gezien wordt, dat iedereen er mag zijn. Vanuit dat perspectief kijken we naar elkaar om. Hierbij weten we dat iedere wijk, buurt, vereniging of netwerk anders is. Extra aandacht hebben we voor straten, buurten waar omzien naar elkaar niet vanzelfsprekend is. We zijn ervan

overtuigd dat we hierdoor nu nog onbenutte menskracht de mogelijkheid geven om met ons mee te doen. Vrijwilligersorganisaties ondersteunen we bij het toekomstbestendig maken van hun organisatie. Zo kunnen zij de maatschappij blijvend ondersteunen en vrijwilligers blijven binden en boeien.

2. Welzijn op recept is beschikbaar

Veel inwoners vinden zelfstandig hun weg bij vragen op het gebied van welzijn en gezondheid. Tegelijk is er behoefte aan ontmoetingsplekken en activiteiten die passen bij de vraag van de inwoner. Waar mensen met sociale en/ of maatschappelijke problemen kunnen meedoen met een activiteit en een luisterend oor vinden. Welzijn op recept wil zeggen dat de huisarts in sommige situaties doorverwijst naar het informele veld. Waar inwoners met klachten als vermoeidheid, stress, angst of somberheid verder geholpen worden.

3. We stimuleren een gezond leven

Gezond leven stimuleren betekent dat we investeren in een leefomgeving die een gezonde leefstijl stimuleert. We werken aan een leefomgeving met aandacht voor de buurt, de scholen, verenigingen en organisaties. We willen onze inwoners uitdagen, inspireren en stimuleren om gezond te leven. Gezonde voeding en voldoende bewegen dragen hier in ieder geval toe bij.

4. Mantelzorgers staan er niet alleen voor

We ondersteunen mantelzorgers waardoor het voor hen mogelijk blijft om ondersteuning te blijven bieden in hun situatie. We doen dat via de route van Vinden, Versterken, Verlichten en Verbinden.

5. Vrijwilligers(organisaties) krijgen ondersteuning

De samenleving kijkt om naar elkaar. Om dit te ondersteunen gaan we voor sterke vrijwilligersorganisaties die zich inzetten voor de sociale basis. We ondersteunen de organisaties in de uitvoering van hun werk en denken samen na over het versterken van vrijwillige inzet. Zo dragen we bij aan wat inwoners kunnen betekenen voor elkaar.



6. Eén tegen eenzaamheid

Kleine dingen maken het verschil. Vanuit de lokale aanpak bouwen we met professionals en vrijwilligers aan het versterken van sociale verbindingen. We blijven werken aan deze pijlers:

bestuurlijke inzet, een sterk netwerk bouwen, mensen die eenzaamheid ervaren betrekken, een aanpak ontwikkelen voor de lange termijn plus monitoring en evaluatie.

Ambitie 2: Iedereen kan meedoen

We gunnen iedere inwoner de mogelijkheid om zich te verwonderen, te genieten en te ontwikkelen. Voor iedereen is plek in de maatschappij op de manier zoals je bent. Meedoen geldt voor iedereen. We hebben het over meedoen op basis van gelijkwaardigheid. Dit kan in je eigen straat of wijk, bij (vrijwilligers) werk of andere dagbesteding en in onze vrije tijd. We gaan ervoor dat elke inwoner zich zo zelfstandig mogelijk kan bewegen in onze gemeente. Iedereen is anders, iedereen mag er zijn.

Om mee te kunnen doen heeft iedereen iets anders nodig. Als ondersteuning nodig is, kan dit in groepen of individueel. Hierbij bieden we maatwerk. Wie je ook bent en waar je ook vandaan komt, je mag meedoen in Oldebroek. En door mee te doen kun je ook weer betekenisvol zijn voor anderen.



Om te bereiken dat iedereen kan meedoen werken we aan vier speerpunten:

1. Ondersteuning op maat

We zetten in op lokale teams die gaan voor ondersteuning dichtbij, in één keer goed. We bieden inwoners de kans om, naar vermogen, mee te doen aan de samenleving. We doen niet voor iedereen hetzelfde, maar hebben oog voor individuele situaties. We zetten in op mentale weerbaarheid en ondersteunen waar nodig bij het opvoeden en opgroeien. We gaan voor het ondersteunen van statushouders op de weg van inburgering. We werken aan de sociale verbinding in buurten en wijken, zodat iedereen zich thuis voelt. Sport en cultuur vinden we belangrijk. We ondersteunen initiatieven en organisaties en nemen zelf initiatief als we zien dat dit nodig is.

2. Ondersteuning is dichtbij

We bieden ondersteuning zo dichtbij mogelijk en werken aan voorzieningen in de buurt. We zetten in op zorg en onderwijs dichtbij huis. Bij voorkeur ontvangen inwoners ondersteuning op de plek van wonen of leren. Op die manier kan iedereen zo lang mogelijk zelfstandig wonen in, bij voorkeur de eigen, gezinssituatie.

Mee blijven doen in de maatschappij en het benutten van talenten zijn heel belangrijk. Zo hopen we dat iedereen tot bloei komt op de plek waar hij leeft, woont en werkt.

3. Iedereen mag werken

We koersen op een inclusieve arbeidsmarkt, dit wil zeggen een arbeidsmarkt waarbij mensen met een beperking zoveel mogelijk bij gewone werkgevers werken. Hier ondersteunen we werkgevers bij. Als dit niet mogelijk is zorgen we voor een beschutte werkomgeving, zo dichtbij mogelijk. Waar nodig begeleiden we inwoners naar een passende werkplek of goede dagbesteding als een werkplek (nog) niet mogelijk is.

4. Waardig ouder worden

We worden steeds ouder en de leeftijdscategorie 65-plussers neemt toe. Dit noemen we dubbele vergrijzing. We gaan voor een maatschappij waarin ouderen vitaal oud worden en mee blijven doen in de maatschappij. Een goede leefomgeving draagt hieraan bij. De talenten en inzet van deze leeftijdsgroep willen we behouden voor de maatschappij.

Ambitie 3: Iedereen krijgt de kans om tot bloei komen

We gunnen iedereen de kans om te leren en zichzelf te ontwikkelen. Dit betekent niet dat iedereen dezelfde opleiding of hetzelfde werk doet. Wel dat iedereen de mogelijkheden heeft om te groeien. We zetten in op kansen voor iedereen om te leren en te leven. Voor de jonge generatie werken we aan een kansrijke start en het opgroeien in een kansrijke omgeving. We werken aan onderwijs en gezond leven voor iedereen. Het creëren en benutten van kansen raakt ook bestaanszekerheid: een bestaan met voldoende inkomen en een buffer voor onverwachte uitgaven. We gaan voor bestaanszekerheid voor iedere inwoner.

Inzetten op kansen voor iedereen doen we met drie speerpunten:

1. Onze jeugd groeit op in een kansrijke omgeving

Op basis van de cijfers over onze lokale jeugd werken we aan het opgroeien in een kansrijke omgeving, aan een gezonde en gelukkige jeugd. We willen voorkomen dat jongeren roken of alcohol en drugs gebruiken. We werken aan een positieve leefomgeving voor jongeren op school, thuis, in de vriendenkring en in hun vrije tijd.

2. Iedereen voelt zich thuis

Alle inwoners voelen zich thuis in Oldebroek door de mogelijkheden om te leren en leven. We zijn er voor elkaar, je bent welkom en mag meedoen. Maar dit betekent niet dat alles mag en kan, we houden rekening met elkaar.

3. Bestaanszekerheid voor iedereen

We nemen als uitgangspunt dat iedereen zelf bestaanszekerheid realiseert. Als dit niet lukt, ondersteunen we onze inwoners door in te zetten op basisvaardigheden (lezen, schrijven, rekenen en digitale vaardigheden). Deze vaardigheden zijn nodig om te functioneren in de maatschappij en zorgen voor kansen. Waar nodig bieden we inkomensondersteuning.

We zetten in op vroege signalering van en begeleiding bij schulden. We willen voorkomen dat mensen stress en angst ondervinden door hun financiële situatie. Met onze miniregelingen hebben we een vangnet voor inwoners die moeten rondkomen van een laag inkomen. Hierbij gaan we uit van het vertrouwen van de gebruikers.

7. Succesbepalende factoren

Met het uitvoeren van onze visie krijgen we te maken met een aantal factoren die bepalend zijn voor het succes. Hoe meer het lukt om deze toe te passen, hoe groter de kans dat de ambities verder binnen bereik komen.

De inwoner als mens centraal

We luisteren eerst naar het verhaal van de inwoner en kijken daarna pas naar de regels. Elke inwoner doet er toe. Aandacht voor die ene mens in die ene situatie. Aandacht voor die ene wijk en dat ene dorp. We kijken vanuit het perspectief van de inwoner en niet vanuit een organisatie. Ieder mens en elke situatie is uniek. Dat vraagt om maatwerk en creativiteit in de samenwerking met inwoners, vrijwilligers en partners.

Samen met de samenleving

Inwoners en hun straten, buurten en wijken vormen een samenhangend geheel. Er vinden onderlinge contacten plaats door het delen van dezelfde leefomgeving. Bijvoorbeeld voor boodschappen, door activiteiten en verenigingen. Het welzijn en welbevinden van inwoners kan niet los worden gezien van de sociale leefomgeving waarin zij zich bevinden. Door de dynamiek tussen inwoners en hun leefomgeving in onze aanpak meer centraal te stellen, vergroten we het effect van die onderlinge samenhang. Andersom hebben we de buurten en wijken nodig om veranderingen te kunnen bewerkstelligen.

Communicatie op maat

Vraag en aanbod moeten bij elkaar komen om elkaar te kunnen ondersteunen. Ons doel is om onze inzet helder over te brengen bij de doelgroep. Communicatie op maat is hierbij nodig. Hiervoor gebruiken we doordachte en begrijpelijke taal en communicatiemiddelen. We stemmen onze communicatie af op onze doelstelling en denken ook hier vanuit onze inwoners.



8. Kaders

Een missie, visie, succesbepalende factoren en grote ambities voor het sociaal domein. Dat geeft energie en richting. Een richting is mooi, maar zonder kaders biedt het alsnog weinig houvast. Daarom staan we in dit hoofdstuk stil bij de juridische en financiële kaders van de beleidsvisie sociaal domein 2024-2027. Door deze kaders kijken we naar wat de inwoner nodig heeft en hoe we dit kunnen bieden.

Juridische kaders

De gemeente heeft wettelijke opdrachten die zij moet uitvoeren. De ene wettelijke opdracht is heel specifiek ingevuld, de andere biedt meer beleidsruimte. De wetten binnen het sociaal domein wijzen allemaal in de richting van zelfredzaamheid, zelfstandigheid en meedoen van inwoners in de samenleving. Ze geven de gemeente de opdracht om inwoners daarin zo goed mogelijk te ondersteunen. Om te bouwen aan een sociale samenleving waarin zelfredzaamheid, zelfstandigheid en meedoen mogelijk zijn.

De juridische grond onder het sociaal domein wordt gevormd door de Jeugdwet, de Participatiewet en de Wmo 2015. Naast deze drie wetten zijn er wetten die gaan over een bepaalde groep mensen, zoals de Nieuwe Wet Inburgering of de Wet gemeentelijke Schuldhulpverlening. Ook krijgen we te maken met wetwijzigingen, bijvoorbeeld in de jeugdwet. Met deze beleidsvisie sociaal domein geven we richting aan de lokale vertaling van deze wetten binnen onze gemeente.

Landelijke akkoorden

Behalve landelijke wetten zijn er landelijke akkoorden. De VNG heeft namens de Nederlandse gemeenten deze akkoorden ondertekend. Als gemeente hebben we de plicht hier uitvoering aan te geven. Voorbeelden zijn het Gezond en actief leven akkoord, het Integraal zorgakkoord en de Hervormingsagenda jeugd.

Langlopende contracten

Op grond van de Jeugdwet en de Wmo 2015 zijn, samen met de gemeenten uit de regio, afgelopen jaren langlopende contracten aangegaan met zorgaanbieders. Dit zijn contracten voor de hulp en ondersteuning die kan worden ingezet op indicatie van het Sociaal Team of het CJG. Deze contracten beslaan de gehele beleidsperiode 2024-2027 en zijn daarmee een juridisch gegeven. Samen met de gecontracteerde zorgaanbieders, het contractmanagement en de gemeenten werken we steeds aan het ontwikkelen van het zorgaanbod op grond van deze contracten. Als er iets nieuws nodig is, onderzoeken we de mogelijkheden daartoe.

Financiën

Voor de uitvoering van deze beleidsvisie zijn we afhankelijk van een financieel kader. Dit kader bestaat in de eerste plaats uit eigen keuzes in de meerjarenbegroting van de gemeente Oldebroek. Tegelijkertijd zijn beleidskeuzes van het Rijk van grote invloed hierop. Besparingen op Jeugdzorg en de middelen die gemeenten ontvangen voor andere opdrachten bepalen dus mede onze meerjarenbegroting.

9. Monitoring en evaluatie

Bereiken we onze visie? Om hier antwoord op te geven monitoren (onderzoeken, controleren) we onze ambities regelmatig. Dit doen we in de kwartaalrapportage sociaal domein. Hiermee houden we het bestuur, de organisatie en de partners op de hoogte van alles wat er gebeurt binnen het sociaal domein van de gemeente. Zowel met cijfers en aantallen als met verhalen. Dit doen we in nauwe samenhang met de monitoring van het bestuursakkoord en het bijbehorende uitvoeringsplan van het college.

10. Hoe verder?

Dit document betreft een beleidsvisie. Deze visie is de kapstok voor wat we doen in het sociaal domein en gaat zich vertalen in verordeningen, beleidsplannen en uitvoeringsagenda's. De financiële uitwerking van deze beleidsvisie zal ook terugkomen in de afzonderlijke beleidsplannen en voorstellen.

Samenvatting

Dit document beschrijft de beleidsvisie voor het sociaal domein in de gemeente Oldebroek voor de komende jaren. Het sociaal domein omvat taken op het gebied van werk, inkomen, jeugdhulp en welzijn. De centrale vraag is welke visie we hebben op het sociaal domein en welke ambities er zijn voor de periode 2024-2027.

Om de visie en ambities te bepalen is er in het eerste halfjaar van 2023 een participatietraject genaamd 'Samen geven we de gemeente kleur!' doorlopen. Hierbij zijn gesprekken gevoerd, enquêtes gehouden en is een interactief theater opgevoerd. De input van inwoners is meegenomen bij het vormgeven van de ambities.

Sinds 2015 heeft de gemeente verantwoordelijkheden binnen het sociaal domein. De basis is stabiel, en de uitvoering van taken wordt als goed beoordeeld. In de vorige beleidsperiode lag de focus op de transformatie van het sociaal domein, nu gaan we verder met nieuwe ambities. Hierbij erkennen we dat de maatschappij niet maakbaar is. Inwoners hebben hun eigen regie en keuzes.

De missie van de gemeente Oldebroek is "Samen werken we aan een leefbaar Oldebroek." Voor het sociaal domein wordt de nadruk gelegd op 'waardevol' en 'betrokken'. De visie richt zich op het creëren van een samenleving waar iedereen zich thuis voelt en kan deelnemen, met indien nodig ondersteuning op het gebied van welzijn, werk, zorg, opvoeding en opgroeien.

Vier aandachtspunten zijn cruciaal voor het sociaal domein: positieve gezondheid, Oldebroek voor Mekaar (inwonerbetrokkenheid), preventie, en samenwerking met partners en inwoners. Daarnaast zijn er belangrijke maatschappelijke ontwikkelingen van invloed op het realiseren van de beleidsvisie. Dit zijn onder andere een krappe arbeidsmarkt, vergrijzing, een tekort aan woningen, migratie, en diversiteit in de samenleving.

De visie zetten we om in drie ambities: Samen werken aan welzijn, Iedereen kan meedoen en Iedereen krijgt de kans om tot bloei te komen. Elke ambitie heeft specifieke speerpunten om deze te realiseren.

Ambitie 1: Samen werken aan welzijn

Deze ambitie streeft naar een samenleving waarin alle inwoners zich thuis voelen en waar iedereen deelneemt. Het welzijn van inwoners staat centraal en omvat meer dan alleen fysieke gezondheid. Het gaat ook om factoren zoals goede huisvesting, maatschappelijke participatie, sociale relaties en veiligheid.

Het draait om het creëren van een onderling ondersteunende gemeenschap waarin mensen voor elkaar zorgen, met speciale aandacht voor vrijwilligersorganisaties. We stimuleren een gezonde leefstijl. Ondersteuning van mantelzorgers gaat met behulp van het Vinden, Versterken, Verlichten en Verbinden-principe. Ten slotte richt deze ambitie zich ook op het verminderen van eenzaamheid door meer en betere samenwerking met professionals en vrijwilligers, het creëren van sterke netwerken en het betrekken van mensen die eenzaamheid ervaren.

Ambitie 2: Iedereen kan meedoen

Deze ambitie heeft tot doel ervoor te zorgen dat elke inwoner de kansen krijgt om te leren en zich te ontwikkelen. Het draait om gelijkwaardige participatie in verschillende aspecten van het leven.

We werken aan het bieden van ondersteuning op maat. Dit doen we met lokale teams die ondersteuning bieden met de nadruk op participatie in de samenleving. We bevorderen nabije ondersteuning en voorzieningen, zodat inwoners in hun eigen buurt hulp kunnen ontvangen. We bevorderen een inclusieve arbeidsmarkt, waarbij ook mensen met een beperking bij reguliere werkgevers terecht kunnen met passende begeleiding. De ambitie stimuleert waardig ouder worden, waarbij ouderen vitaal en actief kunnen blijven deelnemen aan de maatschappij. Een gezonde leefomgeving is hierbij van belang.

Ambitie 3: Iedereen krijgt een kans om tot bloei te komen

Deze ambitie richt zich op het stimuleren van persoonlijke groei en het benutten van talenten. We werken aan gelijke kansen voor kinderen ongeacht hun achtergrond, met focus op onderwijs, opvang en vrijetijdsbesteding. We bevorderen de talentontwikkeling en bieden mensen de mogelijkheid om hun eigen interesses en vaardigheden benutten. Daarnaast is er de ambitie om zelfredzaamheid te stimuleren, waarbij inwoners worden ondersteund om zoveel mogelijk zelfstandig te zijn en regie en verantwoordelijkheid te nemen waar mogelijk.

De juridische kaders, landelijke akkoorden en langlopende contracten bieden het kader van de beleidsvisie. Het realiseren van deze beleidsvisie lukt niet alleen. De inwoner en samenleving staan hier centraal en hen hebben we nodig om de ambities waar te maken. Dit gaat samen met goede communicatie mét en voor inwoners.

